



Universität für Bodenkultur Wien

AbsolventInnenbefragung

Ergebnisse der vier Erstbefragungen der
Abschlussjahrgänge 2010/11 bis 2013/14

Kooperationsprojekt AbsolventInnenstudie (KOAB)

Universität für Bodenkultur Wien

Spezialauswertung

Beschäftigungssuche nach Fachbereich und
Abschlussart

Rückfragehinweis:

Mag.^a Elfriede Wagner, Stabsstelle Qualitätsmanagement

www.boku.ac.at/qm.html

Erstellt im März 2017

Inhaltsverzeichnis

1	<i>Einleitung</i>	3
2	<i>Wege der Beschäftigungssuche</i>	4
3	<i>Beginn der Beschäftigungssuche</i>	12
4	<i>Kontaktierte Arbeitgeber und Dauer der Beschäftigungssuche</i>	13
5	<i>Rekrutierungskriterien des Arbeitgebers in der ersten Beschäftigung</i>	18
6	<i>Vorteile am Arbeitsmarkt durch das 3-Säulen-Modell</i>	22
7	<i>Gründe für das Nicht-Suchen einer Beschäftigung</i>	24

1 Einleitung

Das **Kooperationsprojekt AbsolventInnenstudien (KOAB)** ist ein vom International Centre for Higher Education Research (INCHER-Kassel) koordiniertes Forschungsprojekt. Im Rahmen von KOAB werden seit 2009 jährlich bis zu 170.000 HochschulabsolventInnen von ca. 80 Hochschulen etwa eineinhalb Jahre nach Studienabschluss zu ihrem Studium und zum Berufseinstieg befragt.

Als **zentrale Themen** werden der Verbleib nach Studienabschluss, die Beschäftigungssuche und Fragen zum Beruf behandelt. Auch im Studium erworbenen Kompetenzen sowie die retrospektive Bewertung des Studiums finden Beachtung. Ein für die Partnerhochschulen entwickelter Kernfragebogen von INCHER-Kassel und optionale (BOKU-)spezifische Zusatzfragen erlauben individuelle Auswertungen zum Berufsverlauf der ehemaligen BOKU-Studierenden.

Ziel der AbsolventInnenstudien ist es, einen **zentralen Beitrag zur Qualitätsentwicklung der Hochschulausbildung** zu leisten. Evidenzbasierte Diskussionsgrundlagen werden für die unterschiedlichen BOKU-internen Stakeholder insbesondere im Bereich Lehre aufbereitet. Hier geht es um die Beschreibung der Wirkungen von Studienbedingungen und –angeboten auf den weiteren Lebensweg sowie den Berufserfolg der AbsolventInnen. Zudem sollen wertvolle Anregungen für die Alumni-Arbeit gewonnen werden.

Die **Diskussion der Ergebnisse** mit den Verantwortlichen der gesamtuniversitären Einrichtungen (v.a. Rektorat, Zentrum für Lehre, Senat, BOKU Alumni, Zentrum für Internationale Beziehungen) sowie den AnsprechpartnerInnen auf Fachbereichsebene (FachStuKos, ProgrammbegleiterInnen, DepartmentleiterInnen) und ihre Berücksichtigung in der Hochschulentwicklung sind ein zentrales Anliegen des Projekts.

Weitere Informationen zum **Projekt AbsolventInnenstudie KOAB** finden sich auf der Website unter www.boku.ac.at/absstudien.html. Darüber hinaus sind dort Berichte mit ausgewählten Ergebnissen auf gesamtuniversitäre Ebene und Spezialberichte zu bestimmten Themen und Fachbereichen abrufbar.

Der vorliegende Bericht fasst die Ergebnisse aller vier bisherigen Erhebungen zum Themenbereich Beschäftigungssuche zusammen.

Für **Fragen und nähere Informationen** steht Ihnen Mag.^a Elfriede Wagner, Stabsstelle Qualitätsmanagement (www.boku.ac.at/qm.html), gerne zur Verfügung.

Legende und Fallzahl nach Jahrgängen, Abschlussarten und Fachbereichen

Gegliedert nach Fachbereichen werden die verschiedenen Abschlussarten (Bachelor-, Master- und Doktoratsstudium) einander gegenübergestellt. In den ersten beiden Untersuchungsjahren gab es darüber hinaus noch AbsolventInnen der auslaufenden Diplomstudien zu befragen. Die Werte für die AbsolventInnen der ausgelaufenen Diplomstudien werden der Vollständigkeit halber in den Tabellen angeführt, im Text aber nicht weiter erläutert. Insgesamt füllten über 2.800 BOKU-AbsolventInnen den Fragebogen aus, gut die Hälfte davon hat ein Bachelorstudium absolviert, 38% haben ein Masterstudium, 4% ein Diplomstudium und 5% ein Doktoratsstudium/PhD abgeschlossen.

Universität für Bodenkultur Wien:
KOAB-Spezialauswertung Beschäftigungssuche (Abschlussjahrgänge 2010/11 bis 2013/14)

		2010/11	2011/12	2012/13	2013/14	Gesamt	Anteile
FH_B	FHNW Forst- und Holzwirtschaft: Bachelor	20	26	24	31	101	4%
FH_M	FHNW Forst- und Holzwirtschaft: Master	34	42	51	58	185	7%
KW_B	KTWW Kulturtechnik und Wasserwirtschaft: Bachelor	36	49	50	49	184	7%
KW_M	KTWW Kulturtechnik und Wasserwirtschaft: Master	38	37	56	60	191	7%
LP_B	LAP LARCH Landschaftsplanung und Landschaftspflege: Bachelor	64	64	64	76	268	10%
LP_M	LAP LARCH Landschaftsplanung und Landschaftspflege: Master	17	30	44	43	134	5%
LW_B	LW Landwirtschaft: Bachelor	70	88	82	92	332	12%
LW_M	LW Landwirtschaft: Master	59	68	82	67	276	10%
LB_B	LMBT Lebensmittel- und Biotechnologie: Bachelor	46	65	74	71	256	9%
LB_M	LMBT Lebensmittel- und Biotechnologie: Master	46	36	50	39	171	6%
UB_B	UBRM Umwelt- und Bioressourcenmanagement: Bachelor	66	80	115	109	370	13%
UB_M	UBRM Umwelt- und Bioressourcenmanagement: Master	9	35	29	32	105	4%
DI	Diplomstudien	63	37	0	0	100	4%
DO	Doktoratsstudien: Doktorat/PhD	26	38	38	37	139	5%
Gesamt		594	695	759	764	2812	100% *)

*) Rundungsdifferenzen sind hier wie in den nachfolgenden Tabellen möglich

Im Folgenden wird die Jobsuche der BOKU-AbsolventInnen hinsichtlich verschiedener Aspekte untersucht: Wege der Beschäftigungssuche nach Studienabschluss, Bedeutung von Kontakten bei der Stellensuche, Beginn der Beschäftigungssuche, Anzahl der kontaktierten Arbeitgeber, Dauer der Stellensuche, vermutete Rekrutierungskriterien, Gründe warum keine Beschäftigung gesucht wurde.

2 Wege der Beschäftigungssuche

71% der AbsolventInnen suchten nach dem Studienabschluss eine (gegebenenfalls andere) Beschäftigung. Zwischen den Abschlussarten liegen hierbei deutliche Unterschiede vor (siehe online unter <http://www.boku.ac.at/absstudien.html> verfügbaren Bericht ‚Ausgewählte Ergebnisse nach Abschlussarten‘). Aus den Tabellen 1, 1a und 2 werden die Wege der Beschäftigungssuche einander gegenübergestellt und es wird ersichtlich, welche Wege sich dabei als erfolgreich herausstellten. Im Zeitvergleich wird zunehmend über mehrere verschiedene Kanäle nach einer Beschäftigung gesucht. Zwei Drittel bewerben sich nach wie vor auf ausgeschriebene Stellen, beinahe ebenso viele schreiben mittlerweile Blindbewerbungen. Beinahe die Hälfte der jobsuchenden AbsolventInnen nützt bereits bestehende persönliche Kontakte für die Beschäftigungssuche. Steigende Bedeutung, wenn auch insgesamt noch vergleichsweise gering genutzt, erhalten webbasierte Netzwerke (z.B. XING, LinkedIn) und private Vermittlungsagenturen (vorwiegend DoktoratsabsolventInnen). Bereits mehr als vier von zehn Arbeitssuchenden suchen über den Alumni-Verband eine Beschäftigung.

Zur ersten Beschäftigung nach Studienabschluss führte am häufigsten die Bewerbung auf eine Stellenausschreibung (insbesondere bei MasterabsolventInnen aus UBRM und KTWW). Auch Wege über bestehende Kontakte (vor allem bei BachelorabsolventInnen aus KTWW und LW sowie bei DoktoratsabsolventInnen) und Blindbewerbungen (vor allem bei BachelorabsolventInnen aus FHNW, KTWW und LMBT) führten häufig zum Erfolg.

Tabelle 1 Wege der Beschäftigungssuche nach Studienabschluss nach Fachbereichen und Abschlussart (Mehrfachnennungen; nur Befragte, die eine Beschäftigung gesucht haben)

		FH_B	FH_M	KW_B	KW_M	LP_B	LP_M	LW_B	LW_M	LB_B	LB_M	UB_B	UB_M	DI	DO	Gesamt
Bewerbung auf ausgeschriebene Stellen (z.B. Zeitung, Internet, Aushang)	2013/14	50%	76%	25%	81%	48%	78%	57%	75%	63%	80%	49%	78%	-	74%	67%
	2012/13	38%	68%	52%	67%	69%	90%	44%	78%	53%	77%	47%	91%	-	88%	67%
	2011/12	54%	79%	36%	75%	58%	74%	46%	78%	33%	68%	48%	79%	71%	65%	62%
	2010/11	25%	77%	36%	60%	63%	80%	39%	64%	50%	73%	55%	/	69%	56%	60%
Eigenständiger Kontakt zu Arbeitgebern (Blindbewerbung/Initiativbewerbung)	2013/14	67%	67%	67%	77%	55%	72%	60%	73%	56%	60%	53%	70%	-	52%	64%
	2012/13	31%	53%	55%	63%	63%	76%	41%	46%	35%	65%	53%	74%	-	42%	54%
	2011/12	38%	62%	55%	53%	50%	63%	46%	53%	39%	45%	41%	66%	50%	35%	50%
	2010/11	50%	43%	36%	43%	54%	40%	42%	47%	46%	41%	48%	/	65%	17%	46%
Firmenkontaktmesse, Studien- und Berufsinformationsmesse	2013/14	17%	14%	0%	27%	3%	28%	7%	15%	15%	17%	16%	26%	-	26%	17%
	2012/13	0%	13%	14%	20%	6%	12%	3%	18%	7%	27%	7%	48%	-	29%	15%
	2011/12	8%	9%	9%	25%	8%	7%	12%	17%	3%	23%	5%	38%	0%	15%	13%
	2010/11	0%	7%	0%	13%	3%	7%	3%	13%	8%	17%	10%	/	20%	6%	11%
Ein Arbeitgeber ist an mich herangetreten	2013/14	-	-	-	-	-	-	-	-	-	-	-	-	-	-	-
	2012/13	23%	38%	17%	20%	9%	17%	15%	24%	7%	21%	20%	22%	-	25%	20%
	2011/12	23%	24%	18%	25%	5%	15%	22%	14%	15%	26%	7%	31%	17%	31%	18%
	2010/11	50%	23%	9%	17%	11%	27%	19%	28%	23%	15%	7%	/	20%	33%	20%
Durch Praktika während des Studiums	2013/14	-	-	-	-	-	-	-	-	-	-	-	-	-	-	-
	2012/13	38%	26%	45%	29%	9%	22%	18%	26%	44%	27%	29%	22%	-	8%	26%
	2011/12	31%	29%	24%	25%	8%	19%	24%	12%	36%	23%	21%	34%	8%	8%	21%
	2010/11	33%	20%	36%	27%	17%	13%	23%	21%	19%	20%	31%	/	14%	0%	21%
Durch Praktika nach dem Studium	2013/14	-	-	-	-	-	-	-	-	-	-	-	-	-	-	-
	2012/13	15%	6%	14%	0%	11%	2%	8%	11%	5%	2%	9%	9%	-	0%	7%
	2011/12	0%	6%	6%	3%	13%	7%	5%	10%	6%	3%	5%	14%	4%	0%	7%
	2010/11	8%	0%	0%	7%	3%	7%	6%	6%	12%	5%	7%	/	4%	0%	5%
Durch (Neben-)Jobs während des Studiums	2013/14	-	-	-	-	-	-	-	-	-	-	-	-	-	-	-
	2012/13	46%	11%	17%	16%	11%	17%	23%	13%	16%	13%	18%	17%	-	4%	16%
	2011/12	8%	24%	21%	28%	24%	30%	20%	12%	12%	10%	21%	21%	25%	0%	18%
	2010/11	58%	27%	9%	23%	11%	7%	6%	6%	8%	15%	31%	/	18%	0%	15%
Durch (Neben-)Jobs nach dem Studium		FH_B	FH_M	KW_B	KW_M	LP_B	LP_M	LW_B	LW_M	LB_B	LB_M	UB_B	UB_M	DI	DO	Gesamt
	2013/14	-	-	-	-	-	-	-	-	-	-	-	-	-	-	-
	2012/13	8%	2%	0%	0%	0%	2%	10%	10%	2%	2%	7%	9%	-	4%	4%
	2011/12	8%	6%	3%	0%	8%	7%	5%	0%	0%	0%	4%	10%	13%	0%	4%

Universität für Bodenkultur Wien: KOAB-Spezialauswertung Beschäftigungssuche (Abschlussjahrgänge 2010/11 bis 2013/14)

	2010/11	17%	7%	0%	7%	6%	0%	0%	9%	4%	2%	14%	/	0%	0%	5%
Bewerbung um ein Unterrichtspraktikum	2013/14	0%	2%	0%	0%	0%	3%	0%	4%	7%	3%	0%	0%	-	0%	2%
	2012/13	0%	0%	0%	0%	0%	0%	0%	3%	2%	0%	0%	0%	-	4%	1%
	2011/12	0%	0%	3%	0%	0%	0%	0%	0%	0%	0%	0%	7%	0%	0%	1%
	2010/11	0%	0%	0%	0%	0%	0%	0%	0%	0%	0%	0%	/	0%	6%	0%
Durch das Arbeitsmarktservice (AMS)	2013/14	8%	31%	25%	21%	5%	28%	13%	24%	15%	17%	8%	26%	-	17%	19%
	2012/13	8%	6%	0%	14%	11%	20%	5%	7%	5%	6%	4%	22%	-	17%	9%
	2011/12	15%	9%	3%	3%	8%	11%	15%	7%	0%	6%	5%	28%	21%	4%	9%
	2010/11	0%	10%	0%	13%	3%	13%	10%	15%	0%	10%	0%	/	20%	0%	9%
Über webbasierte Netzwerke (z.B. XING, LinkedIn)	2013/14	8%	20%	25%	25%	8%	22%	3%	18%	4%	11%	6%	30%	-	13%	15%
	2012/13	0%	6%	10%	6%	11%	7%	0%	13%	7%	6%	5%	39%	-	13%	9%
	2011/12	15%	9%	3%	9%	5%	4%	5%	7%	6%	10%	5%	21%	0%	8%	7%
	2010/11	0%	0%	5%	3%	6%	7%	0%	13%	4%	10%	10%	/	8%	6%	6%
Durch private Vermittlungsagenturen	2013/14	8%	2%	0%	8%	3%	11%	3%	5%	7%	9%	2%	0%	-	13%	5%
	2012/13	8%	4%	0%	4%	3%	7%	0%	3%	5%	2%	2%	17%	-	4%	4%
	2011/12	15%	0%	3%	0%	0%	0%	2%	3%	0%	0%	4%	7%	0%	4%	2%
	2010/11	0%	0%	0%	3%	0%	7%	0%	2%	0%	7%	0%	/	0%	0%	2%
Durch Alumni-Verband, Career Service o.ä. der Hochschule	2013/14	17%	27%	25%	23%	10%	44%	30%	42%	22%	26%	18%	39%	-	13%	27%
	2012/13	15%	17%	3%	22%	29%	41%	10%	42%	21%	27%	20%	57%	-	8%	25%
	2011/12	31%	12%	9%	28%	24%	37%	24%	39%	6%	23%	11%	28%	29%	4%	22%
	2010/11	8%	10%	5%	20%	6%	33%	16%	21%	8%	22%	10%	/	39%	11%	18%
Nutzung anderer Angebote zur Stellensuche an der Hochschule (ausgenommen Career Service/ Career Center)	2013/14	0%	14%	0%	15%	3%	14%	0%	16%	4%	11%	6%	4%	-	0%	9%
	2012/13	-	-	-	-	-	-	-	-	-	-	-	-	-	-	-
	2011/12	-	-	-	-	-	-	-	-	-	-	-	-	-	-	-
	2010/11	-	-	-	-	-	-	-	-	-	-	-	-	-	-	-
Durch Lehrende an der Hochschule	2013/14	-	-	-	-	-	-	-	-	-	-	-	-	-	-	-
	2012/13	23%	13%	10%	12%	6%	12%	5%	18%	5%	15%	4%	17%	-	17%	11%
	2011/12	0%	18%	3%	9%	11%	19%	15%	14%	3%	35%	9%	10%	4%	15%	12%
	2010/11	42%	20%	5%	23%	14%	13%	6%	21%	0%	10%	10%	/	16%	28%	15%

Universität für Bodenkultur Wien: KOAB-Spezialauswertung Beschäftigungssuche (Abschlussjahrgänge 2010/11 bis 2013/14)

		FH_B	FH_M	KW_B	KW_M	LP_B	LP_M	LW_B	LW_M	LB_B	LB_M	UB_B	UB_M	DI	DO	Gesamt
Durch Studien- oder Abschlussarbeit	2013/14	-	-	-	-	-	-	-	-	-	-	-	-	-	-	-
	2012/13	15%	15%	3%	10%	3%	10%	0%	18%	7%	21%	5%	30%	-	4%	11%
	2011/12	8%	26%	9%	13%	0%	11%	7%	12%	12%	6%	4%	17%	8%	12%	10%
	2010/11	17%	13%	5%	17%	0%	20%	0%	17%	12%	12%	3%	/	4%	11%	10%
Über bereits bestehende persönliche Kontakte	2013/14	25%	57%	58%	35%	25%	44%	57%	47%	37%	51%	57%	43%	-	57%	46%
	2012/13	-	-	-	-	-	-	-	-	-	-	-	-	-	-	-
	2011/12	-	-	-	-	-	-	-	-	-	-	-	-	-	-	-
	2010/11	-	-	-	-	-	-	-	-	-	-	-	-	-	-	-
Mit Hilfe von Freunden, Bekannten oder Studienkolleginnen/Studienkollegen	2013/14	17%	20%	17%	42%	28%	42%	43%	47%	22%	37%	27%	43%	-	26%	34%
	2012/13	0%	21%	31%	18%	17%	24%	26%	17%	26%	19%	24%	39%	-	25%	22%
	2011/12	15%	29%	15%	19%	34%	19%	34%	14%	36%	10%	30%	31%	33%	23%	25%
	2010/11	17%	17%	5%	17%	23%	20%	6%	23%	15%	20%	24%	/	27%	17%	19%
Mit Hilfe von Eltern oder Verwandten	2013/14	-	-	-	-	-	-	-	-	-	-	-	-	-	-	-
	2012/13	0%	9%	10%	10%	17%	15%	10%	11%	12%	10%	15%	13%	-	0%	11%
	2011/12	8%	12%	9%	0%	13%	11%	24%	10%	15%	3%	14%	24%	8%	0%	12%
	2010/11	17%	13%	14%	13%	6%	13%	6%	19%	8%	5%	17%	/	4%	0%	10%
Sonstiges	2013/14	8%	2%	17%	2%	20%	8%	7%	4%	15%	6%	18%	4%	-	17%	9%
	2012/13	8%	4%	3%	4%	11%	2%	15%	1%	14%	2%	9%	9%	-	8%	7%
	2011/12	8%	0%	12%	0%	13%	11%	12%	3%	12%	3%	16%	0%	8%	12%	8%
	2010/11	8%	0%	23%	0%	9%	7%	23%	2%	8%	5%	7%	/	6%	6%	7%
Anzahl (alle Jahrgänge)		50	160	96	159	148	119	141	233	129	155	191	83	73	91	1.828

Frage: Wie haben Sie nach Studienabschluss versucht, eine Beschäftigung zu finden?

Es wurden nicht alle Antwortoptionen jedes Jahr angeboten.

Gruppen mit geringen Fallzahlen (< 10) werden aus Datenschutzgründen nicht weiter differenziert.

Tabelle 1.a Bedeutung von Kontakten bei der Stellensuche (Nur Befragte, die eine Beschäftigung gesucht haben; Jahrgang 2013/14)

	FH_B	FH_M	KW_B	KW_M	LP_B	LP_M	LW_B	LW_M	LB_B	LB_M	UB_B	UB_M	DO	Gesamt
Eltern	/	11%	/	12%	13%	3%	35%	20%	32%	3%	8%	11%	16%	14%
Verwandte außer den Eltern	/	0%	/	0%	4%	0%	15%	4%	11%	0%	3%	0%	11%	3%
Bekannte der Familie	/	2%	/	5%	9%	3%	12%	4%	21%	3%	11%	6%	16%	7%
Partner/in	/	7%	/	7%	0%	10%	0%	6%	21%	3%	6%	0%	0%	5%
Freund/innen oder Studienkolleg/inn/en	/	16%	/	19%	14%	23%	17%	20%	21%	10%	19%	0%	16%	17%
Lehrende an der Hochschule	/	18%	/	28%	17%	21%	0%	12%	15%	25%	6%	11%	35%	17%
Mitarbeiter/innen des Career Service/des Career Center	/	0%	/	0%	0%	0%	0%	0%	0%	3%	0%	0%	6%	1%
Personen, die ich über Praktika während des Studiums kennengelernt habe	/	24%	/	12%	9%	10%	28%	12%	25%	19%	21%	11%	5%	17%
Personen, die ich über Praktika nach dem Studium kennengelernt habe	/	9%	/	2%	5%	0%	8%	8%	11%	0%	6%	11%	0%	6%
Personen, die ich über (Neben-)Jobs während des Studiums kennengelernt habe	/	14%	/	10%	0%	3%	17%	14%	11%	6%	16%	0%	5%	10%
Personen, die ich im Zusammenhang mit meiner Abschlussarbeit in einem Unternehmen oder einer anderen Organisation außerhalb der Hochschule kennengelernt habe	/	21%	/	10%	5%	10%	4%	11%	10%	13%	13%	11%	21%	12%
Personen aus frei zugänglichen Netzwerken (z.B. gesellschaftspolitisches, gewerkschaftliches oder ehrenamtliches Engagement; webbasierte Netzwerke wie XING, LinkedIn)	/	2%	/	2%	0%	3%	0%	0%	0%	0%	6%	0%	5%	2%
Personen aus Netzwerken, zu denen der Zugang beschränkt ist (z.B. Stipendiaten-Netzwerke, studentische Verbindungen, Alumni-Verbindungen)	/	5%	/	0%	0%	3%	0%	0%	0%	0%	0%	0%	5%	1%
Sonstige Personen	/	7%	/	11%	0%	11%	17%	8%	0%	11%	0%	0%	50%	9%
Anzahl	8	45	7	43	24	29	26	50	19	32	37	18	19	357

Frage: Bei der Stellenfindung ist es manchmal von Bedeutung, dass direkte oder indirekte Kontakte zum zukünftigen Arbeitgeber bestehen. In welchem Maße waren die folgenden Personen bei der Stellenfindung Ihrer ersten Beschäftigung nach dem Studium von Bedeutung? Antwortskala von 1 = 'In sehr hohem Maße' bis 5 = 'Gar nicht'. Angegebene Anteile: In (sehr) hohem Maße.

Gruppen mit geringen Fallzahlen (< 10) werden aus Datenschutzgründen nicht weiter differenziert.

Tabelle 2 Erfolgreicher Weg der Beschäftigungssuche nach Fachbereichen und Abschlussart (Nur Befragte, die eine Beschäftigung gesucht haben)

		FH_B	FH_M	KW_B	KW_M	LP_B	LP_M	LW_B	LW_M	LB_B	LB_M	UB_B	UB_M	DI	DO	Gesamt
Bewerbung auf ausgeschriebene Stellen (z.B. Zeitung, Internet, Aushang)	2013/14	30%	54%	0%	49%	30%	32%	16%	45%	14%	48%	19%	62%	-	22%	36%
	2012/13	0%	30%	23%	35%	22%	38%	40%	42%	33%	53%	22%	50%	-	52%	36%
	2011/12	18%	21%	17%	44%	15%	44%	15%	48%	12%	47%	21%	39%	38%	36%	30%
	2010/11	9%	31%	15%	34%	26%	38%	21%	30%	30%	54%	26%	/	32%	6%	29%
Eigenständiger Kontakt zu Arbeitgebern (Blindbewerbung/Initiativbewerbung)	2013/14	30%	15%	33%	23%	23%	12%	29%	16%	33%	27%	24%	19%	-	17%	22%
	2012/13	15%	15%	15%	17%	19%	13%	6%	7%	10%	11%	22%	9%	0%	0%	12%
	2011/12	18%	12%	33%	13%	24%	12%	21%	11%	18%	3%	19%	18%	14%	8%	16%
	2010/11	9%	21%	20%	17%	29%	15%	17%	9%	26%	3%	26%	/	15%	6%	16%
Firmenkontaktmesse, Studien- und Berufsinformationsmesse	2013/14	0%	0%	0%	0%	0%	0%	3%	0%	0%	0%	2%	0%	-	4%	1%
	2012/13	0%	2%	0%	0%	0%	0%	0%	1%	0%	0%	2%	0%	-	0%	1%
	2011/12	0%	3%	0%	0%	0%	0%	0%	0%	0%	0%	0%	0%	0%	0%	0%
	2010/11	0%	0%	0%	0%	0%	0%	0%	0%	0%	0%	0%	0%	/	0%	0%
Ein Arbeitgeber ist an mich herangetreten	2013/14	-	-	-	-	-	-	-	-	-	-	-	-	-	-	-
	2012/13	15%	20%	4%	13%	6%	10%	11%	15%	8%	6%	9%	23%	-	19%	12%
	2011/12	18%	15%	7%	13%	6%	12%	18%	11%	6%	10%	11%	14%	0%	24%	12%
	2010/11	18%	14%	5%	3%	6%	15%	14%	15%	22%	8%	11%	/	13%	24%	12%
Durch Praktika während des Studiums	2013/14	-	-	-	-	-	-	-	-	-	-	-	-	-	-	-
	2012/13	15%	7%	15%	2%	3%	5%	3%	4%	13%	6%	2%	5%	-	0%	6%
	2011/12	9%	9%	3%	6%	3%	0%	3%	7%	9%	3%	6%	11%	0%	0%	5%
	2010/11	9%	0%	20%	14%	6%	0%	3%	4%	4%	10%	11%	/	4%	0%	6%
Durch Praktika nach dem Studium	2013/14	-	-	-	-	-	-	-	-	-	-	-	-	-	-	-
	2012/13	0%	2%	4%	0%	0%	3%	0%	3%	0%	2%	0%	0%	-	0%	1%
	2011/12	0%	0%	0%	0%	6%	4%	0%	4%	3%	3%	2%	4%	5%	0%	2%
	2010/11	0%	0%	0%	3%	0%	0%	0%	0%	0%	0%	0%	/	0%	0%	0%
Durch (Neben-)Jobs während des Studiums	2013/14	-	-	-	-	-	-	-	-	-	-	-	-	-	-	-
	2012/13	15%	0%	8%	10%	0%	0%	6%	4%	3%	0%	4%	0%	-	0%	3%
	2011/12	0%	3%	3%	3%	9%	8%	3%	4%	6%	0%	4%	4%	5%	0%	4%
	2010/11	9%	3%	5%	7%	3%	0%	3%	0%	0%	3%	0%	/	6%	0%	3%
Durch (Neben-)Jobs nach dem Studium	2013/14	-	-	-	-	-	-	-	-	-	-	-	-	-	-	-
	2012/13	0%	0%	0%	0%	0%	0%	0%	0%	0%	0%	2%	0%	-	0%	0%
	2011/12	0%	0%	3%	0%	0%	0%	0%	0%	0%	0%	0%	0%	0%	0%	0%
	2010/11	0%	0%	0%	0%	0%	0%	0%	0%	0%	0%	0%	/	0%	6%	0%

Universität für Bodenkultur Wien: KOAB-Spezialauswertung Beschäftigungssuche (Abschlussjahrgänge 2010/11 bis 2013/14)

		FH_B	FH_M	KW_B	KW_M	LP_B	LP_M	LW_B	LW_M	LB_B	LB_M	UB_B	UB_M	DI	DO	Gesamt
Bewerbung um ein Unterrichtspraktikum	2013/14	0%	0%	0%	0%	0%	0%	0%	0%	3%	0%	0%	0%	-	0%	0%
	2012/13	0%	20%	14%	6%	0%	3%	4%	4%	10%	11%	0%	4%	-	6%	0%
	2011/12	0%	0%	3%	0%	0%	0%	0%	0%	0%	0%	0%	0%	0%	0%	0%
	2010/11	0%	0%	0%	0%	0%	0%	0%	0%	0%	0%	0%	/	0%	6%	0%
Durch das Arbeitmarktservice (AMS)	2013/14	0%	0%	0%	0%	3%	3%	6%	0%	5%	0%	0%	5%	-	4%	2%
	2012/13	0%	0%	0%	0%	0%	0%	0%	0%	0%	2%	2%	0%	-	0%	0%
	2011/12	0%	0%	0%	0%	0%	0%	0%	0%	0%	0%	0%	0%	0%	0%	0%
	2010/11	0%	0%	0%	0%	0%	0%	0%	0%	0%	0%	0%	/	2%	0%	0%
Über webbasierte Netzwerke (z.B. XING, LinkedIn)	2013/14	0%	0%	0%	0%	0%	3%	0%	2%	0%	0%	0%	0%	-	0%	0%
	2012/13	0%	0%	0%	0%	0%	0%	0%	0%	0%	0%	0%	0%	-	0%	0%
	2011/12	0%	0%	0%	0%	0%	0%	0%	0%	0%	0%	0%	0%	0%	0%	0%
	2010/11	0%	0%	0%	0%	0%	0%	0%	2%	0%	0%	0%	/	0%	0%	0%
Durch private Vermittlungsagenturen	2013/14	0%	0%	0%	0%	0%	0%	0%	0%	0%	0%	0%	0%	-	0%	0%
	2012/13	8%	0%	0%	0%	0%	0%	0%	1%	0%	0%	0%	0%	-	0%	0%
	2011/12	0%	0%	0%	0%	0%	0%	0%	0%	0%	0%	0%	0%	0%	0%	0%
	2010/11	0%	0%	0%	0%	0%	0%	0%	0%	0%	0%	0%	/	0%	0%	0%
Nutzung von hochschuleigenen Angeboten zur Stellensuche (z.B. Career Service, Alumni-Verband)	2013/14	0%	0%	0%	4%	3%	6%	3%	4%	5%	3%	0%	0%	-	0%	2%
	2012/13	0%	2%	0%	4%	0%	0%	0%	1%	0%	0%	4%	0%	-	0%	1%
	2011/12	0%	0%	0%	6%	0%	4%	0%	2%	3%	0%	4%	0%	0%	0%	2%
	2010/11	0%	0%	0%	0%	0%	0%	3%	2%	0%	0%	4%	/	2%	6%	1%
Durch Lehrende an der Hochschule	2013/14	-	-	-	-	-	-	-	-	-	-	-	-	-	-	-
	2012/13	8%	4%	8%	4%	6%	0%	6%	4%	0%	2%	2%	0%	-	10%	4%
	2011/12	0%	6%	3%	3%	3%	4%	3%	2%	3%	10%	2%	0%	0%	8%	3%
	2010/11	0%	7%	5%	7%	3%	0%	3%	7%	4%	3%	4%	/	0%	18%	5%
Durch Studien- oder Abschlussarbeit	2013/14	-	-	-	-	-	-	-	-	-	-	-	-	-	-	-
	2012/13	0%	7%	0%	8%	0%	8%	0%	7%	0%	11%	7%	5%	-	0%	5%
	2011/12	0%	3%	3%	3%	0%	0%	0%	0%	6%	10%	0%	0%	0%	0%	2%
	2010/11	9%	3%	0%	7%	0%	8%	0%	9%	0%	15%	0%	/	2%	6%	5%
Über bereits bestehende persönliche Kontakte	2013/14	30%	27%	56%	23%	20%	38%	39%	24%	24%	18%	38%	5%	-	39%	28%
	2012/13	-	-	-	-	-	-	-	-	-	-	-	-	-	-	-
	2011/12	-	-	-	-	-	-	-	-	-	-	-	-	-	-	-
	2010/11	-	-	-	-	-	-	-	-	-	-	-	-	-	-	-

Universität für Bodenkultur Wien: KOAB-Spezialauswertung Beschäftigungssuche (Abschlussjahrgänge 2010/11 bis 2013/14)

		FH_B	FH_M	KW_B	KW_M	LP_B	LP_M	LW_B	LW_M	LB_B	LB_M	UB_B	UB_M	DI	DO	Gesamt
Mit Hilfe von Freunden, Bekannten oder Studienkolleginnen/Studienkollegen	2013/14	-	-	-	-	-	-	-	-	-	-	-	-	-	-	-
	2012/13	0%	7%	12%	2%	9%	3%	11%	4%	13%	4%	2%	5%	-	5%	6%
	2011/12	0%	21%	7%	6%	9%	4%	5%	4%	12%	3%	11%	4%	19%	16%	9%
	2010/11	9%	3%	5%	3%	9%	8%	3%	11%	4%	3%	0%	/	6%	12%	6%
Mit Hilfe von Eltern oder Verwandten	2013/14	-	-	-	-	-	-	-	-	-	-	-	-	-	-	-
	2012/13	0%	0%	0%	2%	3%	13%	6%	3%	5%	0%	4%	5%	-	0%	3%
	2011/12	0%	6%	0%	0%	3%	0%	5%	4%	6%	0%	2%	4%	5%	0%	3%
	2010/11	9%	10%	5%	3%	0%	8%	0%	7%	0%	0%	0%	/	0%	0%	3%
Noch keine Beschäftigung gefunden	2013/14	-	-	-	-	-	-	-	-	-	-	-	-	-	-	-
	2012/13	15%	2%	12%	2%	22%	5%	6%	1%	13%	2%	11%	0%	-	5%	6%
	2011/12	36%	0%	17%	3%	24%	4%	15%	2%	3%	0%	13%	4%	5%	0%	8%
	2010/11	18%	0%	15%	0%	17%	0%	21%	4%	9%	0%	19%	/	11%	0%	9%
Sonstiges	2013/14	10%	4%	11%	0%	20%	6%	3%	9%	14%	3%	17%	10%	-	13%	8%
	2012/13	8%	2%	0%	0%	9%	5%	6%	0%	0%	0%	4%	0%	-	10%	3%
	2011/12	0%	0%	3%	0%	0%	4%	13%	2%	12%	10%	4%	0%	10%	8%	5%
	2010/11	0%	7%	5%	0%	3%	8%	10%	0%	0%	3%	0%	/	6%	12%	4%
Anzahl (2011-2014)		45	156	85	156	131	112	134	226	116	149	162	79	68	86	1.705

Frage: Welche Vorgehensweise führte zu Ihrer ersten Beschäftigung nach Studienabschluss?

Gruppen mit geringen Fallzahlen (< 10) werden aus Datenschutzgründen nicht weiter differenziert.

3 Beginn der Beschäftigungssuche

Tabelle 3 zeigt den Zeitpunkt auf, wann mit der Beschäftigungssuche begonnen wurde. Die Hälfte der befragten BOKU-AbsolventInnen begann bereits vor Studienabschluss mit der Beschäftigungssuche, ein gutes Viertel ungefähr zur Zeit des Studienabschlusses und lediglich knapp ein Viertel erst nach Studienabschluss. Es gibt diesbezüglich kaum nennenswerte Unterschiede zwischen den Fachbereichen.

Tabelle 3 Beginn der Beschäftigungssuche nach Fachbereichen und Abschlussart (nur Befragte, die eine Beschäftigung gesucht haben; alle Jahrgänge)

	FH_B	FH_M	KW_B	KW_M	LP_B	LP_M	LW_B	LW_M	LB_B	LB_M	UB_B	UB_M	DI	DO	Ges
Beginn der Beschäftigungssuche															
Vor Studienabschluss	54%	60%	47%	44%	49%	47%	45%	57%	40%	54%	46%	49%	44%	48%	50%
Ungefähr zur Zeit des Studienabschlusses	21%	26%	20%	37%	18%	34%	23%	27%	25%	26%	21%	35%	21%	35%	27%
Nach Studienabschluss	26%	14%	33%	19%	33%	19%	31%	16%	35%	19%	33%	15%	35%	16%	24%
Gesamt	100%	100%	100%	100%	100%	100%	100%	100%	100%	100%	100%	100%	100%	100%	100%
Anzahl	39	152	75	155	114	110	108	223	108	149	146	79	66	85	1.609

Frage: Wann haben Sie begonnen, eine Beschäftigung zu suchen?

4 Kontaktierte Arbeitgeber und Dauer der Beschäftigungssuche

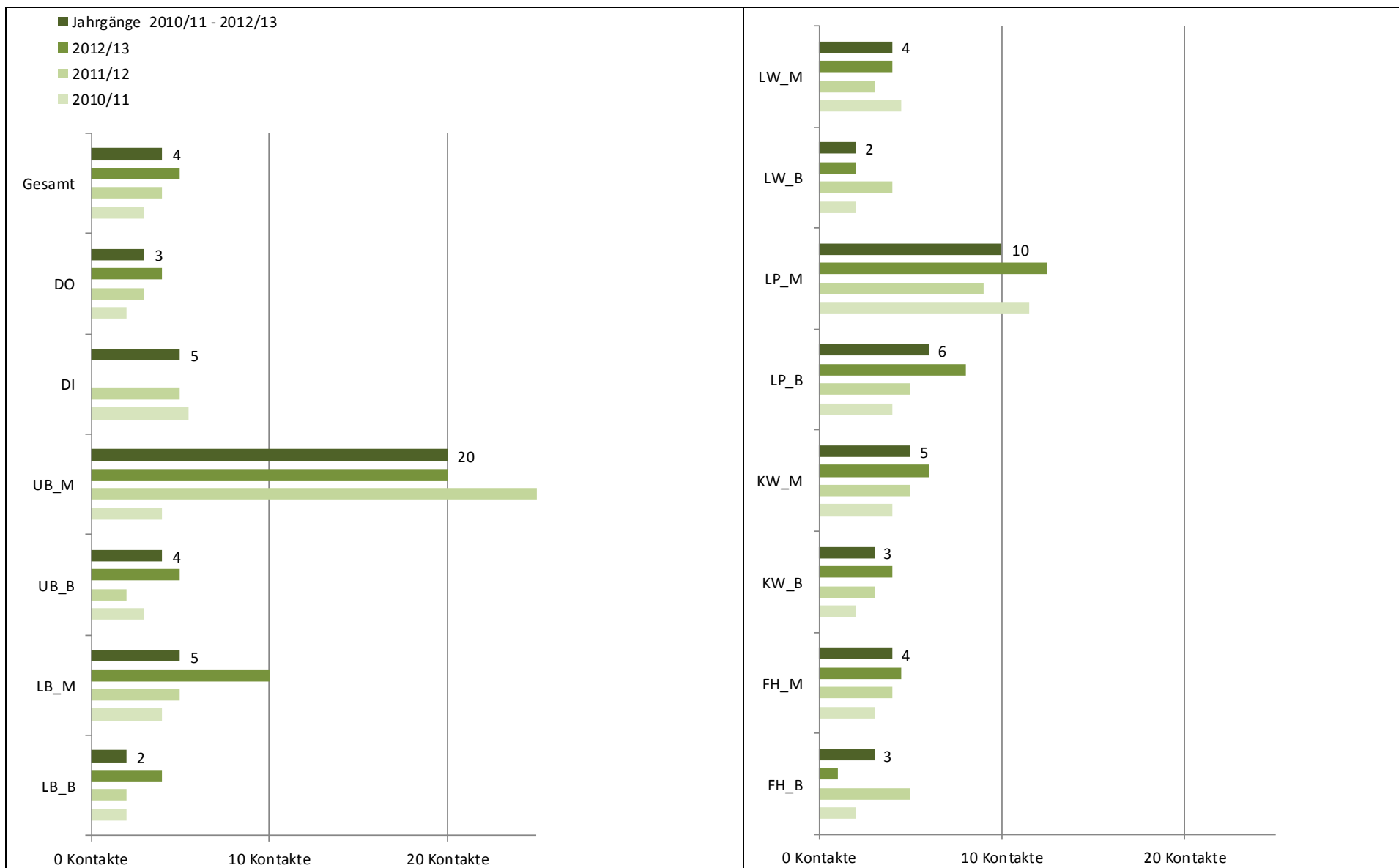
Aus Grafik 1 und Tabelle 4 lässt sich die Anzahl der kontaktierten Arbeitgeber nach Fachbereich ablesen. Deutlich zu erkennen ist, dass MasterabsolventInnen aus UBRM die meisten Arbeitgeber kontaktierten: Während die Hälfte der UBRM-MasterabsolventInnen 20 und mehr Bewerbungen benötigte, waren für die Hälfte der BachelorabsolventInnen aus LW sowie LMBT bereits zwei Bewerbungen ausreichend. Im BOKU-Schnitt ist die Hälfte der befragten AbsolventInnen nach vier Kontaktaufnahmen erfolgreich. Da die Unterschiede zum Teil auch innerhalb der Fachbereiche recht hoch sind, liegt die durchschnittliche Zahl der Kontaktaufnahmen allerdings bei 11,6.

Tabelle 4 Anzahl der kontaktierten Arbeitgeber nach Fachbereichen und Abschlussart (Nur Befragte, die eine Beschäftigung gesucht haben; Jahrgänge 2010/11 – 2012/13)

	FH_B	FH_M	KW_B	KW_M	LP_B	LP_M	LW_B	LW_M	LB_B	LB_M	UB_B	UB_M	DI	DO	Ges
Beginn der Beschäftigungssuche															
Keine kontaktierten Arbeitgeber	10%	2%	3%	5%	4%	3%	6%	1%	10%	2%	3%	2%	2%	2%	3%
Ein kontaktierter Arbeitgeber	31%	20%	28%	25%	18%	11%	30%	21%	32%	21%	29%	19%	15%	27%	23%
2 bis 5	45%	47%	34%	26%	27%	20%	43%	35%	28%	30%	27%	9%	38%	39%	32%
6 bis 10	7%	9%	16%	18%	18%	19%	12%	11%	11%	18%	17%	17%	20%	11%	15%
11 bis 20	0%	10%	18%	15%	18%	19%	4%	14%	12%	16%	12%	13%	11%	10%	13%
21 bis 50	7%	11%	0%	10%	13%	24%	2%	14%	5%	12%	10%	26%	6%	8%	11%
Mehr als 50	0%	1%	0%	1%	3%	4%	2%	4%	1%	2%	2%	15%	9%	3%	3%
Gesamt	100%	100%	100%	100%	100%	100%	100%	100%	100%	100%	100%	100%	100%	100%	100%
Mittelwerte und Standardabweichung															
Arithmetischer Mittelwert	4,4	9,2	5,8	9,0	11,3	17,3	6,6	13,9	7,1	10,9	9,4	30,7	17,8	10,6	11,6
Standardabweichung	6,8	15,6	5,8	10,8	13,3	19,6	15,8	25,5	13,1	13,0	14,8	38,7	41,1	19,6	20,8
Median	3	4	3	5	6	10	2	4	2	5	4	20	5	3	4
Anzahl	29	105	67	107	78	74	82	167	81	116	102	54	66	62	1.190

Frage: Mit wie vielen Arbeitgebern haben Sie Kontakt aufgenommen (Bewerbungen o. ä.)?

Grafik 1 Anzahl der kontaktierten Arbeitgeber nach Fachbereichen und Abschlussart (Median; nur Befragte, die eine Beschäftigung gesucht haben; Jahrgänge 2010/11 – 2012/13)



Grafik 3 und Tabelle 5 zeigen, wie lange die Befragten für ihre erste Stelle nach dem Studium suchten. Die durchschnittliche Beschäftigungssuche dauert 3,8 Monate (arithm. Mittelwert), wobei die Hälfte der Befragten bereits nach zwei Monaten eine Beschäftigung gefunden hat. Besonders schnell finden KulturtechnikerInnen eine Beschäftigung, relativ lange dauert die Jobsuche hingegen bei MasterabsolventInnen aus LAP LARCH und UBRM. Dies sind jene Fachrichtungen, wo (wie oben bereits festgestellt) der Bewerbungsprozess am aufwendigsten ist. Grafik 2 macht sichtbar, dass sich im Untersuchungszeitraum die durchschnittliche Suchdauer für die erste Beschäftigung nach Studienabschluss von 3,2 auf 4,7 Monate erhöht hat.

Grafik 2 Dauer der Suche für die erste Beschäftigung nach Studienabschluss (in Monaten; nur Befragte, die eine Beschäftigung gesucht haben)

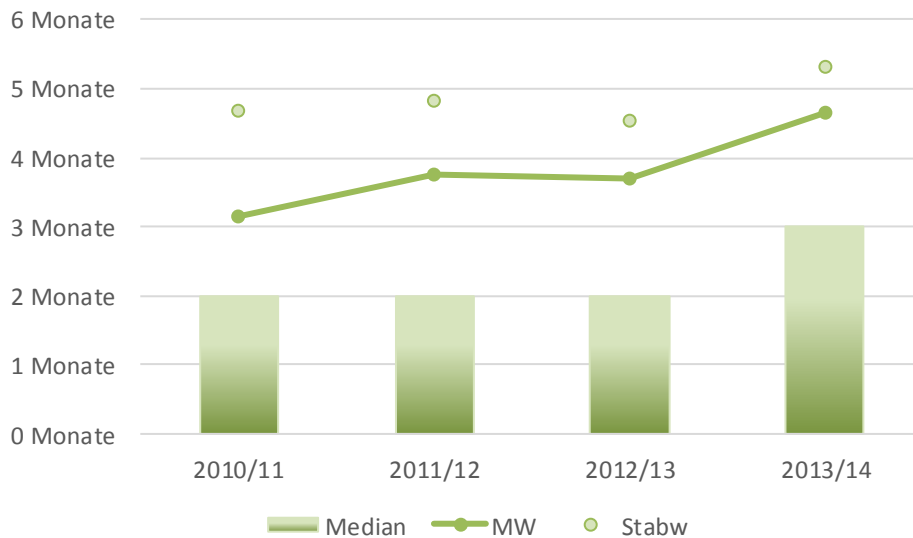
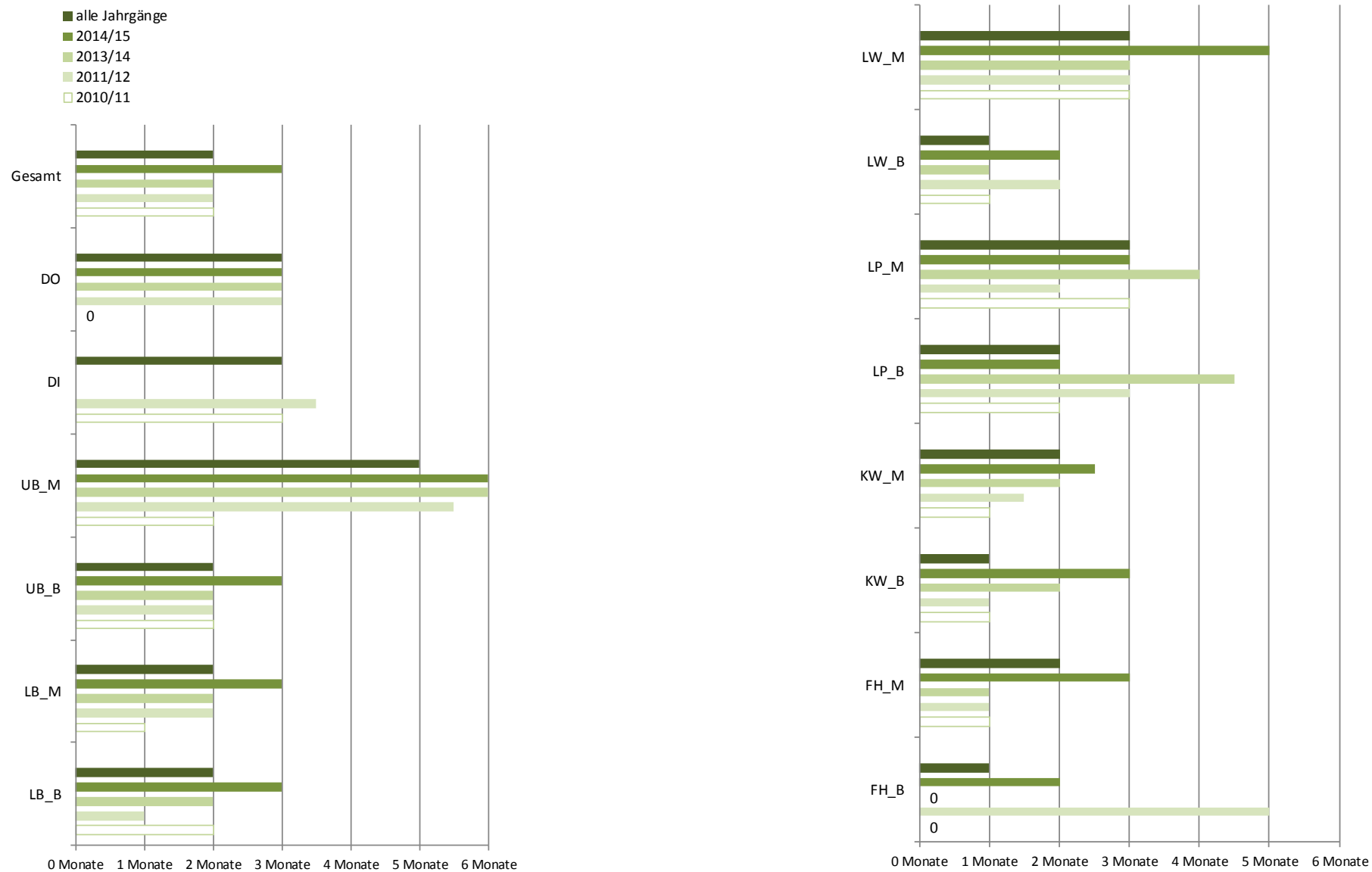


Tabelle 5 Dauer der Suche für die erste Beschäftigung nach Studienabschluss (in Monaten) nach Fachbereichen und Abschlussart (nur Befragte, die eine Beschäftigung gesucht haben; alle Jahrgänge)

	FH_B	FH_M	KW_B	KW_M	LP_B	LP_M	LW_B	LW_M	LB_B	LB_M	UB_B	UB_M	DI	DO	Ges
Dauer der Beschäftigungssuche															
Weniger als 1 Monat	37%	29%	26%	20%	14%	8%	26%	17%	28%	18%	21%	17%	16%	33%	21%
1 bis 3 Monate	29%	41%	55%	52%	53%	49%	50%	36%	41%	48%	48%	26%	40%	29%	44%
4 bis 6 Monate	17%	18%	12%	17%	18%	22%	12%	24%	20%	21%	16%	21%	21%	18%	19%
7 bis 12 Monate	11%	7%	4%	7%	4%	14%	8%	17%	5%	10%	9%	24%	8%	12%	10%
Mehr als 12 Monate	6%	5%	3%	3%	11%	7%	4%	6%	5%	3%	5%	12%	15%	8%	6%
Gesamt	100%	100%	100%	100%	100%	100%	100%	100%	100%	100%	100%	100%	100%	100%	100%
Mittelwerte und Standardabweichung															
Arithmetischer Mittelwert	3,8	3,3	2,6	2,9	4,6	5,0	3,0	4,4	3,2	3,4	3,5	5,7	5,0	4,1	3,8
Standardabweichung	6,0	4,6	3,6	3,3	6,0	6,0	4,6	4,7	4,6	3,7	5,0	5,2	6,0	5,5	4,9
Median	1	2	1	2	2	3	1	3	2	2	2	5,5	3	2,5	2
Anzahl	35	154	69	149	93	106	98	222	92	148	122	76	62	84	1.510

Frage: Wie viele Monate hat Ihre Suche nach einer ersten Beschäftigung insgesamt gedauert? Falls Sie noch keine Beschäftigung gefunden haben: Wie viele Monate dauert Ihre Suche bisher an?

Grafik 3 Dauer der Suche für die erste Beschäftigung nach Studienabschluss (in Monaten) nach Fachbereichen und Abschlussart (nur Befragte, die eine Beschäftigung gesucht haben)



5 Rekrutierungskriterien des Arbeitgebers in der ersten Beschäftigung

Grafik 4 und Tabelle 6 zeigen die Einschätzungen der AbsolventInnen, wie wichtig verschiedene Aufnahmekriterien für ihren ersten Arbeitgeber waren. Quer über alle Fachrichtungen werden dabei Persönlichkeit, Studienfach, praktische/berufliche Erfahrungen, fachliche Spezialisierung und Computer-Kenntnisse als die relevantesten Kriterien eingestuft.

Grafik 4 Rekrutierungskriterien des Arbeitgebers in der ersten Beschäftigung (Nur Befragte, die nach Studienabschluss eine Beschäftigung aufgenommen haben; Jahrgänge 2010/11-2012/13)

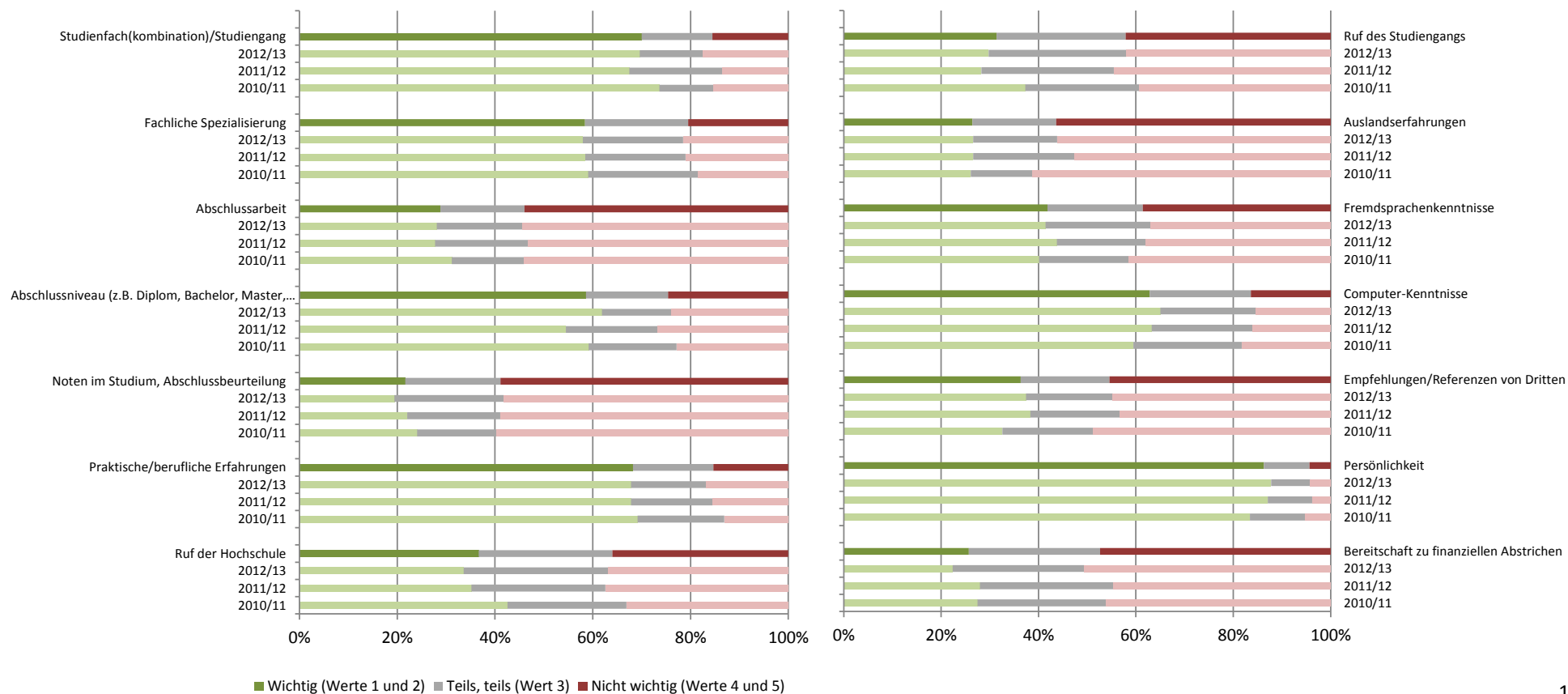


Tabelle 6 Rekrutierungskriterien des Arbeitgebers in der ersten Beschäftigung nach Fachbereichen und Abschlussart (Nur Befragte, die nach Studienabschluss eine Beschäftigung aufgenommen haben; Jahrgänge 2010/11-2012/13)

	FH_B	FH_M	KW_B	KW_M	LP_B	LP_M	LW_B	LW_M	LB_B	LB_M	UB_B	UB_M	DI	DO	Ges
Studienfach(kombination)/Studiengang															
Wichtig (Werte 1 und 2)	74%	70%	81%	80%	61%	70%	61%	70%	75%	78%	53%	63%	65%	76%	70%
Teils, teils (Wert 3)	13%	10%	12%	16%	15%	17%	17%	15%	15%	10%	18%	16%	19%	10%	14%
Nicht wichtig (Werte 4 und 5)	13%	20%	7%	4%	25%	13%	23%	15%	9%	12%	28%	22%	16%	15%	16%
Gesamt	100%	100%	100%	100%	100%	100%	100%	100%	100%	100%	100%	100%	100%	100%	100%
Anzahl	23	106	57	102	61	70	71	163	65	111	88	51	57	62	1.087
Fachliche Spezialisierung															
Wichtig (Werte 1 und 2)	74%	63%	70%	63%	50%	57%	51%	59%	51%	61%	41%	58%	50%	81%	58%
Teils, teils (Wert 3)	9%	18%	23%	20%	17%	23%	24%	21%	32%	27%	23%	20%	19%	7%	21%
Nicht wichtig (Werte 4 und 5)	17%	18%	7%	17%	33%	20%	25%	20%	17%	13%	36%	22%	31%	12%	20%
Gesamt	100%	100%	100%	100%	100%	100%	100%	100%	100%	100%	100%	100%	100%	100%	100%
Anzahl	23	104	56	103	64	70	71	163	65	112	87	50	58	59	1.085
Abschlussarbeit															
Wichtig (Werte 1 und 2)	22%	35%	12%	40%	11%	33%	16%	30%	19%	34%	9%	33%	30%	65%	29%
Teils, teils (Wert 3)	17%	23%	16%	20%	18%	9%	16%	19%	19%	18%	15%	20%	12%	13%	17%
Nicht wichtig (Werte 4 und 5)	61%	42%	72%	40%	71%	58%	69%	51%	62%	48%	75%	47%	58%	23%	54%
Gesamt	100%	100%	100%	100%	100%	100%	100%	100%	100%	100%	100%	100%	100%	100%	100%
Anzahl	23	104	57	102	62	67	70	161	63	111	85	51	57	62	1.075
Abschlussniveau (z. B. Diplom, Bachelor, Master, Doktoratsstudium)															
Wichtig (Werte 1 und 2)	35%	73%	41%	80%	26%	68%	43%	67%	43%	75%	30%	57%	58%	71%	59%
Teils, teils (Wert 3)	17%	18%	32%	10%	25%	10%	11%	17%	26%	11%	22%	20%	18%	10%	17%
Nicht wichtig (Werte 4 und 5)	48%	9%	27%	10%	49%	22%	46%	17%	31%	14%	48%	24%	25%	19%	25%
Gesamt	100%	100%	100%	100%	100%	100%	100%	100%	100%	100%	100%	100%	100%	100%	100%
Anzahl	23	106	56	102	61	69	70	162	65	111	87	51	57	62	1.082
Noten im Studium, Abschlussbeurteilung															
Wichtig (Werte 1 und 2)	13%	31%	15%	25%	10%	31%	11%	28%	15%	28%	10%	20%	4%	33%	22%
Teils, teils (Wert 3)	22%	21%	13%	26%	18%	22%	13%	23%	18%	24%	12%	20%	11%	18%	19%
Nicht wichtig (Werte 4 und 5)	65%	48%	72%	49%	72%	47%	76%	48%	66%	48%	78%	59%	86%	49%	59%
Gesamt	100%	100%	100%	100%	100%	100%	100%	100%	100%	100%	100%	100%	100%	100%	100%
Anzahl	23	105	54	102	61	68	70	163	65	110	86	49	56	61	1.073

Universität für Bodenkultur Wien: KOAB-Spezialauswertung Beschäftigungssuche (Abschlussjahrgänge 2010/11 bis 2013/14)

	FH_B	FH_M	KW_B	KW_M	LP_B	LP_M	LW_B	LW_M	LB_B	LB_M	UB_B	UB_M	DI	DO	Ges
Praktische/berufliche Erfahrungen															
Wichtig (Werte 1 und 2)	55%	62%	70%	69%	62%	65%	72%	69%	77%	77%	61%	55%	68%	79%	68%
Teils, teils (Wert 3)	9%	22%	9%	20%	12%	24%	13%	18%	12%	14%	16%	22%	16%	13%	16%
Nicht wichtig (Werte 4 und 5)	36%	16%	21%	11%	26%	12%	15%	12%	11%	9%	23%	22%	16%	8%	15%
Gesamt	100%	100%	100%	100%	100%	100%	100%	100%	100%	100%	100%	100%	100%	100%	100%
Anzahl	22	106	57	100	65	68	71	163	66	111	87	49	56	61	1.082
Ruf der Hochschule															
Wichtig (Werte 1 und 2)	32%	47%	33%	43%	30%	34%	31%	37%	37%	41%	32%	31%	31%	37%	37%
Teils, teils (Wert 3)	36%	25%	31%	32%	30%	16%	24%	28%	31%	30%	22%	25%	29%	31%	27%
Nicht wichtig (Werte 4 und 5)	32%	28%	35%	26%	40%	50%	45%	36%	32%	28%	46%	44%	40%	32%	36%
Gesamt	100%	100%	100%	100%	100%	100%	100%	100%	100%	100%	100%	100%	100%	100%	100%
Anzahl	22	103	54	98	60	68	71	160	65	109	87	48	55	59	1.059
Ruf des Studiengangs															
Wichtig (Werte 1 und 2)	50%	38%	41%	42%	17%	24%	24%	24%	44%	40%	17%	16%	27%	44%	31%
Teils, teils (Wert 3)	18%	23%	39%	31%	36%	19%	24%	26%	28%	28%	24%	18%	25%	25%	27%
Nicht wichtig (Werte 4 und 5)	32%	39%	20%	26%	47%	57%	51%	50%	28%	31%	58%	65%	47%	31%	42%
Gesamt	100%	100%	100%	100%	100%	100%	100%	100%	100%	100%	100%	100%	100%	100%	100%
Anzahl	22	102	54	99	59	68	70	159	64	109	86	49	55	59	1.055
Auslandserfahrungen															
Wichtig (Werte 1 und 2)	18%	29%	14%	36%	10%	21%	20%	32%	23%	33%	19%	24%	32%	37%	26%
Teils, teils (Wert 3)	5%	15%	14%	22%	23%	15%	11%	22%	15%	15%	12%	20%	9%	31%	17%
Nicht wichtig (Werte 4 und 5)	77%	56%	71%	41%	68%	65%	69%	46%	62%	52%	70%	56%	59%	32%	56%
Gesamt	100%	100%	100%	100%	100%	100%	100%	100%	100%	100%	100%	100%	100%	100%	100%
Anzahl	22	104	56	99	62	68	71	162	65	110	86	50	56	59	1.070
Fremdsprachenkenntnisse															
Wichtig (Werte 1 und 2)	45%	40%	25%	54%	16%	22%	34%	47%	40%	58%	42%	37%	35%	64%	42%
Teils, teils (Wert 3)	14%	19%	18%	14%	26%	22%	17%	21%	34%	20%	14%	27%	11%	16%	20%
Nicht wichtig (Werte 4 und 5)	41%	41%	56%	32%	58%	55%	49%	32%	26%	22%	44%	37%	55%	20%	39%
Gesamt	100%	100%	100%	100%	100%	100%	100%	100%	100%	100%	100%	100%	100%	100%	100%
Anzahl	22	103	55	100	62	67	71	163	65	110	85	49	55	61	1.068

Universität für Bodenkultur Wien: KOAB-Spezialauswertung Beschäftigungssuche (Abschlussjahrgänge 2010/11 bis 2013/14)

	FH_B	FH_M	KW_B	KW_M	LP_B	LP_M	LW_B	LW_M	LB_B	LB_M	UB_B	UB_M	DI	DO	Ges
Computer-Kenntnisse															
Wichtig (Werte 1 und 2)	55%	70%	74%	75%	77%	71%	53%	60%	38%	53%	60%	66%	63%	64%	63%
Teils, teils (Wert 3)	23%	20%	17%	21%	5%	23%	11%	27%	39%	26%	15%	12%	18%	22%	21%
Nicht wichtig (Werte 4 und 5)	23%	10%	9%	4%	18%	6%	36%	14%	23%	21%	24%	22%	20%	14%	16%
Gesamt	100%	100%	100%	100%	100%	100%	100%	100%	100%	100%	100%	100%	100%	100%	100%
Anzahl	22	104	54	100	62	69	70	162	66	109	86	50	56	59	1.069
Empfehlungen/Referenzen von Dritten															
Wichtig (Werte 1 und 2)	32%	48%	20%	33%	32%	30%	37%	39%	35%	42%	34%	41%	24%	44%	36%
Teils, teils (Wert 3)	9%	25%	23%	22%	23%	17%	14%	18%	11%	15%	15%	10%	29%	15%	18%
Nicht wichtig (Werte 4 und 5)	59%	28%	57%	45%	45%	52%	49%	43%	54%	42%	51%	49%	47%	41%	45%
Gesamt	100%	100%	100%	100%	100%	100%	100%	100%	100%	100%	100%	100%	100%	100%	100%
Anzahl	22	101	56	96	60	69	70	161	65	111	85	49	55	59	1.059
Persönlichkeit															
Wichtig (Werte 1 und 2)	100%	86%	73%	93%	82%	91%	86%	94%	80%	85%	82%	87%	83%	82%	86%
Teils, teils (Wert 3)	0%	10%	16%	5%	6%	4%	8%	6%	15%	13%	13%	6%	12%	13%	9%
Nicht wichtig (Werte 4 und 5)	0%	4%	11%	2%	12%	4%	6%	1%	5%	2%	4%	8%	5%	5%	4%
Gesamt	100%	100%	100%	100%	100%	100%	100%	100%	100%	100%	100%	100%	100%	100%	100%
Anzahl	22	106	56	99	65	68	72	161	65	112	90	52	59	61	1.088
Bereitschaft zu finanziellen Abstrichen															
Wichtig (Werte 1 und 2)	29%	33%	24%	20%	21%	36%	16%	30%	19%	25%	15%	27%	33%	31%	26%
Teils, teils (Wert 3)	29%	24%	28%	33%	33%	26%	25%	26%	31%	28%	22%	21%	30%	24%	27%
Nicht wichtig (Werte 4 und 5)	43%	42%	48%	47%	46%	38%	58%	45%	50%	47%	63%	52%	37%	44%	47%
Gesamt	100%	100%	100%	100%	100%	100%	100%	100%	100%	100%	100%	100%	100%	100%	100%
Anzahl	21	99	54	98	57	66	67	155	64	107	87	48	54	54	1.031

Frage: Wie wichtig waren aus Ihrer Sicht die folgenden Aspekte für Ihren ersten Arbeitgeber nach Studienabschluss bei der Entscheidung, Sie zu beschäftigen? Antwortskala von 1 = 'Sehr wichtig' bis 5 = 'Gar nicht wichtig'.

6 Vorteile am Arbeitsmarkt durch das 3-Säulen-Modell

Grafik 5 und Tabelle 7 zeigen, inwieweit das spezifische Kompetenzprofil der BOKU (Naturwissenschaft – Technik – Sozial- und Wirtschaftswissenschaften) den AbsolventInnen bei der Beschäftigungssuche einen Vorteil gebracht hat. Insgesamt geben 53 % der Befragten an, dass sie dadurch einen Vorteil hatten. Allerdings fällt die Zustimmung hier je nach Fachbereich recht unterschiedlich aus: Während AbsolventInnen aus KTWB und LMBT aus ihrer Sicht sehr häufig vom 3-Säulen-Prinzip profitierten, nahmen dies AbsolventInnen aus LAP LARCH sowie UBRM deutlich weniger stark wahr.

Grafik 5 Vorteile am Arbeitsmarkt durch Kompetenzprofil der Hochschule nach Fachbereichen und Abschlussart (Nur Befragte, die nach Studienabschluss eine Beschäftigung aufgenommen haben)

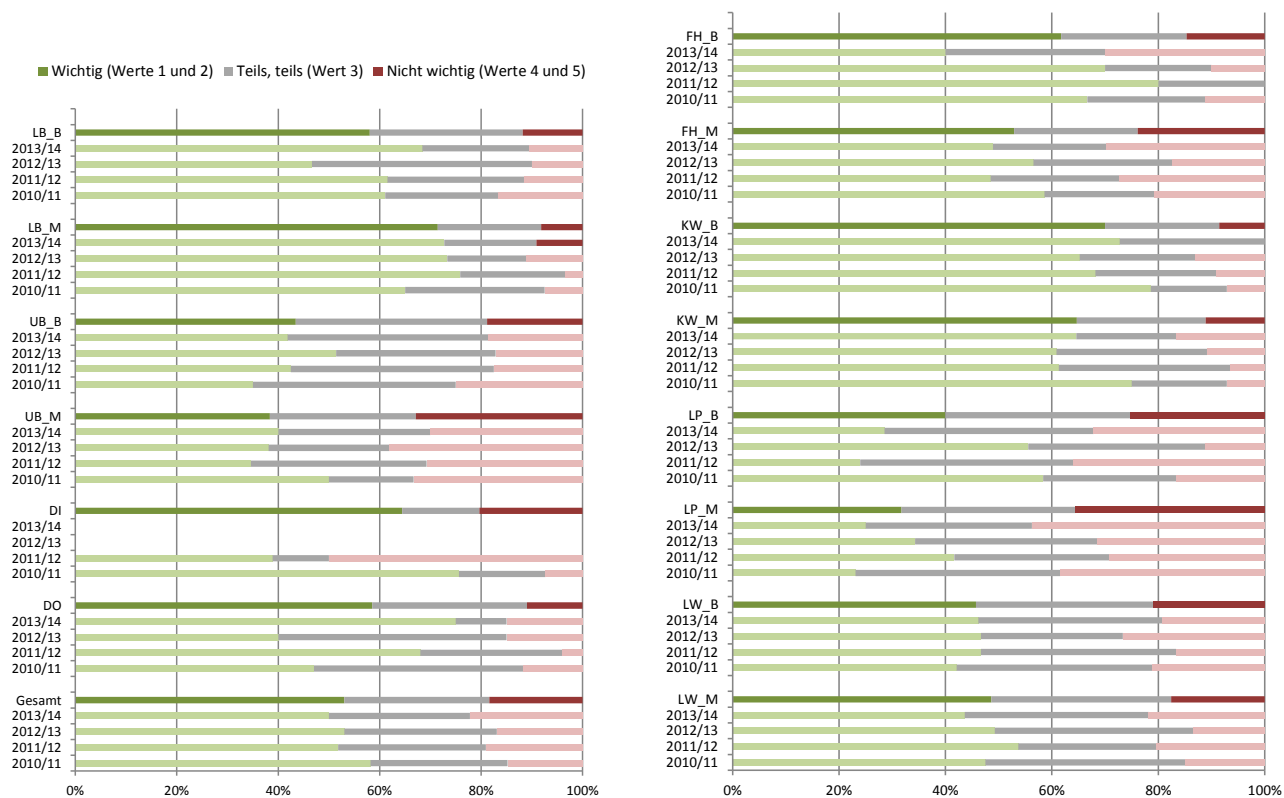


Tabelle 7 Vorteile am Arbeitsmarkt durch Kompetenzprofil der Hochschule nach Fachbereichen und Abschlussart (nur Befragte, die nach Studienabschluss eine Beschäftigung aufgenommen haben)

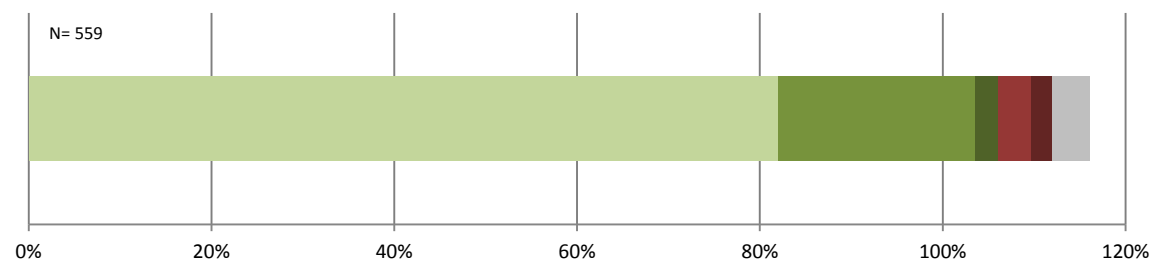
	FH_B	FH_M	KW_B	KW_M	LP_B	LP_M	LW_B	LW_M	LB_B	LB_M	UB_B	UB_M	DI	DO	Ges
Vorteile am Arbeitsmarkt durch Kompetenzprofil der BOKU															
1 Ja, sehr	18%	19%	19%	28%	8%	11%	10%	15%	20%	23%	10%	11%	24%	22%	17%
2	44%	34%	51%	37%	32%	21%	35%	33%	38%	48%	33%	27%	41%	37%	36%
3	24%	23%	21%	24%	35%	33%	33%	34%	30%	20%	38%	29%	15%	30%	29%
4	0%	12%	6%	4%	9%	20%	10%	9%	8%	4%	9%	22%	12%	4%	9%
5 Nein, gar nicht	15%	12%	3%	7%	16%	15%	11%	8%	4%	4%	9%	11%	8%	7%	9%
Gesamt	100%	100%	100%	100%	100%	100%	100%	100%	100%	100%	100%	100%	100%	100%	100%
Arithmetischer Mittelwert	2,5	2,6	2,2	2,3	2,9	3,1	2,8	2,6	2,4	2,2	2,7	2,9	2,4	2,4	2,6
Anzahl	34	155	70	153	95	104	105	216	93	147	138	73	59	82	1.524

Frage: Hat Ihnen das spezifische Kompetenzprofil der Universität für Bodenkultur Wien (Naturwissenschaft, Technik und Sozial-/Wirtschaftswissenschaften) Ihrer Meinung nach Vorteile am Arbeitsmarkt gebracht?
 Antwortskala von 1 = 'Ja, sehr' bis 5 = 'Nein, gar nicht'.

7 Gründe für das Nicht-Suchen einer Beschäftigung

Aus Grafik 6 und Tabelle 8 lässt sich ablesen, dass der häufigste Grund für die Nicht-Suche einer Beschäftigung ein weiteres Studium bzw. eine Promotion war (zu 82%). Zudem setzten 22% der AbsolventInnen nach dem Studienabschluss eine bereits vorher bestehende Berufstätigkeit fort, ohne nach Alternativen zu suchen. 4% suchten keine Beschäftigung, weil sie sich selbständig machten. 4% suchten keine Beschäftigung, weil sie sich selbständig machten.

Grafik 6 Gründe für das Nicht-Suchen einer Beschäftigung (Mehrfachnennungen; nur Befragte, die keine Beschäftigung gesucht haben, alle Jahrgänge)



- Ich habe weiter studiert/promoviert
- Ich habe nach dem Studienabschluss eine berufliche Tätigkeit fortgeführt, die ich vorher hatte
- Ich habe eine Beschäftigung gefunden, ohne zu suchen
- Ich habe eine selbstständige/freiberufliche Tätigkeit aufgenommen
- Ich war in Karenzzeit
- Sonstiges

Tabelle 8 Gründe für das Nicht-Suchen einer Beschäftigung nach Fachbereichen und Abschlussart (Mehrfachnennungen; nur Befragte, die keine Beschäftigung gesucht haben)

	FH_B	FH_M	KW_B	KW_M	LP_B	LP_M	LW_B	LW_M	LB_B	LB_M	UB_B	UB_M	DI	DO	Ges
Gründe für das Nicht-Suchen einer Beschäftigung															
Ich habe weiter studiert/promoviert	86%	/	100%	/	90%	/	92%	25%	96%	/	96%	/	4%	0%	82%
Ich habe nach dem Studienabschluss eine berufliche Tätigkeit fortgeführt, die ich vorher hatte	14%	/	12%	/	17%	/	9%	50%	15%	/	12%	/	76%	94%	22%
Ich habe eine Beschäftigung gefunden, ohne zu suchen	0%	/	4%	/	3%	/	2%	13%	1%	/	2%	/	0%	0%	3%
Ich habe eine selbstständige/freiberufliche Tätigkeit aufgenommen	3%	/	0%	/	1%	/	4%	25%	1%	/	3%	/	4%	0%	4%
Ich war in Karenzzeit	7%	/	2%	/	1%	/	3%	6%	0%	/	1%	/	20%	0%	2%
Sonstiges	7%	/	0%	/	6%	/	3%	6%	3%	/	4%	/	4%	13%	4%
Gesamt	117%	/	117%	/	118%	/	114%	125%	116%	/	118%	/	108%	106%	116%
Anzahl	29	9	52	7	77	5	117	16	80	6	116	4	25	16	559

Frage: Warum haben Sie keine Beschäftigung gesucht?

Gruppen mit geringen Fallzahlen (< 10) werden aus Datenschutzgründen nicht weiter differenziert.