



Universität für Bodenkultur Wien

AbsolventInnenbefragung

Ergebnisse der vier Erstbefragungen der
Abschlussjahrgänge 2010/11 bis 2013/14

Kooperationsprojekt AbsolventInnenstudie (KOAB)

Universität für Bodenkultur Wien

Spezialauswertung

Studienbedingungen nach Fachbereich und
Abschlussart

Rückfragehinweis:

Mag.^a Elfriede Wagner, Stabsstelle Qualitätsmanagement
www.boku.ac.at/qm.html

Erstellt im März 2017

Inhaltsverzeichnis

| | | |
|----------|--|-----------|
| 1 | Einleitung..... | 3 |
| 2 | Bewertung der Studienangebote und –bedingungen | 4 |
| 3 | Bewertung der Beratungs- und Betreuungselemente..... | 12 |
| 4 | Bewertung der Ausstattung..... | 15 |
| 5 | Vermittlung von fachbezogenen Englischsprachkenntnissen | 18 |
| 6 | Bewertung der praxis- und berufsbezogenen Studienelemente | 20 |
| 7 | Zufriedenheit mit dem Studium..... | 26 |
| 8 | Stärken und Schwächen des Studiums | 29 |
| 9 | Die Studienentscheidung im Rückblick..... | 30 |

1 Einleitung

Das **Kooperationsprojekt AbsolventInnenstudien (KOAB)** ist ein vom International Centre for Higher Education Research (INCHER-Kassel) koordiniertes Forschungsprojekt. Im Rahmen von KOAB werden seit 2009 jährlich bis zu 170.000 HochschulabsolventInnen von ca. 80 Hochschulen etwa eineinhalb Jahre nach Studienabschluss zu ihrem Studium und zum Berufseinstieg befragt.

Als **zentrale Themen** werden der Verbleib nach Studienabschluss, die Beschäftigungssuche und Fragen zum Beruf behandelt. Auch im Studium erworbenen Kompetenzen sowie die retrospektive Bewertung des Studiums finden Beachtung. Ein für die Partnerhochschulen entwickelter Kernfragebogen von INCHER-Kassel und optionale (BOKU-)spezifische Zusatzfragen erlauben individuelle Auswertungen zum Berufsverlauf der ehemaligen BOKU-Studierenden.

Ziel der AbsolventInnenstudien ist es, einen **zentralen Beitrag zur Qualitätsentwicklung der Hochschulausbildung** zu leisten. Evidenzbasierte Diskussionsgrundlagen werden für die unterschiedlichen BOKU-internen Stakeholder insbesondere im Bereich Lehre aufbereitet. Zudem sollen wertvolle Anregungen für die Alumni-Arbeit gewonnen werden.

Die **Diskussion der Ergebnisse** mit den Verantwortlichen der gesamtuniversitären Einrichtungen (v.a. Rektorat, Zentrum für Lehre, Senat, BOKU Alumni, Zentrum für Internationale Beziehungen) sowie den AnsprechpartnerInnen auf Fachbereichsebene (FachStuKos, ProgrammbegleiterInnen, DepartmentleiterInnen) und ihre Berücksichtigung in der Hochschulentwicklung sind ein zentrales Anliegen des Projekts. Weitere Informationen zum Projekt AbsolventInnenstudie KOAB finden sich auf der Website unter www.boku.ac.at/absstudien.html.

Der vorliegende Bericht fokussiert die retrospektive Bewertung der Studienbedingungen über alle vier Erhebungsjahre hinweg. Die nachfolgend dargestellten Auswertungen wurden von der Stabsstelle Qualitätsmanagement (www.boku.ac.at/qm.html) der BOKU erstellt und basieren z.T. auf Standardauswertungen des KOAB-Projektteams.

Für **Fragen und nähere Informationen** steht Ihnen Mag.^a Elfriede Wagner, Stabsstelle Qualitätsmanagement (www.boku.ac.at/qm.html), gerne zur Verfügung.

Legende und Fallzahl nach Jahrgängen, Abschlussarten und Fachbereichen

Der vorliegende Bericht fasst die Ergebnisse der AbsolventInnenbefragung aller vier untersuchten Jahrgänge zusammen und differenziert dabei nach Fachbereichen und den Studienabschlüssen Bachelor, Master und Doktor. Werte für die AbsolventInnen der ausgelaufenen Diplomstudien werden der Vollständigkeit halber in den Tabellen angeführt, im Text aber nicht weiter erläutert. Insgesamt füllten über 2.800 BOKU-AbsolventInnen den Fragebogen aus, gut die Hälfte davon hat ein Bachelorstudium absolviert, 38% haben ein Masterstudium, 4% ein Diplomstudium und 5% ein Doktoratsstudium/PhD abgeschlossen.

Universität für Bodenkultur Wien:
KOAB-Spezialauswertung, Studienbedingungen (Abschlussjahrgänge 2010/11 bis 2013/14)

| | | 2011 | 2012 | 2013 | 2014 | Gesamt | Anteile |
|--------|--|------|------|------|------|--------|---------|
| FH_B | FHNW Forst- und Holzwirtschaft: Bachelor | 20 | 26 | 24 | 31 | 101 | 4% |
| FH_M | FHNW Forst- und Holzwirtschaft: Master | 34 | 42 | 51 | 58 | 185 | 7% |
| KW_B | KTWW Kulturtechnik und Wasserwirtschaft: Bachelor | 36 | 49 | 50 | 49 | 184 | 7% |
| KW_M | KTWW Kulturtechnik und Wasserwirtschaft: Master | 38 | 37 | 56 | 60 | 191 | 7% |
| LP_B | LAP LARCH Landschaftsplanung und Landschaftspflege: Bachelor | 64 | 64 | 64 | 76 | 268 | 10% |
| LP_M | LAP LARCH Landschaftsplanung und Landschaftspflege: Master | 17 | 30 | 44 | 43 | 134 | 5% |
| LW_B | LW Landwirtschaft: Bachelor | 70 | 88 | 82 | 92 | 332 | 12% |
| LW_M | LW Landwirtschaft: Master | 59 | 68 | 82 | 67 | 276 | 10% |
| LB_B | LMBT Lebensmittel- und Biotechnologie: Bachelor | 46 | 65 | 74 | 71 | 256 | 9% |
| LB_M | LMBT Lebensmittel- und Biotechnologie: Master | 46 | 36 | 50 | 39 | 171 | 6% |
| UB_B | UBRM Umwelt- und Bioressourcenmanagement: Bachelor | 66 | 80 | 115 | 109 | 370 | 13% |
| UB_M | UBRM Umwelt- und Bioressourcenmanagement: Master | 9 | 35 | 29 | 32 | 105 | 4% |
| DI | Diplomstudien | 63 | 37 | 0 | 0 | 100 | 4% |
| DO | Doktoratsstudien: Doktorat/PhD *) | 26 | 38 | 38 | 37 | 139 | 5% |
| Gesamt | | 594 | 695 | 759 | 764 | 2812 | 100%**) |

*) Aufgrund des speziellen Fragebogens für Promovierte sind für die Kategorie DO nicht für alle Tabellen Antworten vorhanden.

**) Rundungsdifferenzen sind hier wie in den nachfolgenden Tabellen möglich

Da die Fragen zu den Studienbedingungen für die DoktoratsabsolventInnen ab dem AbsolventInnenjahrgang 2011/12 neu formuliert wurden, liegen für diese Gruppe in diesem Bericht häufig nur Werte für den AbsolventInnenjahrgang 2010/11 vor. Deshalb wird diese Gruppe im Text nicht berücksichtigt. Die Studienbedingungen der DoktoratsabsolventInnen werden in einem gesonderten Bericht analysiert.

2 Bewertung der Studienangebote und -bedingungen

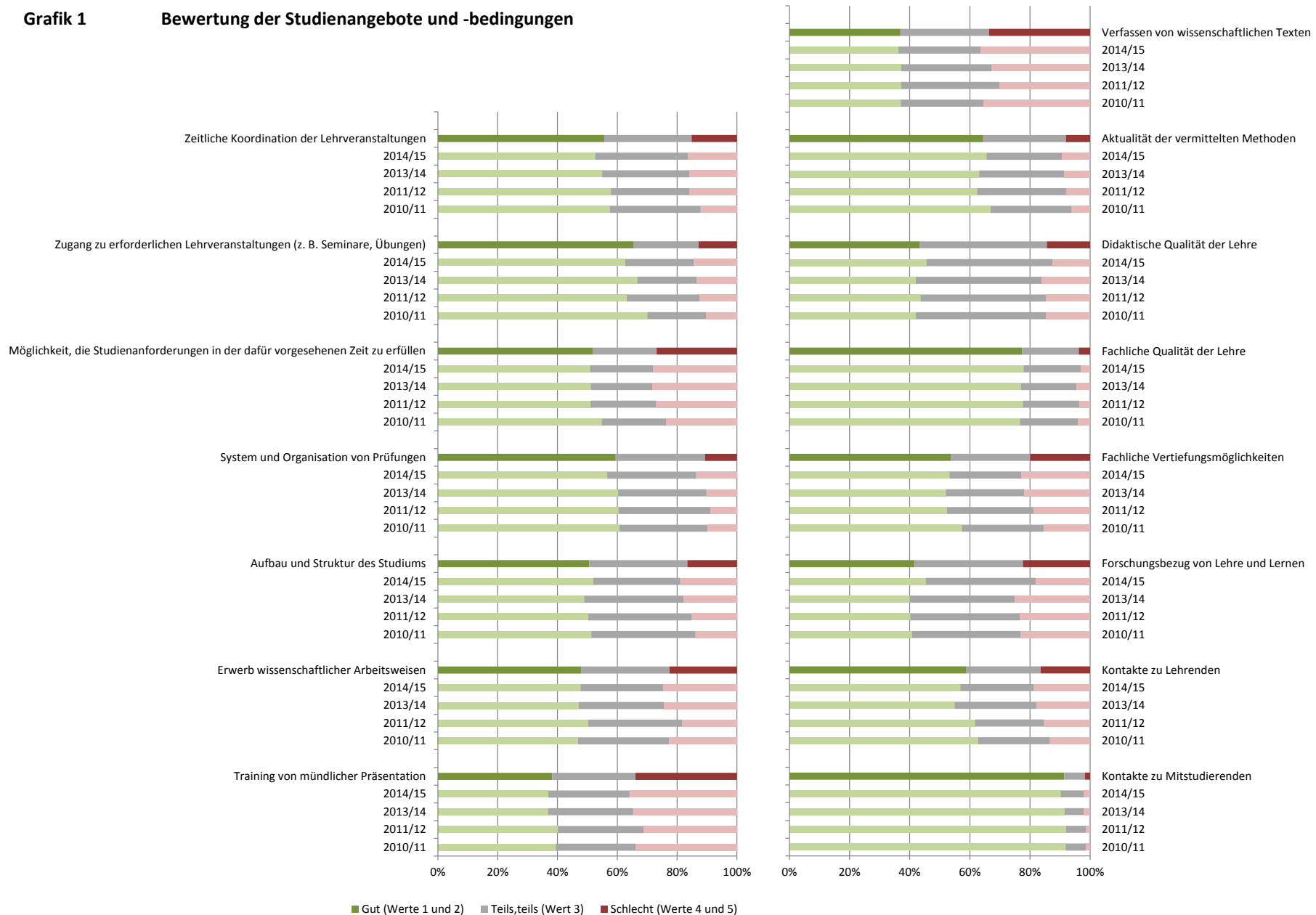
Wie in Grafik 1 sowie Tabelle 1 und 2 ersichtlich ist, bewerten die AbsolventInnen die Studienangebote und organisatorischen Studienbedingungen als gut bis mittelmäßig. Besonders gut bewertet werden im Schnitt der Zugang zu erforderlichen Lehrveranstaltungen (nicht so gut jedoch in den Bachelorstudien LP und LW), die Aktualität der vermittelten Methoden und die fachliche Qualität der Lehre. Kritischer bewertet wird hingegen die Vermittlung von Soft Skills wie beispielsweise das Training mündlicher Präsentationen und das Verfassen von wissenschaftlichen Texten (insbesondere in den Bachelorstudien KTWW sowie LMBT). Auch die didaktische Qualität der Lehre ist weniger gut bewertet, desgleichen der Forschungsbezug von Lehre und Lernen. Einen besonders positiven Eindruck hinterlässt der Kontakt zu Mitstudierenden, welcher 91% der Befragten als (sehr) gut ansehen.

Insgesamt werden Studienangebot und Studienbedingungen am besten von den FHNW- sowie LW MasterabsolventInnen bewertet und am kritischsten von den UBRM- und KTWW-BachelorabsolventInnen.

Über die vier Jahrgänge hinweg werden die Studienangebote und -bedingungen relativ konstant bewertet.

Universität für Bodenkultur Wien: KOAB-Spezialauswertung Studienbedingungen
(Abschlussjahrgänge 2010/11 bis 2013/14)

Grafik 1 Bewertung der Studienangebote und -bedingungen



Universität für Bodenkultur Wien: KOAB-Spezialauswertung Studienbedingungen
(Abschlussjahrgänge 2010/11 bis 2013/14)

Tabelle 1 Bewertung der Studienangebote und -bedingungen nach Fachbereich und Abschlussart (arithmetischer Mittelwert)

| | | FH_B | FH_M | KW_B | KW_M | LP_B | LP_M | LW_B | LW_M | LB_B | LB_M | UB_B | UB_M | DI | DO | Gesamt |
|---|-----------------------|------|------|------|------|------|------|------|------|------|------|------|------|-----|-----|--------|
| Zeitliche Koordination der Lehrveranstaltungen | alle Jahrgänge | 2,5 | 2,3 | 2,4 | 2,5 | 2,8 | 2,5 | 2,6 | 2,3 | 2,5 | 2,1 | 2,6 | 2,6 | 2,3 | 1,9 | 2,5 |
| | 2013/14 | 2,8 | 2,4 | 2,4 | 2,4 | 2,8 | 2,5 | 2,6 | 2,5 | 2,6 | 2,2 | 2,6 | 2,4 | - | - | 2,5 |
| | 2012/13 | 2,6 | 2,4 | 2,3 | 2,6 | 2,9 | 2,6 | 2,6 | 2,1 | 2,7 | 2,1 | 2,5 | 2,7 | - | - | 2,5 |
| | 2011/12 | 2,2 | 2,1 | 2,6 | 2,4 | 2,9 | 2,3 | 2,6 | 2,3 | 2,4 | 2,2 | 2,5 | 2,8 | 2,2 | - | 2,5 |
| | 2010/11 | 2,2 | 2,0 | 2,4 | 2,6 | 2,5 | 2,5 | 2,6 | 2,2 | 2,3 | 2,1 | 2,8 | / | 2,3 | 1,9 | 2,4 |
| Zugang zu erforderlichen Lehrveranstaltungen (z. B. Seminare, Übungen) | alle Jahrgänge | 1,9 | 1,8 | 1,8 | 1,7 | 2,9 | 2,6 | 2,7 | 2,0 | 2,2 | 1,8 | 2,6 | 2,4 | 2,1 | 1,5 | 2,2 |
| | 2013/14 | 2,2 | 1,9 | 1,7 | 1,7 | 3,0 | 2,6 | 2,6 | 2,1 | 2,5 | 1,8 | 2,6 | 2,1 | - | - | 2,3 |
| | 2012/13 | 2,0 | 1,7 | 1,7 | 1,7 | 2,8 | 2,8 | 2,6 | 1,9 | 2,2 | 1,8 | 2,6 | 2,4 | - | - | 2,2 |
| | 2011/12 | 1,5 | 1,8 | 1,9 | 1,8 | 3,0 | 2,3 | 2,9 | 1,9 | 2,0 | 1,8 | 2,7 | 2,5 | 2,2 | - | 2,3 |
| | 2010/11 | 1,7 | 1,5 | 1,8 | 1,7 | 2,7 | 2,6 | 2,7 | 1,9 | 2,0 | 2,0 | 2,3 | / | 2,0 | 1,5 | 2,1 |
| Möglichkeit, die Studienanforderungen in der dafür vorgesehenen Zeit zu erfüllen | alle Jahrgänge | 3,1 | 2,1 | 3,4 | 2,4 | 2,7 | 2,6 | 2,2 | 1,8 | 3,6 | 2,5 | 3,0 | 2,3 | 2,6 | 1,8 | 2,6 |
| | 2013/14 | 3,4 | 2,1 | 3,3 | 2,1 | 2,8 | 2,8 | 2,2 | 1,9 | 3,6 | 2,3 | 3,1 | 2,4 | - | - | 2,7 |
| | 2012/13 | 2,8 | 2,1 | 3,3 | 2,5 | 2,6 | 2,5 | 2,2 | 1,8 | 3,9 | 2,3 | 3,0 | 2,2 | - | - | 2,6 |
| | 2011/12 | 3,0 | 2,0 | 3,4 | 2,6 | 2,7 | 2,5 | 2,2 | 1,8 | 3,5 | 2,9 | 3,1 | 2,4 | 2,4 | - | 2,6 |
| | 2010/11 | 2,8 | 2,0 | 3,8 | 2,6 | 2,7 | 2,7 | 2,2 | 1,8 | 3,4 | 2,6 | 2,5 | / | 2,8 | 1,8 | 2,6 |
| System und Organisation von Prüfungen | alle Jahrgänge | 2,5 | 2,2 | 2,5 | 2,4 | 2,5 | 2,4 | 2,4 | 2,1 | 2,4 | 2,1 | 2,7 | 2,5 | 2,3 | 1,9 | 2,4 |
| | 2013/14 | 2,8 | 2,5 | 2,5 | 2,3 | 2,4 | 2,4 | 2,4 | 2,1 | 2,4 | 1,9 | 2,8 | 2,4 | - | - | 2,4 |
| | 2012/13 | 2,5 | 2,3 | 2,3 | 2,3 | 2,5 | 2,4 | 2,3 | 2,1 | 2,4 | 2,0 | 2,6 | 2,5 | - | - | 2,4 |
| | 2011/12 | 2,1 | 2,0 | 2,6 | 2,3 | 2,5 | 2,3 | 2,3 | 2,0 | 2,4 | 2,4 | 2,7 | 2,5 | 2,1 | - | 2,4 |
| | 2010/11 | 2,4 | 1,8 | 2,4 | 2,5 | 2,5 | 2,3 | 2,5 | 2,0 | 2,3 | 2,1 | 2,6 | / | 2,4 | 1,9 | 2,3 |
| Aufbau und Struktur des Studiums | alle Jahrgänge | 2,6 | 2,4 | 2,5 | 2,7 | 2,8 | 2,7 | 2,5 | 2,3 | 2,3 | 2,3 | 3,0 | 2,8 | 2,3 | 2,3 | 2,6 |
| | 2013/14 | 2,6 | 2,6 | 2,2 | 2,7 | 2,8 | 2,7 | 2,4 | 2,2 | 2,2 | 2,3 | 3,0 | 2,5 | - | - | 2,6 |
| | 2012/13 | 2,5 | 2,6 | 2,5 | 2,7 | 2,9 | 2,8 | 2,6 | 2,4 | 2,3 | 2,4 | 2,9 | 2,7 | - | - | 2,6 |
| | 2011/12 | 2,7 | 2,3 | 2,7 | 2,3 | 2,9 | 2,5 | 2,4 | 2,1 | 2,4 | 2,3 | 3,1 | 3,1 | 2,3 | - | 2,6 |
| | 2010/11 | 2,5 | 2,1 | 2,7 | 2,8 | 2,7 | 2,8 | 2,4 | 2,3 | 2,5 | 2,2 | 3,0 | / | 2,4 | 2,3 | 2,5 |
| Erwerb wissenschaftlicher Arbeitsweisen | alle Jahrgänge | 2,8 | 2,6 | 3,3 | 2,7 | 2,7 | 2,4 | 2,9 | 2,4 | 2,5 | 2,4 | 2,7 | 2,4 | 2,8 | 1,8 | 2,7 |
| | 2013/14 | 2,8 | 2,6 | 3,4 | 2,9 | 2,7 | 2,3 | 2,9 | 2,4 | 2,5 | 2,4 | 2,8 | 2,7 | - | - | 2,7 |
| | 2012/13 | 2,7 | 2,8 | 3,4 | 2,8 | 2,8 | 2,7 | 3,0 | 2,4 | 2,4 | 2,4 | 2,6 | 2,7 | - | - | 2,7 |
| | 2011/12 | 2,8 | 2,5 | 3,2 | 2,3 | 2,7 | 2,1 | 2,9 | 2,3 | 2,5 | 2,5 | 2,6 | 2,2 | 2,8 | - | 2,6 |
| | 2010/11 | 3,2 | 2,2 | 3,4 | 2,9 | 2,6 | 2,4 | 2,8 | 2,6 | 2,5 | 2,3 | 2,8 | / | 2,9 | 1,8 | 2,7 |

Universität für Bodenkultur Wien: KOAB-Spezialauswertung Studienbedingungen
(Abschlussjahrgänge 2010/11 bis 2013/14)

| | | FH_B | FH_M | KW_B | KW_M | LP_B | LP_M | LW_B | LW_M | LB_B | LB_M | UB_B | UB_M | DI | DO | Gesamt |
|--|-----------------------|------|------|------|------|------|------|------|------|------|------|------|------|-----|-----|--------|
| Training von mündlicher Präsentation | alle Jahrgänge | 2,6 | 2,5 | 3,5 | 2,7 | 2,6 | 2,4 | 2,9 | 2,4 | 3,9 | 3,4 | 3,3 | 2,3 | 2,8 | 2,2 | 2,9 |
| | 2013/14 | 2,6 | 2,6 | 3,7 | 2,8 | 2,6 | 2,6 | 2,9 | 2,4 | 3,9 | 3,4 | 3,3 | 2,9 | - | - | 3,0 |
| | 2012/13 | 2,5 | 2,5 | 3,7 | 2,9 | 2,6 | 2,5 | 2,9 | 2,3 | 4,0 | 3,3 | 3,2 | 2,2 | - | - | 3,0 |
| | 2011/12 | 2,5 | 2,4 | 3,1 | 2,5 | 2,6 | 2,3 | 3,0 | 2,4 | 3,8 | 3,4 | 3,6 | 2,1 | 2,3 | - | 2,9 |
| | 2010/11 | 2,9 | 2,3 | 3,3 | 2,6 | 2,7 | 2,1 | 2,7 | 2,4 | 3,9 | 3,3 | 3,3 | / | 3,1 | 2,2 | 2,9 |
| Verfassen von wissenschaftlichen Texten | alle Jahrgänge | 3,0 | 2,8 | 3,9 | 2,9 | 2,6 | 2,5 | 3,2 | 2,5 | 3,4 | 3,1 | 2,9 | 2,3 | 3,2 | 2,3 | 3,0 |
| | 2013/14 | 2,8 | 2,9 | 4,0 | 3,0 | 2,5 | 2,5 | 3,4 | 2,5 | 3,5 | 3,1 | 3,0 | 2,8 | - | - | 3,0 |
| | 2012/13 | 2,8 | 2,9 | 4,0 | 3,1 | 2,6 | 2,5 | 3,3 | 2,6 | 3,3 | 3,1 | 2,6 | 2,4 | - | - | 2,9 |
| | 2011/12 | 3,0 | 2,7 | 3,5 | 2,6 | 2,7 | 2,3 | 3,2 | 2,5 | 3,5 | 3,0 | 3,0 | 2,0 | 2,9 | - | 2,9 |
| | 2010/11 | 3,4 | 2,5 | 4,0 | 2,9 | 2,7 | 2,6 | 3,0 | 2,6 | 3,4 | 3,3 | 3,0 | / | 3,3 | 2,3 | 3,0 |
| Aktualität der vermittelten Methoden | alle Jahrgänge | 2,3 | 2,0 | 2,3 | 2,4 | 2,4 | 2,3 | 2,5 | 2,3 | 2,1 | 1,9 | 2,3 | 2,3 | 2,3 | 2,0 | 2,3 |
| | 2013/14 | 2,2 | 2,2 | 2,3 | 2,3 | 2,5 | 2,3 | 2,5 | 2,1 | 2,1 | 1,6 | 2,4 | 2,2 | - | - | 2,3 |
| | 2012/13 | 2,7 | 2,1 | 2,3 | 2,4 | 2,5 | 2,2 | 2,6 | 2,4 | 2,1 | 2,1 | 2,2 | 2,3 | - | - | 2,3 |
| | 2011/12 | 2,2 | 1,9 | 2,1 | 2,4 | 2,4 | 2,2 | 2,5 | 2,4 | 2,1 | 1,9 | 2,5 | 2,3 | 2,4 | - | 2,3 |
| | 2010/11 | 2,1 | 1,9 | 2,3 | 2,5 | 2,4 | 2,3 | 2,4 | 2,3 | 1,9 | 1,8 | 2,3 | / | 2,2 | 2,0 | 2,2 |
| Didaktische Qualität der Lehre | alle Jahrgänge | 2,9 | 2,6 | 2,7 | 2,8 | 2,7 | 2,5 | 2,7 | 2,6 | 2,6 | 2,5 | 2,8 | 2,7 | 2,8 | 2,1 | 2,7 |
| | 2013/14 | 2,6 | 2,6 | 2,7 | 2,7 | 2,6 | 2,6 | 2,8 | 2,5 | 2,6 | 2,3 | 2,7 | 2,6 | - | - | 2,6 |
| | 2012/13 | 2,8 | 2,9 | 2,7 | 2,8 | 2,7 | 2,5 | 2,8 | 2,7 | 2,7 | 2,4 | 2,6 | 2,7 | - | - | 2,7 |
| | 2011/12 | 3,0 | 2,5 | 2,7 | 2,6 | 2,8 | 2,3 | 2,7 | 2,6 | 2,6 | 2,5 | 3,0 | 2,7 | 2,8 | - | 2,7 |
| | 2010/11 | 3,1 | 2,4 | 2,7 | 2,9 | 2,7 | 2,5 | 2,8 | 2,5 | 2,5 | 2,6 | 2,8 | / | 2,8 | 2,1 | 2,7 |
| Fachliche Qualität der Lehre | alle Jahrgänge | 2,0 | 1,9 | 2,0 | 2,1 | 2,2 | 2,2 | 2,1 | 2,0 | 1,8 | 1,8 | 2,1 | 2,2 | 2,0 | 1,9 | 2,0 |
| | 2013/14 | 2,0 | 1,9 | 2,0 | 2,0 | 2,1 | 2,1 | 2,2 | 2,0 | 1,9 | 1,9 | 2,1 | 1,9 | - | - | 2,0 |
| | 2012/13 | 2,0 | 2,1 | 1,9 | 2,0 | 2,3 | 2,4 | 2,1 | 2,0 | 1,8 | 1,9 | 2,1 | 2,4 | - | - | 2,1 |
| | 2011/12 | 2,0 | 2,0 | 2,1 | 2,0 | 2,2 | 2,0 | 2,0 | 1,9 | 1,9 | 1,7 | 2,0 | 2,3 | 1,9 | - | 2,0 |
| | 2010/11 | 1,8 | 1,7 | 2,0 | 2,4 | 2,2 | 2,1 | 2,1 | 2,2 | 1,8 | 1,7 | 2,2 | / | 2,0 | 1,9 | 2,0 |
| Fachliche Vertiefungsmöglichkeiten | alle Jahrgänge | 2,5 | 2,4 | 2,4 | 2,3 | 2,7 | 2,3 | 2,5 | 2,3 | 2,4 | 2,3 | 3,2 | 2,6 | 2,0 | 2,0 | 2,5 |
| | 2013/14 | 2,4 | 2,4 | 2,4 | 2,3 | 2,8 | 2,3 | 2,6 | 2,2 | 2,3 | 2,2 | 3,4 | 2,3 | - | - | 0,0 |
| | 2012/13 | 2,3 | 2,6 | 2,3 | 2,4 | 2,8 | 2,5 | 2,6 | 2,3 | 2,3 | 2,4 | 3,2 | 2,8 | - | - | 2,6 |
| | 2011/12 | 2,8 | 2,4 | 2,5 | 2,4 | 2,7 | 2,1 | 2,4 | 2,4 | 2,4 | 2,1 | 3,2 | 2,8 | 2,2 | - | 2,5 |
| | 2010/11 | 2,7 | 2,3 | 2,6 | 2,2 | 2,7 | 2,3 | 2,3 | 2,4 | 2,3 | 2,3 | 3,3 | / | 1,9 | 2,0 | 2,4 |

Universität für Bodenkultur Wien: KOAB-Spezialauswertung Studienbedingungen
(Abschlussjahrgänge 2010/11 bis 2013/14)

| | | FH_B | FH_M | KW_B | KW_M | LP_B | LP_M | LW_B | LW_M | LB_B | LB_M | UB_B | UB_M | DI | DO | Gesamt |
|---|-----------------------|-----------|------------|------------|------------|------------|------------|------------|------------|------------|------------|------------|-----------|-----------|-----------|--------------|
| Forschungsbezug von Lehre und Lernen | alle Jahrgänge | 2,4 | 2,4 | 3,0 | 2,8 | 3,1 | 2,8 | 2,8 | 2,4 | 2,5 | 2,4 | 3,2 | 2,9 | 2,9 | 2,0 | 2,7 |
| | 2013/14 | 2,2 | 2,4 | 2,9 | 2,6 | 2,9 | 2,7 | 2,8 | 2,2 | 2,3 | 2,5 | 3,1 | 2,7 | - | - | 2,6 |
| | 2012/13 | 2,3 | 2,5 | 2,8 | 2,9 | 3,1 | 2,9 | 2,9 | 2,4 | 2,7 | 2,4 | 3,2 | 3,1 | - | - | 2,8 |
| | 2011/12 | 2,4 | 2,5 | 3,0 | 2,7 | 3,2 | 2,6 | 2,8 | 2,5 | 2,5 | 2,3 | 3,3 | 2,9 | 2,9 | - | 2,8 |
| | 2010/11 | 2,8 | 2,1 | 3,4 | 2,9 | 3,1 | 2,6 | 2,8 | 2,5 | 2,3 | 2,5 | 3,3 | / | 2,9 | 2,0 | 2,8 |
| Kontakte zu Lehrenden | alle Jahrgänge | 1,9 | 1,7 | 2,5 | 2,2 | 2,4 | 1,9 | 2,5 | 1,9 | 2,3 | 2,0 | 3,3 | 2,4 | 1,9 | 1,9 | 2,3 |
| | 2013/14 | 2,2 | 1,7 | 2,5 | 2,3 | 2,4 | 2,0 | 2,7 | 1,9 | 2,4 | 2,0 | 3,3 | 2,7 | - | - | 2,4 |
| | 2012/13 | 1,8 | 1,8 | 2,4 | 2,3 | 2,5 | 2,1 | 2,5 | 2,0 | 2,4 | 1,8 | 3,3 | 2,5 | - | - | 2,4 |
| | 2011/12 | 1,8 | 1,6 | 2,4 | 2,3 | 2,4 | 1,7 | 2,6 | 1,9 | 2,3 | 2,0 | 3,3 | 2,2 | 1,9 | - | 2,3 |
| | 2010/11 | 1,9 | 1,5 | 2,6 | 1,8 | 2,5 | 1,6 | 2,3 | 1,9 | 2,3 | 2,2 | 3,2 | / | 2,0 | 1,9 | 2,2 |
| Kontakte zu Mitstudierenden | alle Jahrgänge | 1,2 | 1,4 | 1,4 | 1,5 | 1,4 | 1,4 | 1,4 | 1,4 | 1,4 | 1,5 | 1,6 | 1,6 | 1,5 | 1,9 | 1,5 |
| | 2013/14 | 1,4 | 1,6 | 1,3 | 1,6 | 1,5 | 1,4 | 1,4 | 1,4 | 1,3 | 1,4 | 1,6 | 1,9 | - | - | 1,5 |
| | 2012/13 | 1,3 | 1,4 | 1,5 | 1,5 | 1,4 | 1,4 | 1,4 | 1,5 | 1,3 | 1,5 | 1,6 | 1,5 | - | - | 1,5 |
| | 2011/12 | 1,1 | 1,3 | 1,5 | 1,4 | 1,3 | 1,2 | 1,5 | 1,3 | 1,4 | 1,5 | 1,6 | 1,4 | 1,6 | - | 1,4 |
| | 2010/11 | 1,2 | 1,4 | 1,3 | 1,6 | 1,5 | 1,4 | 1,4 | 1,5 | 1,4 | 1,4 | 1,6 | / | 1,5 | 1,9 | 1,5 |
| Anzahl | | 97 | 180 | 181 | 178 | 261 | 132 | 323 | 265 | 250 | 166 | 360 | 97 | 99 | 24 | 2.613 |

Frage: Wie beurteilen Sie die folgenden Studienangebote und -bedingungen in Ihrem Fach? Antwortskala von 1 = 'Sehr gut' bis 5 = 'Sehr schlecht'.

Gruppen mit geringen Fallzahlen (< 10) werden aus Datenschutzgründen nicht weiter differenziert.

Universität für Bodenkultur Wien: KOAB-Spezialauswertung Studienbedingungen
(Abschlussjahrgänge 2010/11 bis 2013/14)

Tabelle 2 Bewertung der Studienangebote und -bedingungen nach Fachbereich und Abschlussart (alle Jahrgänge)

| | FH_B | FH_M | KW_B | KW_M | LP_B | LP_M | LW_B | LW_M | LB_B | LB_M | UB_B | UB_M | DI | DO | Gesamt |
|---|------|------|------|------|------|------|------|------|------|------|------|------|------|------|--------|
| Zeitliche Koordination der Lehrveranstaltungen | | | | | | | | | | | | | | | |
| Gut (Werte 1 und 2) | 56% | 63% | 58% | 57% | 40% | 53% | 51% | 68% | 52% | 74% | 49% | 52% | 63% | 73% | 56% |
| Teils, teils (Wert 3) | 27% | 27% | 29% | 25% | 39% | 33% | 32% | 20% | 31% | 16% | 33% | 32% | 30% | 23% | 29% |
| Schlecht (Werte 4 und 5) | 18% | 10% | 13% | 18% | 21% | 14% | 17% | 12% | 17% | 10% | 18% | 16% | 7% | 5% | 15% |
| Gesamt | 100% | 100% | 100% | 100% | 100% | 100% | 100% | 100% | 100% | 100% | 100% | 100% | 100% | 100% | 100% |
| Zugang zu erforderlichen Lehrveranstaltungen (z. B. Seminare, Übungen) | | | | | | | | | | | | | | | |
| Gut (Werte 1 und 2) | 81% | 83% | 86% | 86% | 40% | 51% | 48% | 80% | 65% | 80% | 51% | 63% | 75% | 92% | 65% |
| Teils, teils (Wert 3) | 11% | 12% | 10% | 10% | 31% | 30% | 32% | 17% | 25% | 14% | 30% | 26% | 14% | 8% | 22% |
| Schlecht (Werte 4 und 5) | 7% | 6% | 4% | 4% | 29% | 19% | 21% | 4% | 10% | 5% | 19% | 11% | 11% | 0% | 13% |
| Gesamt | 100% | 100% | 100% | 100% | 100% | 100% | 100% | 100% | 100% | 100% | 100% | 100% | 100% | 100% | 100% |
| Möglichkeit, die Studienanforderungen in der dafür vorgesehenen Zeit zu erfüllen | | | | | | | | | | | | | | | |
| Gut (Werte 1 und 2) | 38% | 73% | 23% | 60% | 46% | 48% | 65% | 83% | 20% | 56% | 40% | 64% | 59% | 78% | 52% |
| Teils, teils (Wert 3) | 22% | 17% | 23% | 23% | 29% | 26% | 22% | 13% | 19% | 21% | 22% | 20% | 16% | 22% | 21% |
| Schlecht (Werte 4 und 5) | 40% | 9% | 54% | 16% | 25% | 26% | 12% | 4% | 60% | 23% | 38% | 17% | 25% | 0% | 27% |
| Gesamt | 100% | 100% | 100% | 100% | 100% | 100% | 100% | 100% | 100% | 100% | 100% | 100% | 100% | 100% | 100% |
| System und Organisation von Prüfungen | | | | | | | | | | | | | | | |
| Gut (Werte 1 und 2) | 54% | 66% | 52% | 60% | 54% | 62% | 60% | 74% | 58% | 69% | 47% | 59% | 62% | 83% | 59% |
| Teils, teils (Wert 3) | 34% | 24% | 38% | 30% | 34% | 28% | 30% | 21% | 33% | 26% | 31% | 29% | 32% | 13% | 30% |
| Schlecht (Werte 4 und 5) | 12% | 9% | 10% | 10% | 12% | 10% | 10% | 5% | 8% | 5% | 22% | 12% | 6% | 4% | 11% |
| Gesamt | 100% | 100% | 100% | 100% | 100% | 100% | 100% | 100% | 100% | 100% | 100% | 100% | 100% | 100% | 100% |
| Aufbau und Struktur des Studiums | | | | | | | | | | | | | | | |
| Gut (Werte 1 und 2) | 52% | 57% | 53% | 45% | 38% | 45% | 53% | 65% | 63% | 66% | 32% | 40% | 61% | 57% | 51% |
| Teils, teils (Wert 3) | 31% | 30% | 34% | 34% | 39% | 35% | 36% | 25% | 26% | 25% | 38% | 37% | 32% | 30% | 33% |
| Schlecht (Werte 4 und 5) | 18% | 13% | 13% | 21% | 23% | 20% | 11% | 10% | 11% | 10% | 30% | 23% | 7% | 13% | 17% |
| Gesamt | 100% | 100% | 100% | 100% | 100% | 100% | 100% | 100% | 100% | 100% | 100% | 100% | 100% | 100% | 100% |
| Erwerb wissenschaftlicher Arbeitsweisen | | | | | | | | | | | | | | | |
| Gut (Werte 1 und 2) | 42% | 52% | 19% | 44% | 51% | 60% | 37% | 57% | 60% | 56% | 48% | 57% | 38% | 79% | 48% |
| Teils, teils (Wert 3) | 29% | 30% | 36% | 31% | 26% | 24% | 37% | 27% | 21% | 29% | 29% | 29% | 36% | 17% | 29% |
| Schlecht (Werte 4 und 5) | 29% | 18% | 44% | 25% | 23% | 16% | 25% | 16% | 19% | 15% | 23% | 14% | 27% | 4% | 23% |
| Gesamt | 100% | 100% | 100% | 100% | 100% | 100% | 100% | 100% | 100% | 100% | 100% | 100% | 100% | 100% | 100% |

Universität für Bodenkultur Wien: KOAB-Spezialauswertung Studienbedingungen
(Abschlussjahrgänge 2010/11 bis 2013/14)

| | FH_B | FH_M | KW_B | KW_M | LP_B | LP_M | LW_B | LW_M | LB_B | LB_M | UB_B | UB_M | DI | DO | Gesamt |
|--|------|------|------|------|------|------|------|------|------|------|------|------|------|------|--------|
| Training von mündlicher Präsentation | | | | | | | | | | | | | | | |
| Gut (Werte 1 und 2) | 48% | 58% | 20% | 45% | 50% | 60% | 36% | 59% | 8% | 22% | 21% | 59% | 44% | 63% | 38% |
| Teils, teils (Wert 3) | 30% | 22% | 27% | 31% | 26% | 24% | 37% | 25% | 20% | 29% | 32% | 26% | 21% | 21% | 28% |
| Schlecht (Werte 4 und 5) | 22% | 19% | 52% | 24% | 24% | 16% | 27% | 16% | 71% | 50% | 47% | 15% | 34% | 17% | 34% |
| Gesamt | 100% | 100% | 100% | 100% | 100% | 100% | 100% | 100% | 100% | 100% | 100% | 100% | 100% | 100% | 100% |
| Verfassen von wissenschaftlichen Texten | | | | | | | | | | | | | | | |
| Gut (Werte 1 und 2) | 34% | 44% | 9% | 37% | 49% | 57% | 26% | 54% | 18% | 29% | 41% | 63% | 24% | 67% | 37% |
| Teils, teils (Wert 3) | 34% | 28% | 22% | 30% | 32% | 24% | 34% | 29% | 30% | 32% | 28% | 23% | 35% | 17% | 29% |
| Schlecht (Werte 4 und 5) | 32% | 28% | 69% | 33% | 19% | 19% | 40% | 17% | 52% | 38% | 31% | 14% | 40% | 17% | 34% |
| Gesamt | 100% | 100% | 100% | 100% | 100% | 100% | 100% | 100% | 100% | 100% | 100% | 100% | 100% | 100% | 100% |
| Aktualität der vermittelten Methoden | | | | | | | | | | | | | | | |
| Gut (Werte 1 und 2) | 61% | 78% | 67% | 61% | 56% | 65% | 53% | 63% | 72% | 82% | 65% | 63% | 61% | 71% | 64% |
| Teils, teils (Wert 3) | 32% | 16% | 27% | 30% | 35% | 25% | 36% | 28% | 22% | 16% | 25% | 31% | 34% | 25% | 27% |
| Schlecht (Werte 4 und 5) | 7% | 6% | 6% | 9% | 8% | 11% | 12% | 9% | 6% | 2% | 10% | 6% | 5% | 4% | 8% |
| Gesamt | 100% | 100% | 100% | 100% | 100% | 100% | 100% | 100% | 100% | 100% | 100% | 100% | 100% | 100% | 100% |
| Didaktische Qualität der Lehre | | | | | | | | | | | | | | | |
| Gut (Werte 1 und 2) | 37% | 47% | 38% | 35% | 45% | 57% | 40% | 51% | 41% | 55% | 38% | 45% | 34% | 74% | 43% |
| Teils, teils (Wert 3) | 40% | 39% | 52% | 49% | 38% | 33% | 45% | 36% | 49% | 32% | 45% | 41% | 49% | 17% | 42% |
| Schlecht (Werte 4 und 5) | 23% | 14% | 11% | 15% | 17% | 11% | 15% | 13% | 10% | 13% | 17% | 15% | 17% | 9% | 14% |
| Gesamt | 100% | 100% | 100% | 100% | 100% | 100% | 100% | 100% | 100% | 100% | 100% | 100% | 100% | 100% | 100% |
| Fachliche Qualität der Lehre | | | | | | | | | | | | | | | |
| Gut (Werte 1 und 2) | 84% | 77% | 80% | 73% | 71% | 73% | 74% | 78% | 87% | 90% | 76% | 65% | 79% | 83% | 77% |
| Teils, teils (Wert 3) | 12% | 20% | 19% | 23% | 24% | 20% | 21% | 17% | 12% | 7% | 21% | 30% | 19% | 13% | 19% |
| Schlecht (Werte 4 und 5) | 4% | 3% | 2% | 4% | 5% | 6% | 5% | 5% | 2% | 3% | 4% | 5% | 2% | 4% | 4% |
| Gesamt | 100% | 100% | 100% | 100% | 100% | 100% | 100% | 100% | 100% | 100% | 100% | 100% | 100% | 100% | 100% |
| Fachliche Vertiefungsmöglichkeiten | | | | | | | | | | | | | | | |
| Gut (Werte 1 und 2) | 53% | 52% | 58% | 62% | 43% | 64% | 55% | 62% | 60% | 63% | 28% | 49% | 78% | 70% | 54% |
| Teils, teils (Wert 3) | 28% | 36% | 24% | 24% | 30% | 18% | 31% | 23% | 26% | 24% | 27% | 28% | 12% | 30% | 26% |
| Schlecht (Werte 4 und 5) | 19% | 12% | 18% | 14% | 27% | 17% | 13% | 14% | 14% | 13% | 45% | 23% | 10% | 0% | 20% |
| Gesamt | 100% | 100% | 100% | 100% | 100% | 100% | 100% | 100% | 100% | 100% | 100% | 100% | 100% | 100% | 100% |

Universität für Bodenkultur Wien: KOAB-Spezialauswertung Studienbedingungen
(Abschlussjahrgänge 2010/11 bis 2013/14)

| | FH_B | FH_M | KW_B | KW_M | LP_B | LP_M | LW_B | LW_M | LB_B | LB_M | UB_B | UB_M | DI | DO | Gesamt |
|---|------|------|------|------|------|------|------|------|------|------|------|------|------|------|--------|
| Forschungsbezug von Lehre und Lernen | | | | | | | | | | | | | | | |
| Gut (Werte 1 und 2) | 59% | 58% | 31% | 43% | 28% | 43% | 38% | 58% | 51% | 57% | 23% | 38% | 30% | 75% | 42% |
| Teils, teils (Wert 3) | 27% | 31% | 42% | 33% | 38% | 37% | 40% | 31% | 35% | 31% | 40% | 33% | 47% | 21% | 36% |
| Schlecht (Werte 4 und 5) | 14% | 11% | 27% | 24% | 33% | 21% | 22% | 11% | 14% | 13% | 38% | 29% | 23% | 4% | 22% |
| Gesamt | 100% | 100% | 100% | 100% | 100% | 100% | 100% | 100% | 100% | 100% | 100% | 100% | 100% | 100% | 100% |
| Kontakte zu Lehrenden | | | | | | | | | | | | | | | |
| Gut (Werte 1 und 2) | 74% | 83% | 53% | 64% | 56% | 76% | 50% | 75% | 58% | 76% | 23% | 55% | 77% | 75% | 59% |
| Teils, teils (Wert 3) | 23% | 12% | 30% | 24% | 27% | 17% | 33% | 18% | 27% | 16% | 31% | 31% | 13% | 21% | 25% |
| Schlecht (Werte 4 und 5) | 3% | 5% | 17% | 12% | 17% | 7% | 17% | 7% | 15% | 8% | 46% | 15% | 10% | 4% | 16% |
| Gesamt | 100% | 100% | 100% | 100% | 100% | 100% | 100% | 100% | 100% | 100% | 100% | 100% | 100% | 100% | 100% |
| Kontakte zu Mitstudierenden | | | | | | | | | | | | | | | |
| Gut (Werte 1 und 2) | 97% | 91% | 93% | 88% | 93% | 95% | 92% | 92% | 95% | 92% | 87% | 89% | 90% | 79% | 91% |
| Teils, teils (Wert 3) | 2% | 6% | 6% | 10% | 6% | 4% | 7% | 7% | 4% | 7% | 10% | 10% | 7% | 21% | 7% |
| Schlecht (Werte 4 und 5) | 1% | 4% | 1% | 2% | 1% | 2% | 2% | 1% | 1% | 2% | 3% | 1% | 3% | 0% | 2% |
| Gesamt | 100% | 100% | 100% | 100% | 100% | 100% | 100% | 100% | 100% | 100% | 100% | 100% | 100% | 100% | 100% |
| Anzahl | 97 | 180 | 181 | 178 | 261 | 132 | 323 | 265 | 250 | 166 | 360 | 97 | 99 | 24 | 2.613 |

Frage: Wie beurteilen Sie die folgenden Studienangebote und -bedingungen in Ihrem Fach? Antwortskala von 1 = 'Sehr gut' bis 5 = 'Sehr schlecht'.

3 Bewertung der Beratungs- und Betreuungselemente

Die Beratungs- und Betreuungselementen werden von den Befragten nur teilweise gut bewertet (siehe Tabelle 3 und Grafik 2): Sowohl die individuelle Studienberatung (27% sehr gut oder gut, 41% sehr schlecht oder schlecht) als auch die individuelle Berufsberatung (12% sehr gut oder gut, 64% sehr schlecht oder schlecht) sind verbesserungswürdig. Die Besprechung von Prüfungen, Hausarbeiten u. ä. wird hingegen immerhin von 40% als (sehr) gut angesehen und die fachliche Beratung und Betreuung durch Lehrende durch Lehrende sogar von 62%.

Die Bewertung der Beratungs- und Betreuungselemente bleibt über die vier untersuchten Jahrgänge hinweg relativ konstant.

Grafik 2 Bewertung der Beratungs- und Betreuungselemente



Universität für Bodenkultur Wien: KOAB-Spezialauswertung Studienbedingungen
(Abschlussjahrgänge 2010/11 bis 2013/14)

Tabelle 3 Bewertung der Beratungs- und Betreuungselemente nach Fachbereich und Abschlussart (arithmetischer Mittelwert)

| | | FH_B | FH_M | KW_B | KW_M | LP_B | LP_M | LW_B | LW_M | LB_B | LB_M | UB_B | UB_M | DI | DO | Gesamt |
|--|-----------------------|-----------|------------|------------|------------|------------|------------|------------|------------|------------|------------|------------|-----------|-----------|-----------|--------------|
| Fachliche Beratung und Betreuung durch Lehrende | alle Jahrgänge | 2,2 | 2,0 | 2,3 | 2,3 | 2,4 | 2,2 | 2,4 | 2,1 | 2,3 | 2,1 | 2,8 | 2,5 | 2,1 | 2,0 | 2,3 |
| | 2013/14 | 2,3 | 2,1 | 2,4 | 2,3 | 2,5 | 2,3 | 2,5 | 2,1 | 2,5 | 1,9 | 2,9 | 2,3 | - | - | 2,4 |
| | 2012/13 | 2,0 | 2,0 | 2,2 | 2,4 | 2,5 | 2,4 | 2,6 | 2,1 | 2,4 | 2,0 | 2,9 | 2,6 | - | - | 2,4 |
| | 2011/12 | 2,0 | 2,0 | 2,3 | 2,3 | 2,5 | 2,0 | 2,3 | 2,1 | 2,1 | 2,2 | 2,8 | 2,5 | 2,0 | - | 2,3 |
| | 2010/11 | 2,5 | 1,9 | 2,5 | 2,3 | 2,3 | 2,0 | 2,3 | 2,0 | 2,2 | 2,2 | 2,8 | / | 2,1 | 2,0 | 2,3 |
| Besprechung von Prüfungen, Hausarbeiten u. ä- | alle Jahrgänge | 2,8 | 2,5 | 2,9 | 2,9 | 2,9 | 2,8 | 3,0 | 2,5 | 3,0 | 2,6 | 3,1 | 2,8 | 2,7 | 2,3 | 2,8 |
| | 2013/14 | 3,1 | 2,6 | 2,8 | 3,0 | 2,8 | 2,7 | 2,9 | 2,7 | 3,1 | 2,7 | 3,0 | 2,7 | - | - | 2,8 |
| | 2012/13 | 2,3 | 2,6 | 2,9 | 3,1 | 2,8 | 3,1 | 3,1 | 2,6 | 3,1 | 2,6 | 3,0 | 3,0 | - | - | 2,9 |
| | 2011/12 | 2,8 | 2,3 | 2,8 | 2,6 | 3,0 | 2,6 | 3,1 | 2,6 | 3,0 | 2,5 | 3,3 | 2,8 | 2,6 | - | 2,8 |
| | 2010/11 | 2,8 | 2,2 | 3,1 | 2,7 | 2,9 | 2,8 | 3,1 | 2,2 | 2,9 | 2,5 | 3,3 | / | 2,8 | 2,3 | 2,8 |
| Individuelle Berufsberatung in Ihrem Fach | alle Jahrgänge | 3,6 | 3,5 | 3,8 | 3,9 | 4,0 | 4,0 | 3,8 | 3,7 | 3,7 | 3,5 | 4,2 | 4,1 | 3,7 | 2,9 | 3,8 |
| | 2013/14 | 3,8 | 3,8 | 3,8 | 3,8 | 4,1 | 4,1 | 3,8 | 3,8 | 3,7 | 3,8 | 4,3 | 4,1 | - | - | 3,9 |
| | 2012/13 | 2,9 | 3,8 | 4,1 | 4,2 | 3,9 | 4,2 | 3,9 | 3,7 | 4,1 | 3,6 | 4,1 | 4,4 | - | - | 3,9 |
| | 2011/12 | 3,4 | 3,4 | 3,3 | 3,9 | 4,0 | 3,9 | 3,7 | 3,6 | 3,5 | 3,3 | 4,2 | 4,0 | 3,7 | - | 3,7 |
| | 2010/11 | 4,0 | 3,1 | 4,1 | 3,7 | 4,0 | 3,9 | 3,8 | 3,7 | 3,7 | 3,4 | 4,2 | / | 3,7 | 2,9 | 3,8 |
| Individuelle Studienberatung in Ihrem Fach | alle Jahrgänge | 3,1 | 3,0 | 3,2 | 3,3 | 3,4 | 3,3 | 3,1 | 3,2 | 3,1 | 3,2 | 3,5 | 3,5 | 3,2 | 2,7 | 3,2 |
| | 2013/14 | 3,3 | 3,3 | 3,4 | 3,2 | 3,3 | 3,1 | 3,0 | 3,2 | 3,2 | 3,4 | 3,6 | 3,6 | - | - | 3,3 |
| | 2012/13 | 2,9 | 3,2 | 3,6 | 3,9 | 3,5 | 3,4 | 3,4 | 3,3 | 3,0 | 3,2 | 3,4 | 3,9 | - | - | 3,4 |
| | 2011/12 | 3,3 | 2,9 | 2,9 | 3,3 | 3,4 | 3,2 | 3,0 | 3,0 | 3,0 | 3,1 | 3,6 | 3,2 | 3,2 | - | 3,2 |
| | 2010/11 | 2,9 | 2,8 | 3,3 | 3,1 | 3,4 | 3,4 | 3,2 | 3,3 | 3,0 | 3,2 | 3,6 | / | 3,2 | 2,7 | 3,2 |
| Anzahl | | 93 | 175 | 167 | 167 | 257 | 129 | 299 | 257 | 233 | 160 | 306 | 93 | 99 | 24 | 2.459 |

Frage: Wie beurteilen Sie die folgenden Beratungs- und Betreuungselemente in Ihrem Fach? Antwortskala von 1 = 'Sehr gut' bis 5 = 'Sehr schlecht'.

Gruppen mit geringen Fallzahlen (< 10) werden aus Datenschutzgründen nicht weiter differenziert.

Universität für Bodenkultur Wien: KOAB-Spezialauswertung Studienbedingungen
(Abschlussjahrgänge 2010/11 bis 2013/14)

Tabelle 4 Bewertung der Beratungs- und Betreuungselemente nach Fachbereich und Abschlussart (alle Jahrgänge)

| | FH_B | FH_M | KW_B | KW_M | LP_B | LP_M | LW_B | LW_M | LB_B | LB_M | UB_B | UB_M | DI | DO | Gesamt |
|--|------|------|------|------|------|------|------|------|------|------|------|------|------|------|--------|
| Fachliche Beratung und Betreuung durch Lehrende | | | | | | | | | | | | | | | |
| Gut (Werte 1 und 2) | 71% | 79% | 62% | 66% | 60% | 67% | 56% | 69% | 61% | 74% | 40% | 49% | 74% | 79% | 62% |
| Teils, teils (Wert 3) | 24% | 14% | 31% | 24% | 28% | 24% | 31% | 23% | 28% | 21% | 35% | 40% | 20% | 4% | 27% |
| Schlecht (Werte 4 und 5) | 5% | 7% | 7% | 10% | 12% | 9% | 12% | 8% | 11% | 4% | 25% | 11% | 6% | 17% | 11% |
| Gesamt | 100% | 100% | 100% | 100% | 100% | 100% | 100% | 100% | 100% | 100% | 100% | 100% | 100% | 100% | 100% |
| Besprechung von Prüfungen, Hausarbeiten u. Ä. | | | | | | | | | | | | | | | |
| Gut (Werte 1 und 2) | 41% | 53% | 39% | 39% | 34% | 37% | 30% | 54% | 33% | 54% | 30% | 40% | 46% | 70% | 40% |
| Teils, teils (Wert 3) | 36% | 36% | 32% | 34% | 41% | 39% | 40% | 28% | 35% | 27% | 34% | 33% | 29% | 17% | 34% |
| Schlecht (Werte 4 und 5) | 23% | 11% | 29% | 28% | 25% | 24% | 30% | 18% | 32% | 19% | 36% | 26% | 24% | 13% | 26% |
| Gesamt | 100% | 100% | 100% | 100% | 100% | 100% | 100% | 100% | 100% | 100% | 100% | 100% | 100% | 100% | 100% |
| Individuelle Berufsberatung in Ihrem Fach | | | | | | | | | | | | | | | |
| Gut (Werte 1 und 2) | 20% | 24% | 13% | 13% | 6% | 5% | 10% | 18% | 10% | 18% | 4% | 7% | 18% | 41% | 12% |
| Teils, teils (Wert 3) | 27% | 20% | 25% | 22% | 22% | 22% | 27% | 24% | 32% | 32% | 16% | 13% | 19% | 32% | 24% |
| Schlecht (Werte 4 und 5) | 53% | 55% | 62% | 64% | 72% | 74% | 63% | 58% | 58% | 50% | 81% | 80% | 64% | 27% | 64% |
| Gesamt | 100% | 100% | 100% | 100% | 100% | 100% | 100% | 100% | 100% | 100% | 100% | 100% | 100% | 100% | 100% |
| Individuelle Studienberatung in Ihrem Fach | | | | | | | | | | | | | | | |
| Gut (Werte 1 und 2) | 31% | 36% | 29% | 25% | 19% | 29% | 30% | 29% | 31% | 23% | 18% | 18% | 29% | 45% | 27% |
| Teils, teils (Wert 3) | 36% | 32% | 30% | 35% | 35% | 26% | 33% | 32% | 34% | 40% | 28% | 32% | 30% | 32% | 32% |
| Schlecht (Werte 4 und 5) | 33% | 33% | 41% | 40% | 46% | 46% | 37% | 39% | 35% | 37% | 54% | 49% | 41% | 23% | 41% |
| Gesamt | 100% | 100% | 100% | 100% | 100% | 100% | 100% | 100% | 100% | 100% | 100% | 100% | 100% | 100% | 100% |
| Anzahl | 93 | 175 | 167 | 167 | 257 | 129 | 299 | 257 | 233 | 160 | 306 | 93 | 99 | 24 | 2.459 |

Frage: Wie beurteilen Sie die folgenden Beratungs- und Betreuungselemente in Ihrem Fach? Antwortskala von 1 = 'Sehr gut' bis 5 = 'Sehr schlecht'.

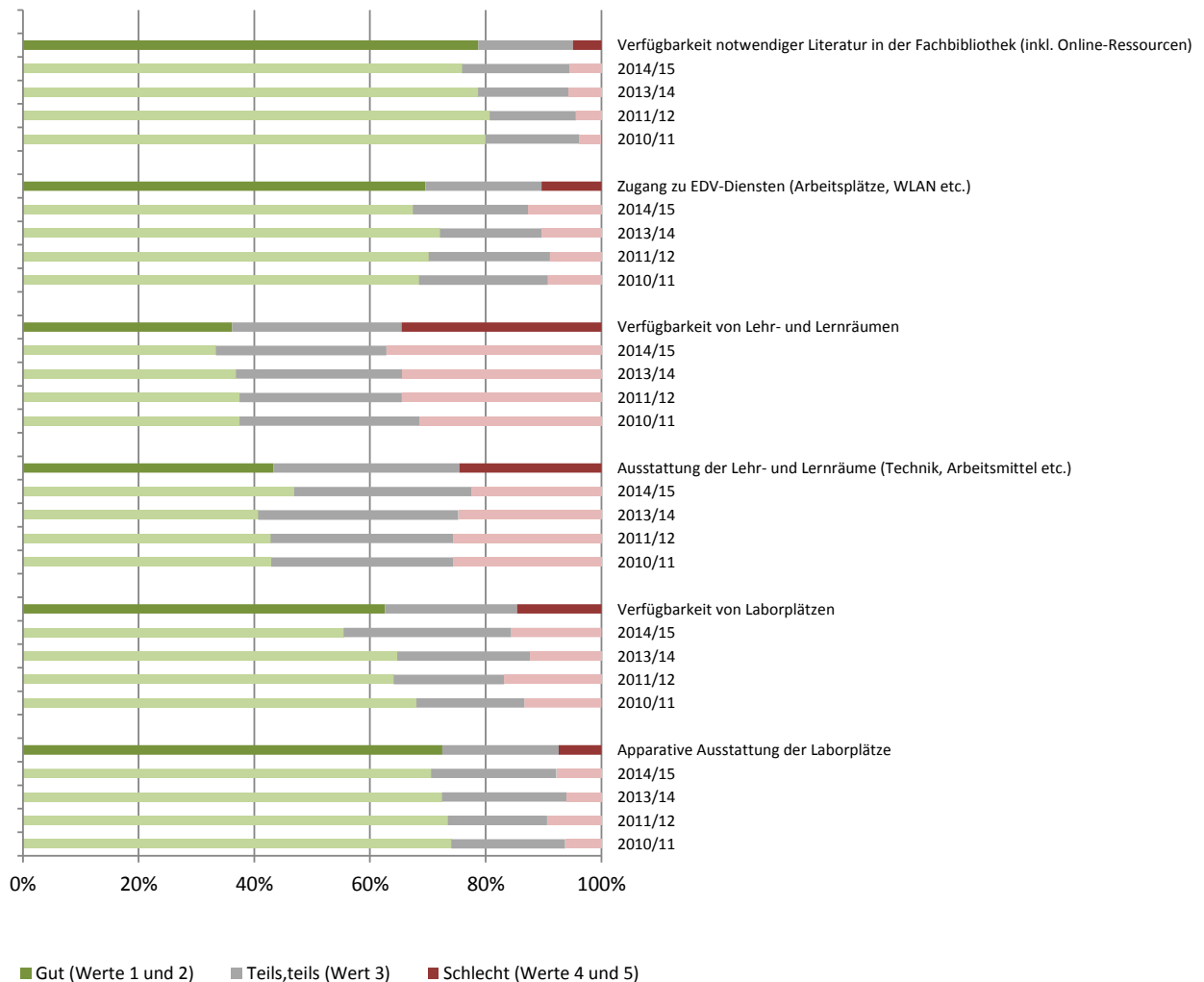
4 Bewertung der Ausstattung

Mit der Ausstattung der BOKU ist der Großteil der Befragten zufrieden (siehe Tabellen 5 und 6 sowie Grafik 3). Besonders zufrieden sind die Befragten mit der Verfügbarkeit von Literatur in der Fachbibliothek, die 79% als (sehr) gut bewerten. Ebenfalls überwiegend zufrieden sind die AbsolventInnen mit dem Zugang zu EDV-Diensten (Arbeitsplätze, WLAN etc.), wobei hier die LandschaftsplanerInnen deutlich weniger zufrieden sind. 72% bewerten die apparative Ausstattung der Laborplätze als (sehr) gut und 63% die Verfügbarkeit von Laborplätzen. Nur zu 43% mit (sehr) gut wird hingegen die technische Ausstattung der Lehr- und Lernräume bewertet und zu 36% (sehr) gut die Verfügbarkeit von Lehr- und Lernräumen.

Über alle Indikatoren hinweg wird die Ausstattung im Fachbereich LMBT am besten bewertet und am kritischsten im Fachbereich KTWW.

Über die Jahre hinweg zeigt sich in der Bewertung der Ausstattung der BOKU ein leicht negativer Trend.

Grafik 3 Bewertung der Ausstattung



Universität für Bodenkultur Wien: KOAB-Spezialauswertung Studienbedingungen
(Abschlussjahrgänge 2010/11 bis 2013/14)

Tabelle 5 Bewertung der Ausstattung nach Fachbereich und Abschlussart (arithmetischer Mittelwert)

| | | FH_B | FH_M | KW_B | KW_M | LP_B | LP_M | LW_B | LW_M | LB_B | LB_M | UB_B | UB_M | DI | DO | Gesamt |
|--|-----------------------|------|------|------|------|------|------|------|------|------|------|------|------|-----|-----|--------|
| Verfügbarkeit notwendiger Literatur in der Fachbibliothek (inkl. Online-Ressourcen) | alle Jahrgänge | 1,8 | 1,8 | 1,9 | 2,1 | 2,1 | 2,1 | 2,0 | 1,9 | 1,8 | 1,8 | 2,0 | 2,0 | 1,8 | 1,5 | 1,9 |
| | 2013/14 | 1,9 | 1,8 | 2,0 | 2,4 | 2,2 | 2,3 | 2,0 | 1,8 | 1,9 | 1,8 | 2,0 | 2,1 | - | - | 2,0 |
| | 2012/13 | 1,8 | 1,8 | 1,9 | 1,9 | 2,2 | 2,1 | 2,0 | 1,9 | 1,8 | 1,8 | 2,0 | 1,9 | - | - | 2,0 |
| | 2011/12 | 1,8 | 1,8 | 1,9 | 2,1 | 2,1 | 1,8 | 1,9 | 2,0 | 1,8 | 1,9 | 2,0 | 2,0 | 1,9 | - | 1,9 |
| | 2010/11 | 2,0 | 2,2 | 2,0 | 2,0 | 2,5 | 2,9 | 2,0 | 2,2 | 1,8 | 1,9 | 2,0 | / | 2,2 | 1,5 | 2,1 |
| Zugang zu EDV-Diensten (Arbeitsplätze, WLAN etc.) | alle Jahrgänge | 2,1 | 2,2 | 2,0 | 2,2 | 2,5 | 2,7 | 2,0 | 2,0 | 1,7 | 2,0 | 2,0 | 2,0 | 2,3 | 1,5 | 2,1 |
| | 2013/14 | 2,5 | 2,1 | 2,0 | 2,3 | 2,6 | 3,0 | 2,1 | 2,1 | 1,8 | 1,9 | 2,1 | 2,3 | - | - | 2,2 |
| | 2012/13 | 2,0 | 2,3 | 1,9 | 2,2 | 2,5 | 2,8 | 1,9 | 1,9 | 1,7 | 2,1 | 2,0 | 1,7 | - | - | 2,1 |
| | 2011/12 | 2,0 | 2,0 | 2,1 | 2,1 | 2,5 | 2,2 | 2,0 | 2,1 | 1,8 | 2,1 | 1,9 | 2,1 | 2,4 | - | 2,1 |
| | 2010/11 | 2,0 | 2,2 | 2,0 | 2,0 | 2,5 | 2,9 | 2,0 | 2,2 | 1,8 | 1,9 | 2,0 | / | 2,2 | 1,5 | 2,1 |
| Verfügbarkeit von Lehr- und Lernräumen | alle Jahrgänge | 3,1 | 2,8 | 3,3 | 2,8 | 3,7 | 3,3 | 3,0 | 2,6 | 2,7 | 2,6 | 3,0 | 2,9 | 2,9 | 2,0 | 3,0 |
| | 2013/14 | 3,3 | 2,9 | 3,2 | 3,0 | 3,7 | 3,4 | 3,2 | 2,8 | 2,6 | 2,5 | 3,0 | 3,0 | - | - | 3,1 |
| | 2012/13 | 3,1 | 3,0 | 3,1 | 2,8 | 3,7 | 3,4 | 2,9 | 2,4 | 2,7 | 2,5 | 3,1 | 2,6 | - | - | 2,9 |
| | 2011/12 | 3,0 | 2,8 | 3,5 | 2,8 | 3,7 | 2,9 | 2,9 | 2,4 | 2,8 | 2,7 | 3,0 | 2,9 | 2,9 | - | 3,0 |
| | 2010/11 | 3,2 | 2,5 | 3,4 | 2,7 | 3,5 | 3,2 | 3,1 | 2,7 | 2,5 | 2,7 | 2,9 | / | 2,9 | 2,0 | 2,9 |
| Ausstattung der Lehr- und Lernräume (Technik, Arbeitsmittel etc.) | alle Jahrgänge | 2,7 | 2,6 | 2,9 | 2,8 | 3,3 | 3,2 | 2,8 | 2,6 | 2,4 | 2,5 | 2,7 | 2,7 | 2,9 | 1,9 | 2,8 |
| | 2013/14 | 2,7 | 2,6 | 2,7 | 2,8 | 3,2 | 3,2 | 2,6 | 2,7 | 2,3 | 2,3 | 2,7 | 2,7 | - | - | 2,7 |
| | 2012/13 | 2,5 | 2,8 | 3,0 | 2,8 | 3,2 | 3,3 | 2,9 | 2,5 | 2,5 | 2,4 | 2,8 | 2,7 | - | - | 2,8 |
| | 2011/12 | 2,5 | 2,7 | 2,9 | 2,8 | 3,4 | 3,1 | 2,8 | 2,6 | 2,5 | 2,6 | 2,7 | 2,7 | 2,9 | - | 2,8 |
| | 2010/11 | 3,0 | 2,4 | 3,0 | 2,7 | 3,3 | 3,4 | 3,0 | 2,7 | 2,4 | 2,4 | 2,7 | / | 2,9 | 1,9 | 2,8 |
| Verfügbarkeit von Laborplätzen | alle Jahrgänge | 2,1 | 2,2 | 2,6 | 2,2 | 2,7 | 2,7 | 2,9 | 2,3 | 2,1 | 2,0 | 3,0 | 2,1 | 2,3 | 1,6 | 2,3 |
| | 2013/14 | 1,9 | 2,5 | 2,7 | 2,1 | 2,7 | 2,0 | 2,9 | 2,2 | 2,5 | 2,0 | 2,8 | 2,2 | - | - | 2,5 |
| | 2012/13 | 1,8 | 2,1 | 2,1 | 2,2 | 2,0 | 2,5 | 3,0 | 2,1 | 2,0 | 1,9 | 3,1 | 3,0 | - | - | 2,2 |
| | 2011/12 | 2,3 | 2,0 | 2,8 | 2,6 | 3,5 | 3,0 | 2,7 | 2,5 | 1,9 | 2,0 | 3,2 | 2,0 | 1,9 | - | 2,3 |
| | 2010/11 | 2,7 | 2,2 | 2,4 | 2,1 | 2,7 | 4,0 | 3,0 | 2,1 | 1,8 | 2,0 | 3,0 | / | 2,4 | 1,6 | 2,2 |
| Apparative Ausstattung der Laborplätze | alle Jahrgänge | 2,0 | 2,2 | 2,4 | 2,1 | 2,6 | 2,3 | 2,3 | 2,2 | 1,8 | 1,8 | 2,6 | 2,3 | 2,1 | 1,5 | 2,1 |
| | 2013/14 | 2,1 | 2,3 | 2,1 | 2,2 | 2,8 | 2,5 | 2,1 | 1,9 | 2,1 | 1,8 | 2,6 | 2,6 | - | - | 2,1 |
| | 2012/13 | 1,7 | 2,0 | 2,3 | 1,9 | 2,3 | 2,5 | 2,4 | 2,2 | 1,8 | 1,9 | 2,5 | 0,0 | - | - | 2,0 |
| | 2011/12 | 2,1 | 2,3 | 2,7 | 2,6 | 2,6 | 2,0 | 2,3 | 2,5 | 1,7 | 1,7 | 2,6 | 2,0 | 1,9 | - | 2,1 |
| | 2010/11 | 2,3 | 2,1 | 2,8 | 1,9 | 2,7 | 2,0 | 2,5 | 2,1 | 1,7 | 1,7 | 3,0 | / | 2,1 | 1,5 | 2,0 |
| Anzahl | | 95 | 176 | 178 | 175 | 260 | 130 | 321 | 263 | 247 | 166 | 353 | 95 | 99 | 24 | 2.582 |

Frage: Wie beurteilen Sie die Ausstattung in Ihrem Studium/Studiengang? Antwortskala von 1 = 'Sehr gut' bis 5 = 'Sehr schlecht'

Gruppen mit geringen Fallzahlen (< 10) werden aus Datenschutzgründen nicht weiter differenziert.

Universität für Bodenkultur Wien: KOAB-Spezialauswertung Studienbedingungen
(Abschlussjahrgänge 2010/11 bis 2013/14)

Tabelle 6 Bewertung der Ausstattung nach Fachbereich und Abschlussart (alle Jahrgänge)

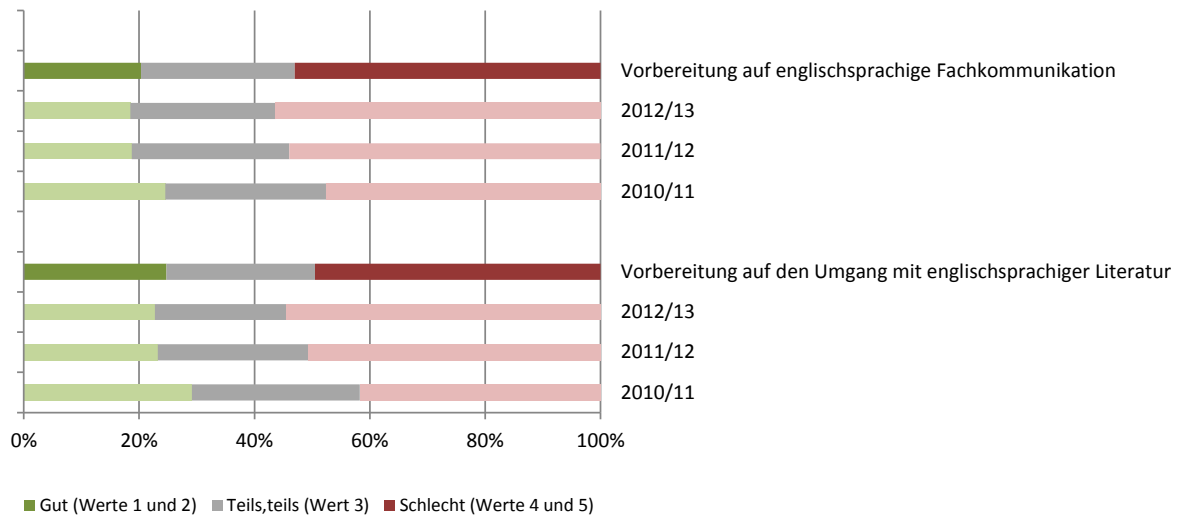
| | FH_B | FH_M | KW_B | KW_M | LP_B | LP_M | LW_B | LW_M | LB_B | LB_M | UB_B | UB_M | DI | DO | Gesamt |
|--|------|------|------|------|------|------|------|------|------|------|------|------|------|------|--------|
| Verfügbarkeit notwendiger Literatur in der Fachbibliothek (inkl. Online-Ressourcen) | | | | | | | | | | | | | | | |
| Gut (Werte 1 und 2) | 82% | 87% | 85% | 71% | 71% | 72% | 78% | 78% | 84% | 85% | 76% | 75% | 83% | 92% | 79% |
| Teils, teils (Wert 3) | 14% | 10% | 12% | 20% | 23% | 19% | 17% | 19% | 13% | 11% | 19% | 20% | 13% | 0% | 16% |
| Schlecht (Werte 4 und 5) | 4% | 3% | 3% | 9% | 7% | 9% | 6% | 3% | 3% | 4% | 4% | 5% | 4% | 8% | 5% |
| Gesamt | 100% | 100% | 100% | 100% | 100% | 100% | 100% | 100% | 100% | 100% | 100% | 100% | 100% | 100% | 100% |
| Zugang zu EDV-Diensten (Arbeitsplätze, WLAN etc.) | | | | | | | | | | | | | | | |
| Gut (Werte 1 und 2) | 69% | 68% | 76% | 67% | 53% | 45% | 74% | 71% | 85% | 69% | 74% | 74% | 63% | 83% | 70% |
| Teils, teils (Wert 3) | 20% | 19% | 18% | 22% | 26% | 29% | 18% | 19% | 10% | 23% | 18% | 21% | 27% | 17% | 20% |
| Schlecht (Werte 4 und 5) | 11% | 12% | 6% | 11% | 21% | 26% | 8% | 10% | 4% | 8% | 8% | 5% | 10% | 0% | 10% |
| Gesamt | 100% | 100% | 100% | 100% | 100% | 100% | 100% | 100% | 100% | 100% | 100% | 100% | 100% | 100% | 100% |
| Verfügbarkeit von Lehr- und Lernräumen | | | | | | | | | | | | | | | |
| Gut (Werte 1 und 2) | 32% | 41% | 23% | 42% | 15% | 27% | 35% | 51% | 45% | 46% | 35% | 34% | 37% | 67% | 36% |
| Teils, teils (Wert 3) | 28% | 28% | 32% | 27% | 26% | 29% | 28% | 29% | 33% | 30% | 29% | 38% | 30% | 25% | 29% |
| Schlecht (Werte 4 und 5) | 40% | 30% | 45% | 30% | 59% | 44% | 37% | 21% | 22% | 24% | 36% | 28% | 32% | 8% | 35% |
| Gesamt | 100% | 100% | 100% | 100% | 100% | 100% | 100% | 100% | 100% | 100% | 100% | 100% | 100% | 100% | 100% |
| Ausstattung der Lehr- und Lernräume (Technik, Arbeitsmittel etc.) | | | | | | | | | | | | | | | |
| Gut (Werte 1 und 2) | 51% | 49% | 38% | 43% | 29% | 28% | 41% | 47% | 54% | 54% | 43% | 47% | 37% | 74% | 43% |
| Teils, teils (Wert 3) | 26% | 30% | 31% | 33% | 31% | 35% | 32% | 33% | 33% | 32% | 35% | 32% | 32% | 22% | 32% |
| Schlecht (Werte 4 und 5) | 23% | 21% | 31% | 24% | 41% | 38% | 27% | 19% | 13% | 14% | 22% | 21% | 30% | 4% | 25% |
| Gesamt | 100% | 100% | 100% | 100% | 100% | 100% | 100% | 100% | 100% | 100% | 100% | 100% | 100% | 100% | 100% |
| Verfügbarkeit von Laborplätzen | | | | | | | | | | | | | | | |
| Gut (Werte 1 und 2) | 80% | 67% | 51% | 64% | 50% | 57% | 38% | 66% | 71% | 77% | 32% | 70% | 64% | 94% | 63% |
| Teils, teils (Wert 3) | 9% | 19% | 31% | 30% | 24% | 14% | 33% | 20% | 20% | 16% | 42% | 30% | 26% | 0% | 23% |
| Schlecht (Werte 4 und 5) | 11% | 14% | 18% | 6% | 26% | 29% | 29% | 14% | 9% | 7% | 26% | 0% | 10% | 6% | 15% |
| Gesamt | 100% | 100% | 100% | 100% | 100% | 100% | 100% | 100% | 100% | 100% | 100% | 100% | 100% | 100% | 100% |
| Apparative Ausstattung der Laborplätze | | | | | | | | | | | | | | | |
| Gut (Werte 1 und 2) | 84% | 67% | 63% | 69% | 49% | 71% | 63% | 65% | 82% | 87% | 47% | 63% | 70% | 94% | 72% |
| Teils, teils (Wert 3) | 9% | 25% | 29% | 23% | 37% | 29% | 25% | 25% | 15% | 10% | 36% | 25% | 20% | 0% | 20% |
| Schlecht (Werte 4 und 5) | 7% | 8% | 9% | 8% | 14% | 0% | 12% | 9% | 3% | 3% | 17% | 13% | 10% | 6% | 7% |
| Gesamt | 100% | 100% | 100% | 100% | 100% | 100% | 100% | 100% | 100% | 100% | 100% | 100% | 100% | 100% | 100% |
| Anzahl | 95 | 176 | 178 | 175 | 260 | 130 | 321 | 263 | 247 | 166 | 353 | 95 | 99 | 24 | 2.582 |

Frage: Wie beurteilen Sie die Ausstattung in Ihrem Studium/Studiengang? Antwortskala von 1 = 'Sehr gut' bis 5 = 'Sehr schlecht'

5 Vermittlung von fachbezogenen Englischsprachkenntnissen

In den Tabellen 7 und 8 sowie Grafik 4 ist zu sehen, dass die Beurteilung der Vermittlung der Englischsprachkenntnisse eher kritisch ausfällt. Gut die Hälfte der Befragten beurteilt sowohl die Vorbereitung auf englischsprachige Fachkommunikation als auch die Vorbereitung auf den Umgang mit englischsprachiger Literatur als sehr schlecht oder schlecht und der Trend zeigt nicht in die positive Richtung.

Grafik 4 Vermittlung von fachbezogenen Englischsprachkenntnissen (Jahrgänge 2010/11-2012/13)



Universität für Bodenkultur Wien: KOAB-Spezialauswertung Studienbedingungen
(Abschlussjahrgänge 2010/11 bis 2013/14)

Tabelle 7 Vermittlung von fachbezogenen Englischsprachkenntnissen nach Fachbereich und Abschlussart (arithmetischer Mittelwert der Jahrgänge 2010/11-2012/13)

| | | FH_B | FH_M | KW_B | KW_M | LP_B | LP_M | LW_B | LW_M | LB_B | LB_M | UB_B | UB_M | DI | DO | Gesamt |
|---|-----------------------|------|------|------|------|------|------|------|------|------|------|------|------|-----|-----|--------|
| Vorbereitung auf englischsprachige Fachkommunikation | alle Jahrgänge | 3,6 | 3,1 | 3,8 | 3,3 | 3,9 | 4,0 | 3,7 | 3,1 | 3,2 | 2,9 | 3,8 | 3,8 | 3,6 | 2,3 | 3,5 |
| | 2012/13 | 3,3 | 3,3 | 3,9 | 3,4 | 3,8 | 4,0 | 3,8 | 3,2 | 3,3 | 3,2 | 3,8 | 4,0 | - | - | 3,6 |
| | 2011/12 | 3,7 | 3,1 | 3,7 | 3,3 | 3,9 | 4,0 | 3,7 | 3,0 | 3,2 | 2,7 | 3,9 | 3,8 | 3,8 | - | 3,5 |
| | 2010/11 | 3,8 | 2,5 | 3,6 | 3,0 | 4,0 | 3,7 | 3,6 | 2,9 | 3,0 | 2,9 | 3,7 | / | 3,4 | 2,3 | 3,3 |
| Vorbereitung auf den Umgang mit englischsprachiger Literatur | alle Jahrgänge | 3,4 | 2,8 | 4,0 | 3,4 | 3,7 | 3,9 | 3,6 | 3,0 | 3,0 | 2,9 | 3,5 | 3,4 | 3,6 | 2,3 | 3,4 |
| | 2012/13 | 3,3 | 2,9 | 4,1 | 3,5 | 3,6 | 4,0 | 3,8 | 3,2 | 3,1 | 3,2 | 3,5 | 3,7 | - | - | 3,5 |
| | 2011/12 | 3,3 | 2,9 | 3,8 | 3,3 | 3,6 | 3,8 | 3,6 | 3,1 | 3,1 | 2,6 | 3,5 | 3,3 | 3,9 | - | 3,4 |
| | 2010/11 | 3,5 | 2,4 | 4,1 | 3,2 | 3,8 | 3,8 | 3,4 | 2,7 | 2,9 | 2,7 | 3,3 | / | 3,4 | 2,3 | 3,2 |
| Anzahl | | 65 | 120 | 131 | 118 | 183 | 86 | 224 | 201 | 177 | 127 | 251 | 69 | 98 | 21 | 1.871 |

Frage: Wie beurteilen Sie die Vermittlung von fachbezogenen Fremdsprachenkenntnissen in Ihrem Studium/Studiengang? Antwortskala von 1 = 'Sehr gut' bis 5 = 'Sehr schlecht'.

Gruppen mit geringen Fallzahlen (< 10), werden aus Datenschutzgründen nicht weiter differenziert.

Tabelle 8 Vermittlung von fachbezogenen Englischsprachkenntnissen nach Fachbereich und Abschlussart (Jahrgänge 2010/11-2012/13)

| | | FH_B | FH_M | KW_B | KW_M | LP_B | LP_M | LW_B | LW_M | LB_B | LB_M | UB_B | UB_M | DI | DO | Gesamt |
|---|--|------|------|------|------|------|------|------|------|------|------|------|------|------|------|--------|
| Vorbereitung auf englischsprachige Fachkommunikation | | | | | | | | | | | | | | | | |
| Gut (Werte 1 und 2) | | 22% | 31% | 9% | 24% | 9% | 7% | 13% | 33% | 29% | 35% | 13% | 16% | 17% | 62% | 20% |
| Teils, teils (Wert 3) | | 22% | 34% | 27% | 26% | 25% | 27% | 29% | 28% | 28% | 31% | 20% | 28% | 26% | 19% | 27% |
| Schlecht (Werte 4 und 5) | | 57% | 35% | 64% | 50% | 66% | 66% | 57% | 39% | 44% | 33% | 67% | 57% | 57% | 19% | 53% |
| Gesamt | | 100% | 100% | 100% | 100% | 100% | 100% | 100% | 100% | 100% | 100% | 100% | 100% | 100% | 100% | 100% |
| Vorbereitung auf den Umgang mit englischsprachiger Literatur | | | | | | | | | | | | | | | | |
| Gut (Werte 1 und 2) | | 25% | 43% | 5% | 25% | 12% | 11% | 17% | 38% | 32% | 43% | 20% | 28% | 19% | 70% | 25% |
| Teils, teils (Wert 3) | | 25% | 28% | 18% | 20% | 31% | 23% | 23% | 24% | 31% | 24% | 29% | 25% | 29% | 15% | 26% |
| Schlecht (Werte 4 und 5) | | 51% | 29% | 76% | 54% | 57% | 66% | 60% | 38% | 37% | 34% | 50% | 48% | 53% | 15% | 50% |
| Gesamt | | 100% | 100% | 100% | 100% | 100% | 100% | 100% | 100% | 100% | 100% | 100% | 100% | 100% | 100% | 100% |
| Anzahl | | 65 | 120 | 131 | 118 | 183 | 86 | 224 | 201 | 177 | 127 | 251 | 69 | 98 | 21 | 1.871 |

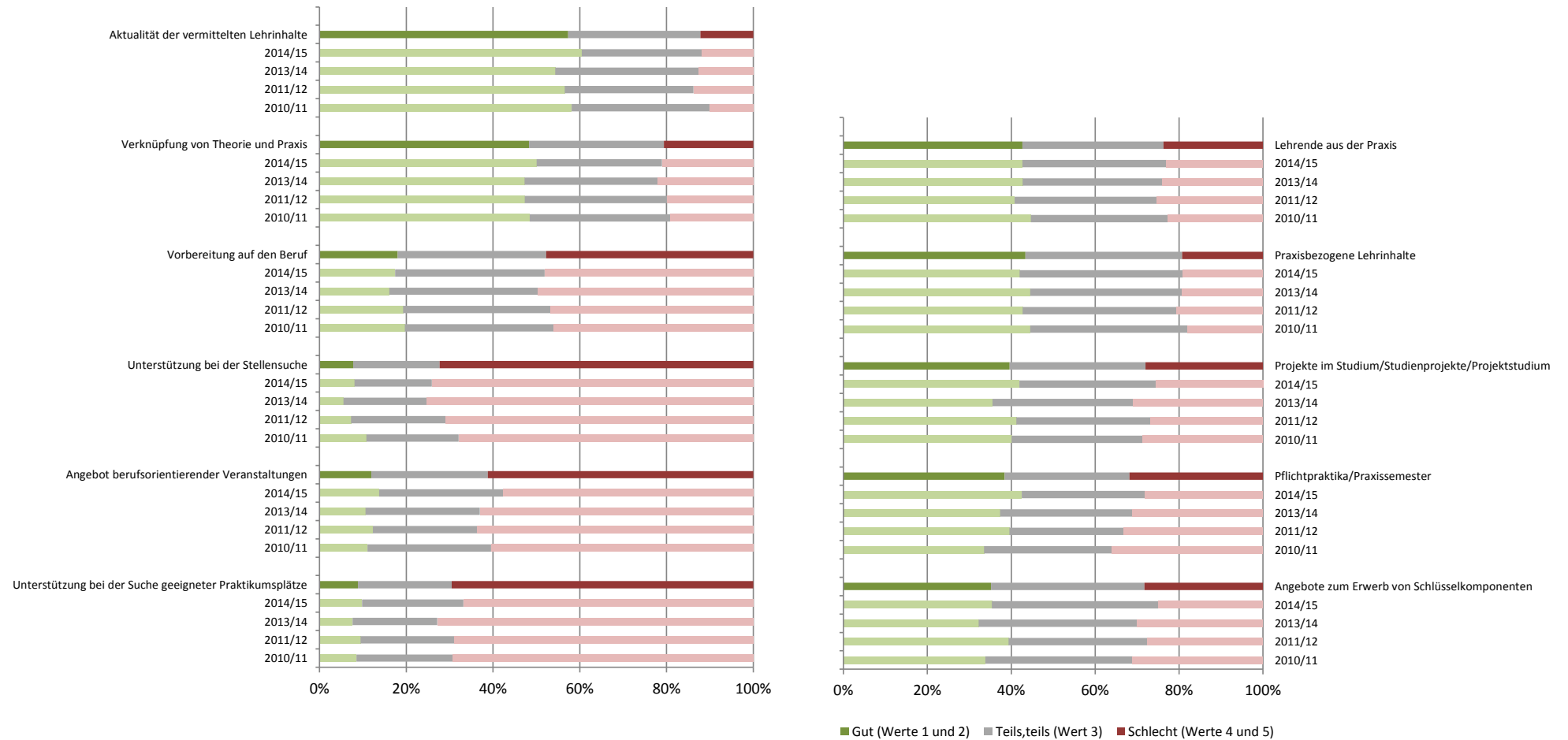
Frage: Wie beurteilen Sie die Vermittlung von fachbezogenen Fremdsprachenkenntnissen in Ihrem Studium/Studiengang? Antwortskala von 1 = 'Sehr gut' bis 5 = 'Sehr schlecht'.

6 Bewertung der praxis- und berufsbezogenen Studienelemente

Wie weiter oben schon sichtbar wurde, stehen Beratung und Betreuung beim Übergang vom Studium ins Berufsleben an der BOKU nicht im Fokus. Dies setzt sich in der Bewertung einiger praxis- und berufsbezogenen Studienelemente fort: Die Unterstützung bei der Stellensuche bewerten im Schnitt nur 8% der Befragten als (sehr) gut, ähnlich die Unterstützung bei der Suche nach geeigneten Praktikumsplätzen (9%). Das Angebot an berufsorientierenden Veranstaltungen wird nur von 12% als (sehr) gut bewertet.

Die Aktualität der vermittelten Lehrinhalte schneidet wesentlich besser ab: 57% der Befragten geben hier eine (sehr) gute Bewertung ab. Auch die Verknüpfung von Theorie und Praxis wird von 48% als (sehr) gut bewertet, wobei hier die Werte zwischen 32% (UBRM-Bachelor) und 67% (LMBT-Bachelor) streuen. Der Praxisbezug der Lehrinhalte wird zu 43% als (sehr) gut bewertet – doch auch hier liefern die Fachbereiche recht unterschiedliche Ergebnisse: von 26% (sehr) gut im Bachelor UBRM bis zu 55% im FHNW-Master.

Grafik 5 Bewertung der praxis- und berufsbezogenen Studienelemente



Universität für Bodenkultur Wien: KOAB-Spezialauswertung Studienbedingungen
(Abschlussjahrgänge 2010/11 bis 2013/14)

Tabelle 9 Bewertung der praxis- und berufsbezogenen Studienelemente nach Fachbereich und Abschlussart (arithmetischer Mittelwert)

| | | FH_B | FH_M | KW_B | KW_M | LP_B | LP_M | LW_B | LW_M | LB_B | LB_M | UB_B | UB_M | DI | DO | Gesamt |
|--|-----------------------|------|------|------|------|------|------|------|------|------|------|------|------|-----|-----|--------|
| Aktualität der vermittelten Lehrinhalte bezogen auf Praxisanforderungen | alle Jahrgänge | 2,5 | 2,2 | 2,4 | 2,5 | 2,6 | 2,5 | 2,6 | 2,4 | 2,2 | 2,2 | 2,7 | 2,5 | 2,5 | 2,1 | 2,4 |
| | 2013/14 | 2,5 | 2,3 | 2,3 | 2,4 | 2,5 | 2,6 | 2,4 | 2,3 | 2,2 | 2,0 | 2,6 | 2,5 | - | - | 2,4 |
| | 2012/13 | 2,5 | 2,1 | 2,3 | 2,5 | 2,7 | 2,6 | 2,7 | 2,5 | 2,2 | 2,2 | 2,6 | 2,6 | - | - | 2,5 |
| | 2011/12 | 2,7 | 2,1 | 2,4 | 2,5 | 2,6 | 2,2 | 2,7 | 2,4 | 2,1 | 2,3 | 2,7 | 2,4 | 2,5 | - | 2,5 |
| | 2010/11 | 2,5 | 1,9 | 2,4 | 2,5 | 2,5 | 2,6 | 2,4 | 2,3 | 2,0 | 2,1 | 2,8 | / | 2,4 | 2,1 | 2,4 |
| Verknüpfung von Theorie und Praxis | alle Jahrgänge | 2,6 | 2,5 | 2,5 | 2,6 | 2,7 | 2,6 | 3,0 | 2,6 | 2,2 | 2,3 | 3,0 | 2,8 | 2,5 | 2,2 | 2,6 |
| | 2013/14 | 2,7 | 2,6 | 2,4 | 2,5 | 2,6 | 2,6 | 2,9 | 2,7 | 2,1 | 2,2 | 3,0 | 3,0 | - | - | 2,6 |
| | 2012/13 | 2,1 | 2,6 | 2,5 | 2,7 | 2,8 | 2,7 | 3,1 | 2,6 | 2,3 | 2,4 | 2,9 | 2,8 | - | - | 2,7 |
| | 2011/12 | 2,9 | 2,4 | 2,6 | 2,7 | 2,7 | 2,4 | 3,0 | 2,7 | 2,3 | 2,3 | 3,0 | 2,7 | 2,5 | - | 2,7 |
| | 2010/11 | 2,9 | 2,3 | 2,5 | 2,6 | 2,7 | 2,7 | 2,9 | 2,4 | 2,2 | 2,2 | 3,1 | / | 2,5 | 2,2 | 2,6 |
| Vorbereitung auf den Beruf | alle Jahrgänge | 3,3 | 3,1 | 3,2 | 3,4 | 3,6 | 3,6 | 3,5 | 3,4 | 2,9 | 3,1 | 3,8 | 3,7 | 3,4 | 2,6 | 3,4 |
| | 2013/14 | 3,4 | 3,3 | 3,0 | 3,4 | 3,5 | 3,6 | 3,5 | 3,6 | 2,8 | 2,9 | 3,8 | 3,8 | - | - | 3,4 |
| | 2012/13 | 2,8 | 3,1 | 3,1 | 3,5 | 3,7 | 3,7 | 3,6 | 3,3 | 3,2 | 3,3 | 3,8 | 3,7 | - | - | 3,5 |
| | 2011/12 | 3,3 | 3,0 | 3,2 | 3,4 | 3,6 | 3,3 | 3,6 | 3,2 | 2,9 | 3,1 | 3,9 | 3,6 | 3,6 | - | 3,4 |
| | 2010/11 | 3,6 | 3,0 | 3,4 | 3,4 | 3,6 | 3,7 | 3,4 | 3,4 | 2,9 | 3,0 | 3,8 | / | 3,3 | 2,6 | 3,4 |
| Unterstützung bei der Stellensuche | alle Jahrgänge | 3,9 | 3,8 | 4,0 | 4,0 | 4,3 | 4,3 | 3,9 | 3,9 | 3,9 | 3,7 | 4,2 | 4,2 | 3,9 | 3,3 | 4,0 |
| | 2013/14 | 3,9 | 3,9 | 4,1 | 4,1 | 4,3 | 4,3 | 3,9 | 3,9 | 4,0 | 4,0 | 4,1 | 4,2 | - | - | 4,1 |
| | 2012/13 | 3,6 | 4,1 | 4,2 | 4,1 | 4,3 | 4,3 | 4,0 | 3,9 | 4,0 | 3,8 | 4,3 | 4,3 | - | - | 4,1 |
| | 2011/12 | 4,0 | 3,7 | 3,7 | 3,9 | 4,4 | 4,2 | 4,0 | 3,8 | 3,9 | 3,6 | 4,2 | 4,3 | 4,1 | - | 4,0 |
| | 2010/11 | 4,4 | 3,6 | 4,0 | 3,7 | 4,2 | 4,1 | 3,8 | 3,8 | 3,8 | 3,5 | 4,3 | / | 3,7 | 3,3 | 3,9 |
| Angebot berufsorientierender Veranstaltungen | alle Jahrgänge | 3,6 | 3,6 | 3,5 | 3,8 | 3,9 | 3,9 | 3,6 | 3,7 | 3,6 | 3,5 | 3,9 | 4,0 | 3,7 | 3,4 | 3,7 |
| | 2013/14 | 3,5 | 3,7 | 3,5 | 3,8 | 3,8 | 3,9 | 3,4 | 3,7 | 3,3 | 3,6 | 3,7 | 4,2 | - | - | 3,6 |
| | 2012/13 | 3,3 | 3,5 | 3,8 | 4,0 | 3,8 | 4,0 | 3,5 | 3,5 | 3,7 | 3,6 | 4,0 | 4,0 | - | - | 3,7 |
| | 2011/12 | 3,7 | 3,6 | 3,2 | 3,6 | 3,8 | 4,0 | 3,7 | 3,7 | 3,7 | 3,5 | 3,9 | 4,0 | 3,8 | - | 3,7 |
| | 2010/11 | 3,9 | 3,4 | 3,6 | 3,7 | 4,0 | 3,7 | 3,8 | 3,8 | 3,6 | 3,4 | 3,9 | / | 3,6 | 3,4 | 3,7 |
| Unterstützung bei der Suche geeigneter Praktikumsplätze | alle Jahrgänge | 3,5 | 3,5 | 4,1 | 4,0 | 4,4 | 4,4 | 3,7 | 3,8 | 4,0 | 3,9 | 4,0 | 4,3 | 4,0 | 3,3 | 4,0 |
| | 2013/14 | 3,5 | 3,5 | 4,1 | 4,1 | 4,4 | 4,4 | 3,5 | 3,6 | 4,0 | 4,0 | 3,8 | 4,4 | - | - | 3,9 |
| | 2012/13 | 3,1 | 3,9 | 4,3 | 4,2 | 4,3 | 4,4 | 3,8 | 3,8 | 4,2 | 3,8 | 4,0 | 4,3 | - | - | 4,0 |
| | 2011/12 | 3,6 | 3,3 | 3,8 | 3,8 | 4,4 | 4,6 | 3,7 | 4,0 | 3,9 | 3,7 | 4,1 | 4,3 | 3,9 | - | 3,9 |
| | 2010/11 | 4,0 | 3,3 | 4,1 | 3,9 | 4,4 | 4,3 | 3,7 | 3,7 | 4,1 | 3,9 | 4,3 | / | 4,0 | 3,3 | 4,0 |

Universität für Bodenkultur Wien: KOAB-Spezialauswertung Studienbedingungen
(Abschlussjahrgänge 2010/11 bis 2013/14)

Tabelle 9 (Fortsetzung) Bewertung der praxis- und berufsbezogenen Studienelemente nach Fachbereich und Abschlussart (arithmetischer Mittelwert)

| | | FH_B | FH_M | KW_B | KW_M | LP_B | LP_M | LW_B | LW_M | LB_B | LB_M | UB_B | UB_M | DI | DO | Gesamt |
|--|-----------------------|------|------|------|------|------|------|------|------|------|------|------|------|-----|-----|--------|
| Lehrende aus der Praxis | alle Jahrgänge | 2,8 | 2,6 | 2,7 | 2,8 | 2,3 | 2,4 | 2,9 | 2,9 | 2,8 | 2,8 | 3,0 | 3,2 | 2,5 | 2,3 | 2,8 |
| | 2013/14 | 2,9 | 2,7 | 2,6 | 2,9 | 2,2 | 2,4 | 2,8 | 3,1 | 2,9 | 2,9 | 2,8 | 3,2 | - | - | 2,8 |
| | 2012/13 | 2,5 | 2,4 | 2,8 | 2,8 | 2,3 | 2,4 | 3,0 | 2,8 | 2,8 | 2,7 | 3,0 | 3,2 | - | - | 2,8 |
| | 2011/12 | 3,6 | 3,3 | 3,8 | 3,8 | 4,4 | 4,6 | 3,7 | 4,0 | 3,9 | 3,7 | 4,1 | 4,3 | 3,9 | - | 3,9 |
| | 2010/11 | 2,9 | 2,5 | 2,7 | 2,8 | 2,3 | 2,3 | 2,9 | 2,9 | 2,7 | 2,8 | 3,1 | / | 2,5 | 2,3 | 2,7 |
| Praxisbezogene Lehrinhalte | alle Jahrgänge | 2,7 | 2,5 | 2,6 | 2,7 | 2,5 | 2,5 | 2,9 | 2,7 | 2,6 | 2,5 | 3,0 | 3,0 | 2,5 | 2,5 | 2,7 |
| | 2013/14 | 3,0 | 2,6 | 2,5 | 2,7 | 2,4 | 2,5 | 2,7 | 2,8 | 2,6 | 2,8 | 3,0 | 3,1 | - | - | 2,7 |
| | 2012/13 | 2,2 | 2,5 | 2,5 | 2,6 | 2,5 | 2,5 | 2,9 | 2,6 | 2,5 | 2,6 | 3,0 | 3,0 | - | - | 2,7 |
| | 2011/12 | 2,9 | 2,3 | 2,7 | 2,8 | 2,5 | 2,5 | 3,0 | 2,8 | 2,5 | 2,4 | 3,1 | 3,0 | 2,5 | - | 2,7 |
| | 2010/11 | 2,8 | 2,5 | 2,6 | 2,9 | 2,6 | 2,5 | 3,0 | 2,6 | 2,7 | 2,4 | 3,0 | / | 2,4 | 2,5 | 2,7 |
| Projekte im Studium/Studienprojekte/Projektstudium | alle Jahrgänge | 3,1 | 2,8 | 2,1 | 2,5 | 2,2 | 2,1 | 3,2 | 2,6 | 3,5 | 3,2 | 3,4 | 3,2 | 2,6 | 2,5 | 2,8 |
| | 2013/14 | 2,9 | 2,7 | 1,9 | 2,5 | 2,1 | 2,0 | 3,1 | 2,6 | 3,4 | 3,2 | 3,3 | 3,3 | - | - | 2,8 |
| | 2012/13 | 3,2 | 3,0 | 2,1 | 2,5 | 2,3 | 2,3 | 3,4 | 2,6 | 3,5 | 3,3 | 3,4 | 3,3 | - | - | 2,9 |
| | 2011/12 | 3,2 | 2,8 | 2,2 | 2,6 | 2,2 | 2,0 | 3,1 | 2,5 | 3,5 | 2,9 | 3,5 | 3,1 | 2,2 | - | 2,8 |
| | 2010/11 | 3,4 | 2,6 | 2,2 | 2,5 | 2,2 | 1,9 | 3,0 | 2,9 | 3,4 | 3,3 | 3,5 | / | 2,8 | 2,5 | 2,8 |
| Pflichtpraktika/Praxissemester | alle Jahrgänge | 2,5 | 3,2 | 2,4 | 3,0 | 4,4 | 4,3 | 2,5 | 3,3 | 2,4 | 2,5 | 2,6 | 3,5 | 3,3 | 3,3 | 3,0 |
| | 2013/14 | 2,3 | 3,2 | 2,1 | 3,0 | 4,2 | 4,3 | 2,5 | 3,1 | 2,5 | 2,3 | 2,3 | 3,5 | - | - | 2,9 |
| | 2012/13 | 2,7 | 3,2 | 2,4 | 3,3 | 4,3 | 4,2 | 2,5 | 3,3 | 2,7 | 2,5 | 2,6 | 3,6 | - | - | 3,0 |
| | 2011/12 | 2,3 | 3,2 | 2,5 | 2,8 | 4,5 | 4,3 | 2,4 | 3,4 | 2,3 | 2,8 | 2,6 | 3,7 | 3,5 | - | 3,0 |
| | 2010/11 | 2,9 | 3,1 | 2,8 | 2,9 | 4,7 | 4,6 | 2,8 | 3,4 | 2,1 | 2,5 | 2,9 | / | 3,2 | 3,3 | 3,1 |
| Angebote zum Erwerb von Schlüsselkompetenzen (z. B. Kommunikationsfähigkeiten, Teamarbeit, Lerntechniken) | alle Jahrgänge | 3,2 | 2,9 | 3,2 | 3,0 | 2,9 | 2,7 | 2,7 | 2,8 | 3,2 | 3,2 | 2,9 | 2,6 | 3,2 | 2,7 | 2,9 |
| | 2013/14 | 3,2 | 2,9 | 3,1 | 2,9 | 2,7 | 2,7 | 2,6 | 2,9 | 3,1 | 3,1 | 3,0 | 2,9 | - | - | 2,9 |
| | 2012/13 | 3,2 | 3,0 | 3,2 | 3,3 | 3,0 | 2,8 | 2,8 | 2,7 | 3,3 | 3,2 | 2,9 | 2,9 | - | - | 3,0 |
| | 2011/12 | 3,1 | 2,7 | 3,3 | 2,6 | 2,9 | 2,4 | 2,7 | 2,7 | 3,1 | 3,5 | 2,8 | 2,4 | 3,3 | - | 2,9 |
| | 2010/11 | 3,2 | 2,7 | 3,1 | 2,9 | 3,2 | 3,2 | 2,8 | 3,0 | 3,4 | 3,1 | 2,7 | / | 3,1 | 2,7 | 3,0 |
| Anzahl | | 93 | 176 | 179 | 176 | 260 | 130 | 320 | 262 | 246 | 164 | 353 | 93 | 99 | 23 | 2.574 |

Frage: Wie beurteilen Sie die folgenden praxis- und berufsbezogenen Elemente in Ihrem Studium/Studiengang? Antwortskala von 1 = 'Sehr gut' bis 5 = 'Sehr schlecht'. Kernfrage.

Gruppen mit geringen Fallzahlen (< 10) werden aus Datenschutzgründen nicht weiter differenziert.

Universität für Bodenkultur Wien: KOAB-Spezialauswertung Studienbedingungen
(Abschlussjahrgänge 2010/11 bis 2013/14)

Tabelle 10 Bewertung der praxis- und berufsbezogenen Studienelemente nach Fachbereich und Abschlussart (alle Jahrgänge)

| | FH_B | FH_M | KW_B | KW_M | LP_B | LP_M | LW_B | LW_M | LB_B | LB_M | UB_B | UB_M | DI | DO | Gesamt |
|--|------|------|------|------|------|------|------|------|------|------|------|------|------|------|--------|
| Aktualität der vermittelten Lehrinhalte bezogen auf Praxisanforderungen | | | | | | | | | | | | | | | |
| Gut (Werte 1 und 2) | 57% | 71% | 65% | 58% | 51% | 57% | 52% | 59% | 67% | 71% | 43% | 57% | 52% | 65% | 57% |
| Teils, teils (Wert 3) | 30% | 21% | 26% | 28% | 32% | 26% | 34% | 32% | 27% | 23% | 40% | 26% | 37% | 30% | 30% |
| Schlecht (Werte 4 und 5) | 13% | 9% | 8% | 14% | 17% | 17% | 14% | 10% | 6% | 6% | 17% | 17% | 11% | 4% | 12% |
| Gesamt | 100% | 100% | 100% | 100% | 100% | 100% | 100% | 100% | 100% | 100% | 100% | 100% | 100% | 100% | 100% |
| Verknüpfung von Theorie und Praxis | | | | | | | | | | | | | | | |
| Gut (Werte 1 und 2) | 46% | 53% | 53% | 49% | 50% | 50% | 33% | 49% | 67% | 65% | 32% | 46% | 52% | 65% | 48% |
| Teils, teils (Wert 3) | 35% | 28% | 36% | 31% | 25% | 32% | 36% | 33% | 20% | 26% | 37% | 28% | 33% | 30% | 31% |
| Schlecht (Werte 4 und 5) | 18% | 18% | 11% | 19% | 24% | 18% | 30% | 18% | 13% | 10% | 31% | 26% | 15% | 4% | 21% |
| Gesamt | 100% | 100% | 100% | 100% | 100% | 100% | 100% | 100% | 100% | 100% | 100% | 100% | 100% | 100% | 100% |
| Vorbereitung auf den Beruf | | | | | | | | | | | | | | | |
| Gut (Werte 1 und 2) | 20% | 27% | 25% | 17% | 15% | 13% | 11% | 16% | 35% | 29% | 5% | 11% | 21% | 41% | 18% |
| Teils, teils (Wert 3) | 40% | 36% | 41% | 34% | 27% | 33% | 38% | 38% | 36% | 35% | 28% | 28% | 30% | 50% | 34% |
| Schlecht (Werte 4 und 5) | 40% | 37% | 34% | 49% | 58% | 54% | 51% | 45% | 29% | 36% | 67% | 61% | 49% | 9% | 48% |
| Gesamt | 100% | 100% | 100% | 100% | 100% | 100% | 100% | 100% | 100% | 100% | 100% | 100% | 100% | 100% | 100% |
| Unterstützung bei der Stellensuche | | | | | | | | | | | | | | | |
| Gut (Werte 1 und 2) | 8% | 14% | 8% | 6% | 3% | 5% | 8% | 12% | 7% | 11% | 3% | 6% | 13% | 32% | 8% |
| Teils, teils (Wert 3) | 29% | 20% | 19% | 23% | 14% | 15% | 23% | 20% | 25% | 27% | 14% | 16% | 20% | 18% | 20% |
| Schlecht (Werte 4 und 5) | 63% | 66% | 73% | 71% | 83% | 80% | 69% | 67% | 68% | 63% | 83% | 78% | 67% | 50% | 72% |
| Gesamt | 100% | 100% | 100% | 100% | 100% | 100% | 100% | 100% | 100% | 100% | 100% | 100% | 100% | 100% | 100% |
| Angebot berufsorientierender Veranstaltungen | | | | | | | | | | | | | | | |
| Gut (Werte 1 und 2) | 17% | 18% | 15% | 10% | 7% | 8% | 15% | 14% | 14% | 11% | 7% | 8% | 14% | 27% | 12% |
| Teils, teils (Wert 3) | 28% | 26% | 33% | 25% | 26% | 19% | 25% | 27% | 32% | 37% | 25% | 19% | 22% | 23% | 27% |
| Schlecht (Werte 4 und 5) | 56% | 56% | 52% | 66% | 67% | 72% | 60% | 59% | 55% | 52% | 68% | 73% | 64% | 50% | 61% |
| Gesamt | 100% | 100% | 100% | 100% | 100% | 100% | 100% | 100% | 100% | 100% | 100% | 100% | 100% | 100% | 100% |
| Unterstützung bei der Suche geeigneter Praktikumsplätze | | | | | | | | | | | | | | | |
| Gut (Werte 1 und 2) | 22% | 21% | 5% | 6% | 2% | 0% | 14% | 12% | 7% | 9% | 8% | 3% | 3% | 28% | 9% |
| Teils, teils (Wert 3) | 22% | 24% | 19% | 22% | 12% | 15% | 30% | 22% | 21% | 28% | 20% | 16% | 30% | 22% | 22% |
| Schlecht (Werte 4 und 5) | 56% | 55% | 76% | 73% | 87% | 85% | 56% | 66% | 72% | 64% | 72% | 81% | 67% | 50% | 70% |
| Gesamt | 100% | 100% | 100% | 100% | 100% | 100% | 100% | 100% | 100% | 100% | 100% | 100% | 100% | 100% | 100% |

Universität für Bodenkultur Wien: KOAB-Spezialauswertung Studienbedingungen
(Abschlussjahrgänge 2010/11 bis 2013/14)

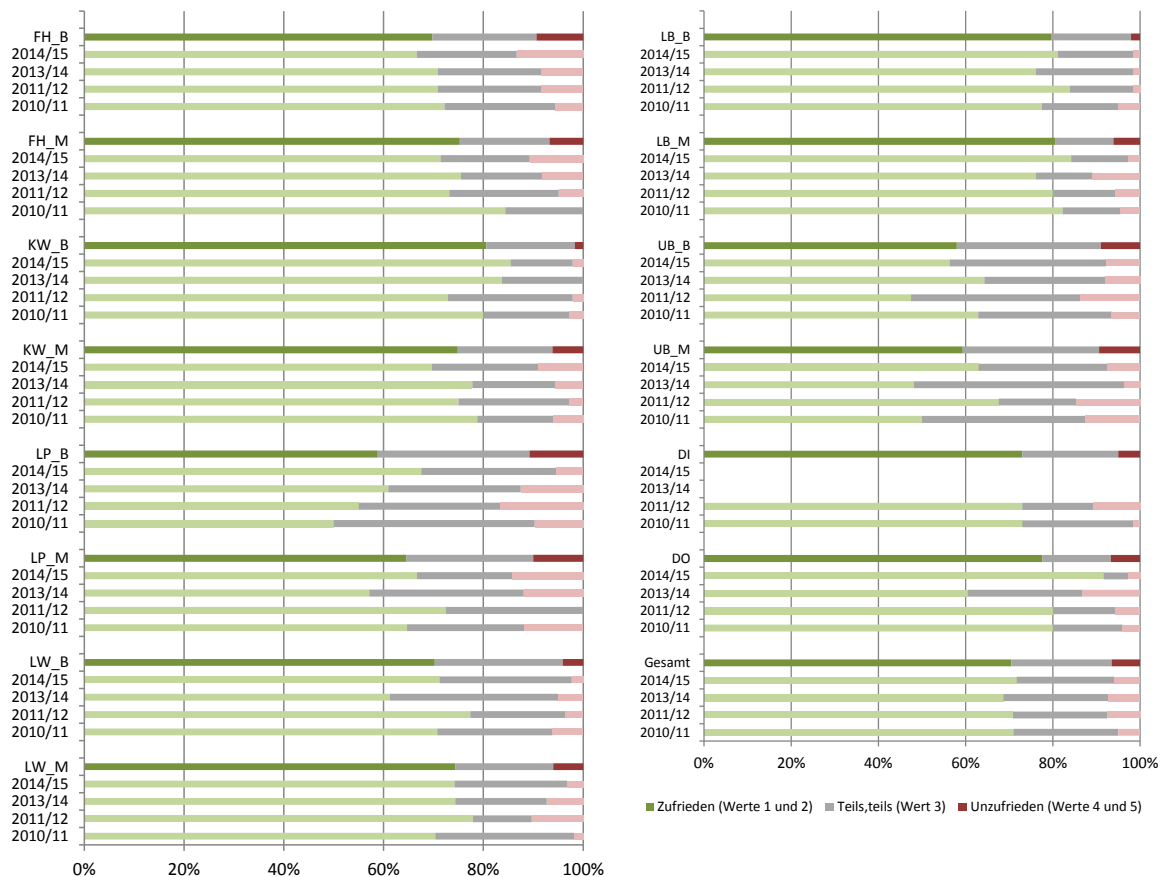
| | FH_B | FH_M | KW_B | KW_M | LP_B | LP_M | LW_B | LW_M | LB_B | LB_M | UB_B | UB_M | DI | DO | Gesamt |
|--|------|------|------|------|------|------|------|------|------|------|------|------|------|------|--------|
| Lehrende aus der Praxis | | | | | | | | | | | | | | | |
| Gut (Werte 1 und 2) | 41% | 53% | 41% | 42% | 64% | 62% | 36% | 38% | 38% | 42% | 29% | 27% | 54% | 70% | 43% |
| Teils, teils (Wert 3) | 32% | 24% | 40% | 30% | 27% | 22% | 36% | 33% | 36% | 33% | 45% | 33% | 33% | 10% | 34% |
| Schlecht (Werte 4 und 5) | 27% | 23% | 19% | 28% | 9% | 16% | 28% | 29% | 26% | 25% | 26% | 40% | 13% | 20% | 24% |
| Gesamt | 100% | 100% | 100% | 100% | 100% | 100% | 100% | 100% | 100% | 100% | 100% | 100% | 100% | 100% | 100% |
| Praxisbezogene Lehrinhalte | | | | | | | | | | | | | | | |
| Gut (Werte 1 und 2) | 46% | 55% | 49% | 45% | 52% | 53% | 33% | 43% | 47% | 49% | 26% | 33% | 54% | 57% | 43% |
| Teils, teils (Wert 3) | 30% | 30% | 35% | 33% | 35% | 33% | 40% | 38% | 40% | 38% | 45% | 38% | 36% | 24% | 37% |
| Schlecht (Werte 4 und 5) | 24% | 15% | 16% | 22% | 14% | 14% | 27% | 18% | 13% | 13% | 28% | 29% | 10% | 19% | 19% |
| Gesamt | 100% | 100% | 100% | 100% | 100% | 100% | 100% | 100% | 100% | 100% | 100% | 100% | 100% | 100% | 100% |
| Projekte im Studium/Studienprojekte/Projektstudium | | | | | | | | | | | | | | | |
| Gut (Werte 1 und 2) | 25% | 42% | 71% | 53% | 67% | 74% | 24% | 47% | 14% | 28% | 17% | 24% | 51% | 67% | 40% |
| Teils, teils (Wert 3) | 40% | 35% | 24% | 28% | 22% | 19% | 40% | 36% | 38% | 31% | 36% | 38% | 24% | 11% | 32% |
| Schlecht (Werte 4 und 5) | 35% | 23% | 5% | 18% | 10% | 6% | 35% | 17% | 47% | 41% | 47% | 37% | 24% | 22% | 28% |
| Gesamt | 100% | 100% | 100% | 100% | 100% | 100% | 100% | 100% | 100% | 100% | 100% | 100% | 100% | 100% | 100% |
| Pflichtpraktika/Praxissemester | | | | | | | | | | | | | | | |
| Gut (Werte 1 und 2) | 54% | 30% | 55% | 33% | 4% | 3% | 52% | 25% | 53% | 54% | 50% | 17% | 33% | 31% | 38% |
| Teils, teils (Wert 3) | 31% | 30% | 31% | 38% | 13% | 18% | 30% | 35% | 34% | 30% | 33% | 34% | 22% | 13% | 30% |
| Schlecht (Werte 4 und 5) | 15% | 40% | 15% | 29% | 83% | 79% | 18% | 40% | 12% | 16% | 17% | 49% | 45% | 56% | 32% |
| Gesamt | 100% | 100% | 100% | 100% | 100% | 100% | 100% | 100% | 100% | 100% | 100% | 100% | 100% | 100% | 100% |
| Angebote zum Erwerb von Schlüsselkomponenten (z.B. Kommunikationsfähigkeiten, Teamarbeit, Lerntechnike) | | | | | | | | | | | | | | | |
| Gut (Werte 1 und 2) | 29% | 39% | 26% | 36% | 35% | 46% | 42% | 39% | 24% | 28% | 35% | 52% | 30% | 43% | 35% |
| Teils, teils (Wert 3) | 33% | 34% | 37% | 33% | 37% | 32% | 39% | 40% | 42% | 33% | 40% | 25% | 26% | 38% | 37% |
| Schlecht (Werte 4 und 5) | 38% | 27% | 37% | 31% | 28% | 22% | 19% | 22% | 35% | 39% | 25% | 23% | 44% | 19% | 28% |
| Gesamt | 100% | 100% | 100% | 100% | 100% | 100% | 100% | 100% | 100% | 100% | 100% | 100% | 100% | 100% | 100% |
| Anzahl | 93 | 176 | 179 | 176 | 260 | 130 | 320 | 262 | 246 | 164 | 353 | 93 | 99 | 23 | 2.574 |

Frage: Wie beurteilen Sie die folgenden praxis- und berufsbezogenen Elemente in Ihrem Studium/Studiengang? Antwortskala von 1 = 'Sehr gut' bis 5 = 'Sehr schlecht'. Kernfrage.

7 Zufriedenheit mit dem Studium

Knapp ein Viertel der Befragten ist mit dem absolvierten Studium insgesamt sehr zufrieden und weitere 47% geben an, zufrieden zu sein. Im Gegensatz dazu sind nur 6% mit dem Studium insgesamt (sehr) unzufrieden. Am zufriedensten sind die AbsolventInnen von den Bachelorstudien im Fachbereich KTWW und LMBT, sowie die Master-AbsolventInnen des Fachbereichs LMBT und die DoktoratsabsolventInnen. Am kritischsten sehen LandschaftsplanerInnen und UBRM-AbsolventInnen ihr Studium.

Grafik 6 Zufriedenheit mit dem Studium insgesamt nach Fachbereich und Abschlussart



Universität für Bodenkultur Wien: KOAB-Spezialauswertung Studienbedingungen
(Abschlussjahrgänge 2010/11 bis 2013/14)

Tabelle 11 Zufriedenheit mit dem Studium insgesamt nach Fachbereich und Abschlussart

| | FH_B | FH_M | KW_B | KW_M | LP_B | LP_M | LW_B | LW_M | LB_B | LB_M | UB_B | UB_M | DI | DO | Gesamt |
|---|-------------|-------------|-------------|-------------|-------------|-------------|-------------|-------------|-------------|-------------|-------------|-------------|-------------|-------------|-------------|
| Zufriedenheit mit dem Studium insgesamt; alle JG | | | | | | | | | | | | | | | |
| 1 Sehr zufrieden | 21% | 30% | 22% | 23% | 15% | 18% | 20% | 31% | 29% | 37% | 13% | 16% | 31% | 34% | 23% |
| 2 | 49% | 45% | 59% | 52% | 44% | 47% | 51% | 44% | 51% | 44% | 45% | 44% | 42% | 44% | 47% |
| 3 | 21% | 18% | 18% | 19% | 30% | 25% | 26% | 20% | 18% | 13% | 33% | 31% | 22% | 16% | 23% |
| 4 | 7% | 3% | 1% | 5% | 8% | 6% | 3% | 5% | 2% | 5% | 8% | 8% | 3% | 5% | 5% |
| 5 Sehr unzufrieden | 2% | 3% | 1% | 1% | 3% | 4% | 1% | 1% | 0% | 1% | 1% | 1% | 2% | 1% | 1% |
| Gesamt | 100% | 100% | 100% | 100% | 100% | 100% | 100% | 100% | 100% | 100% | 100% | 100% | 100% | 100% | 100% |
| Zufriedenheit mit dem Studium insgesamt, 2013/14 | | | | | | | | | | | | | | | |
| 1 Sehr zufrieden | 10% | 29% | 21% | 25% | 15% | 26% | 21% | 34% | 28% | 37% | 15% | 19% | - | 42% | 24% |
| 2 | 57% | 43% | 65% | 45% | 53% | 40% | 51% | 40% | 54% | 47% | 42% | 44% | - | 50% | 48% |
| 3 | 20% | 18% | 13% | 21% | 27% | 19% | 26% | 23% | 17% | 13% | 36% | 30% | - | 6% | 22% |
| 4 | 10% | 5% | 0% | 7% | 4% | 10% | 2% | 2% | 1% | 3% | 6% | 7% | - | 3% | 4% |
| 5 Sehr unzufrieden | 3% | 5% | 2% | 2% | 1% | 5% | 0% | 2% | 0% | 0% | 2% | 0% | - | 0% | 2% |
| Gesamt | 100% | 100% | 100% | 100% | 100% | 100% | 100% | 100% | 100% | 100% | 100% | 100% | - | 100% | 100% |
| Zufriedenheit mit dem Studium insgesamt; 2012/13 | | | | | | | | | | | | | | | |
| 1 Sehr zufrieden | 25% | 24% | 27% | 22% | 19% | 10% | 18% | 33% | 30% | 35% | 13% | 15% | - | 32% | 23% |
| 2 | 46% | 51% | 57% | 56% | 42% | 48% | 44% | 41% | 46% | 41% | 52% | 33% | - | 29% | 46% |
| 3 | 21% | 16% | 16% | 17% | 27% | 31% | 34% | 18% | 23% | 13% | 28% | 48% | - | 26% | 24% |
| 4 | 8% | 4% | 0% | 4% | 8% | 7% | 4% | 7% | 0% | 9% | 7% | 4% | - | 8% | 5% |
| 5 Sehr unzufrieden | 0% | 4% | 0% | 2% | 5% | 5% | 1% | 0% | 1% | 2% | 1% | 0% | - | 5% | 2% |
| Gesamt | 100% | 100% | 100% | 100% | 100% | 100% | 100% | 100% | 100% | 100% | 100% | 100% | - | 100% | 100% |
| Zufriedenheit mit dem Studium insgesamt; 2011/12 | | | | | | | | | | | | | | | |
| 1 Sehr zufrieden | 25% | 27% | 19% | 17% | 8% | 21% | 21% | 32% | 27% | 40% | 14% | 6% | 24% | 29% | 22% |
| 2 | 46% | 46% | 54% | 58% | 47% | 52% | 56% | 46% | 56% | 40% | 34% | 62% | 49% | 51% | 49% |
| 3 | 21% | 22% | 25% | 22% | 28% | 28% | 19% | 12% | 15% | 14% | 39% | 18% | 16% | 14% | 22% |
| 4 | 4% | 2% | 2% | 3% | 12% | 0% | 4% | 9% | 2% | 6% | 13% | 15% | 5% | 6% | 6% |
| 5 Sehr unzufrieden | 4% | 2% | 0% | 0% | 5% | 0% | 0% | 1% | 0% | 0% | 1% | 0% | 5% | 0% | 1% |
| Gesamt | 100% | 100% | 100% | 100% | 100% | 100% | 100% | 100% | 100% | 100% | 100% | 100% | 100% | 100% | 100% |

Universität für Bodenkultur Wien: KOAB-Spezialauswertung Studienbedingungen
(Abschlussjahrgänge 2010/11 bis 2013/14)

| | FH_B | FH_M | KW_B | KW_M | LP_B | LP_M | LW_B | LW_M | LB_B | LB_M | UB_B | UB_M | DI | DO | Gesamt |
|--|------|------|------|------|------|------|------|------|------|------|------|------|------|------|--------|
| Zufriedenheit mit dem Studium insgesamt; 2010/11 | | | | | | | | | | | | | | | |
| 1 Sehr zufrieden | 28% | 47% | 20% | 27% | 18% | 12% | 18% | 22% | 30% | 36% | 8% | / | 35% | 32% | 25% |
| 2 | 44% | 38% | 60% | 52% | 32% | 53% | 52% | 48% | 48% | 47% | 55% | / | 38% | 48% | 46% |
| 3 | 22% | 16% | 17% | 15% | 40% | 24% | 23% | 28% | 18% | 13% | 31% | / | 25% | 16% | 24% |
| 4 | 6% | 0% | 3% | 6% | 10% | 6% | 5% | 0% | 5% | 4% | 6% | / | 2% | 4% | 4% |
| 5 Sehr unzufrieden | 0% | 0% | 0% | 0% | 0% | 6% | 2% | 2% | 0% | 0% | 0% | / | 0% | 0% | 1% |
| Gesamt | 100% | 100% | 100% | 100% | 100% | 100% | 100% | 100% | 100% | 100% | 100% | / | 100% | 100% | 100% |
| Mittelwerte; alle JG | 2,2 | 2,0 | 2,0 | 2,1 | 2,4 | 2,3 | 2,1 | 2,0 | 1,9 | 1,9 | 2,4 | 2,4 | 2,0 | 2,0 | 2,1 |
| Anzahl | 96 | 178 | 180 | 179 | 260 | 130 | 316 | 266 | 242 | 164 | 357 | 96 | 100 | 134 | 2.698 |

Frage: Wie zufrieden sind Sie aus heutiger Sicht mit Ihrem Studium an der Universität für Bodenkultur Wien insgesamt? Antwortskala von 1 = 'Sehr zufrieden' bis 5 = 'Sehr unzufrieden'.

Gruppen mit geringen Fallzahlen (< 10) werden aus Datenschutzgründen nicht weiter differenziert.

8 Stärken und Schwächen des Studiums

Die AbsolventInnen wurden gefragt, was ihnen besonders gut und was ihnen nicht an ihrem Studium gefallen hat (offene Fragen). Im Laufe der vier Erhebungen antworteten 1.279 AbsolventInnen auf die erste Frage und 1.195 auf die zweite. Die Antworten wurden kategorisiert und quantifiziert.

Von den insgesamt positiven 2.166 Inputs¹ bezog sich ein Viertel auf die familiäre Atmosphäre im Studium bzw. an der BOKU. Der Umgang zwischen Studierenden und/oder Lehrenden wird als sehr persönlich und angenehm beschrieben, die Studierendenanzahl als überschaubar. Ein Sechstel der Nennungen spricht die inhaltliche Breite oder Interdisziplinarität des Studiums an. Ein weiteres knappes Sechstel lobte den Praxisbezug des Studiums, insbesondere praxisrelevante Inhalte, Exkursionen und Projektarbeiten. Ein Zehntel fand aktuelle und gesellschaftspolitische Bezüge sowie das Thema der Nachhaltigkeit erwähnenswert. Folgende weitere Punkte fanden zahlreiche AbsolventInnen (im wahrsten Sinne des Wortes) bemerkenswert:

- hohe Qualität der Lehre
- Spezialisierungsmöglichkeiten und Angebot an Wahlfächern
- BOKU allgemein als attraktiver Studienort
- Standort: die BOKU oder die Stadt Wien wird als attraktives Studenumfeld empfunden
- Internationalität: die Möglichkeiten sich international zu vernetzen, ein Auslandssemester zu absolvieren, Exkursionen ins Ausland und der hohe Anteil internationaler Studierender an der BOKU
- zeitliche Flexibilität: individuelle Einteilungsmöglichkeiten des Studienplans und der Lehrveranstaltungen, Vereinbarkeit mit Berufstätigkeit
- Ausstattung: attraktive Räumlichkeiten, Laborplätze, Möglichkeit zum E-Learning, gut ausgearbeitete Skripten und aktuelle Lehrmaterialien

Es wurden auch fast 1.600 Mal Schwachpunkte des absolvierten Studiums genannt. Fast jede fünfte Nennung bezog sich auf mangelnden Praxisbezug der Inhalte bzw. auf zu wenig praktische Übungen. Ein Zehntel der Inputs kritisierte die Oberflächlichkeit der gelehrten Inhalte (besonders häufig von AbsolventInnen der Fachbereiche LAP LARCH und UBRM), ein weiteres Zwölftel mangelnde Spezialisierungs- oder Wahlmöglichkeiten (v.a. BachelorabsolventInnen der LAP LARCH und UBRM). Folgende weitere Punkte wurden von den AbsolventInnen kritisiert:

- Knappheit der Lehrveranstaltungsplätze
- ungeeigneter Lehrveranstaltungs- oder Prüfungsmodus (z.B. Frontalvorträge, Multiple Choice-Prüfungen)
- mangelnde Qualität der Lehre (v.a. von BachelorabsolventInnen aus FHNW)
- schlechte zeitliche Koordinierbarkeit des Stundenplans
- zu geringe ECTS-Vergütung in Relation zum Aufwand (v.a. von BachelorabsolventInnen der Fachbereiche KTWW und LMBT)
- Probleme bei der Abschlussarbeit: unzureichende Betreuung, bürokratische Hürden, Bachelorarbeiten in Gruppen
- mangelnde Vermittlung technischer Fähigkeiten
- zu viele inhaltliche Überlappungen

¹ AbsolventInnen nannten mitunter mehrere Aspekte, deswegen ist die Zahl der Inputs höher als die Zahl der Personen, welche diese Frage beantworteten.

- fehlender roter Faden, fehlende Vernetzung der Studieninhalte
- häufige Studienplanänderungen
- zu wenig auf Englisch abgehaltene Lehrveranstaltungen
- zu wenig Übung im Abhalten von Präsentationen
- zu wenig Erlernen von wissenschaftlichem Arbeiten

9 Die Studienentscheidung im Rückblick

Wie in Tabelle 12 und Grafik 7 ersichtlich ist, würden 86% der AbsolventInnen sich wahrscheinlich rückblickend wieder für ein Studium entscheiden. Dieser Anteil ist am geringsten bei den FHNW-AbsolventInnen und am höchsten bei UBRM-AbsolventInnen.

Grafik 7 Rückblickende Studienentscheidung im Hinblick auf eine Studienaufnahme nach Fachbereich und Abschlussart



Universität für Bodenkultur Wien: KOAB-Spezialauswertung Studienbedingungen
(Abschlussjahrgänge 2010/11 bis 2013/14)

Tabelle 12 Rückblickende Studienentscheidung im Hinblick auf eine Studienaufnahme nach Fachbereich und Abschlussart

| | FH_B | FH_M | KW_B | KW_M | LP_B | LP_M | LW_B | LW_M | LB_B | LB_M | UB_B | UB_M | DI | DO | Gesamt |
|---|-------------|-------------|-------------|-------------|-------------|-------------|-------------|-------------|-------------|-------------|-------------|-------------|-------------|-------------|--------------|
| Rückblickende Studienentscheidung im Hinblick auf die Studienaufnahme; alle JG | | | | | | | | | | | | | | | |
| 1 Sehr wahrscheinlich | 66% | 70% | 76% | 78% | 73% | 76% | 71% | 76% | 79% | 74% | 81% | 79% | 74% | 42% | 75% |
| 2 | 15% | 12% | 11% | 11% | 13% | 9% | 14% | 8% | 10% | 11% | 12% | 13% | 6% | 17% | 11% |
| 3 | 12% | 9% | 10% | 7% | 8% | 7% | 9% | 9% | 6% | 6% | 4% | 3% | 14% | 21% | 8% |
| 4 | 4% | 4% | 2% | 2% | 4% | 6% | 3% | 5% | 2% | 5% | 2% | 3% | 4% | 0% | 3% |
| 5 Sehr unwahrscheinlich | 3% | 5% | 1% | 1% | 2% | 2% | 3% | 3% | 3% | 4% | 1% | 2% | 2% | 21% | 3% |
| Gesamt | 100% | 100% | 100% | 100% | 100% | 100% | 100% | 100% | 100% | 100% | 100% | 100% | 100% | 100% | 100% |
| 2013/14 | | | | | | | | | | | | | | | |
| 1 Sehr wahrscheinlich | 59% | 61% | 74% | 70% | 79% | 74% | 65% | 71% | 72% | 75% | 83% | 78% | - | - | 72% |
| 2 | 14% | 13% | 21% | 18% | 14% | 10% | 18% | 11% | 12% | 17% | 12% | 19% | - | - | 14% |
| 3 | 17% | 11% | 4% | 9% | 5% | 5% | 8% | 8% | 6% | 3% | 3% | 0% | - | - | 6% |
| 4 | 3% | 5% | 0% | 4% | 1% | 7% | 5% | 6% | 6% | 3% | 2% | 0% | - | - | 4% |
| 5 Sehr unwahrscheinlich | 7% | 11% | 0% | 0% | 0% | 5% | 5% | 3% | 4% | 3% | 0% | 4% | - | - | 3% |
| Gesamt | 100% | 100% | 100% | 100% | 100% | 100% | 100% | 100% | 100% | 100% | 100% | 100% | 100% | 100% | 100% |
| 2012/13 | | | | | | | | | | | | | | | |
| 1 Sehr wahrscheinlich | 67% | 73% | 85% | 87% | 70% | 71% | 71% | 80% | 82% | 72% | 79% | 74% | - | - | 77% |
| 2 | 17% | 12% | 6% | 4% | 13% | 14% | 15% | 6% | 11% | 11% | 14% | 15% | - | - | 11% |
| 3 | 13% | 2% | 6% | 4% | 11% | 10% | 10% | 6% | 3% | 4% | 5% | 4% | - | - | 6% |
| 4 | 0% | 8% | 0% | 4% | 5% | 5% | 4% | 5% | 0% | 9% | 2% | 4% | - | - | 4% |
| 5 Sehr unwahrscheinlich | 4% | 4% | 2% | 2% | 2% | 0% | 0% | 3% | 4% | 4% | 0% | 4% | - | - | 2% |
| Gesamt | 100% | 100% | 100% | 100% | 100% | 100% | 100% | 100% | 100% | 100% | 100% | 100% | 100% | 100% | 100% |
| 2011/12 | | | | | | | | | | | | | | | |
| 1 Sehr wahrscheinlich | 58% | 76% | 67% | 81% | 67% | 83% | 72% | 76% | 76% | 66% | 79% | 79% | 72% | - | 74% |
| 2 | 17% | 7% | 6% | 8% | 13% | 3% | 10% | 7% | 10% | 9% | 9% | 9% | 11% | - | 9% |
| 3 | 13% | 15% | 21% | 8% | 10% | 7% | 12% | 15% | 11% | 17% | 5% | 6% | 8% | - | 11% |
| 4 | 13% | 2% | 4% | 0% | 3% | 7% | 4% | 0% | 2% | 6% | 4% | 6% | 3% | - | 3% |
| 5 Sehr unwahrscheinlich | 0% | 0% | 2% | 3% | 7% | 0% | 2% | 1% | 2% | 3% | 4% | 0% | 6% | - | 3% |
| Gesamt | 100% | 100% | 100% | 100% | 100% | 100% | 100% | 100% | 100% | 100% | 100% | 100% | 100% | 100% | 100% |
| 2010/11 | | | | | | | | | | | | | | | |
| 1 Sehr wahrscheinlich | 89% | 72% | 80% | 76% | 74% | 82% | 78% | 75% | 88% | 82% | 84% | / | 75% | 42% | 78% |
| 2 | 11% | 16% | 9% | 15% | 11% | 6% | 12% | 8% | 3% | 9% | 11% | / | 3% | 17% | 10% |
| 3 | 0% | 9% | 9% | 9% | 8% | 6% | 3% | 6% | 5% | 2% | 3% | / | 17% | 21% | 7% |
| 4 | 0% | 0% | 3% | 0% | 6% | 6% | 0% | 8% | 3% | 2% | 0% | / | 5% | 0% | 3% |
| 5 Sehr unwahrscheinlich | 0% | 3% | 0% | 0% | 0% | 0% | 6% | 4% | 3% | 5% | 2% | / | 0% | 21% | 3% |
| Gesamt | 100% | 100% | 100% | 100% | 100% | 100% | 100% | 100% | 100% | 100% | 100% | 100% | 100% | 100% | 100% |
| Mittelwerte; alle JG | 1,6 | 1,6 | 1,4 | 1,4 | 1,5 | 1,5 | 1,5 | 1,5 | 1,4 | 1,5 | 1,3 | 1,4 | 1,5 | 2,4 | 1,5 |
| Anzahl | 95 | 178 | 178 | 179 | 259 | 131 | 316 | 263 | 242 | 162 | 356 | 96 | 99 | 24 | 2.578 |

Frage: Wenn Sie - rückblickend - noch einmal die freie Wahl hätten, würden Sie wieder studieren? Antwortskala von 1 = 'Sehr wahrscheinlich' bis 5 = 'Sehr unwahrscheinlich'.

Gruppen mit geringen Fallzahlen (< 10) werden aus Datenschutzgründen nicht weiter differenziert.

59 % der AbsolventInnen würden sich sehr wahrscheinlich und weitere 22% würden sich wahrscheinlich wieder für die BOKU entscheiden. Der Anteil an AbsolventInnen, der dies für (sehr) unwahrscheinlich hält, reicht von 4% (Bachelor FHNW) bis 15% (Master LAP LARCH).

Grafik 8 Rückblickende Studienentscheidung im Hinblick auf die Wahl derselben Hochschule nach Fachbereich und Abschlussart



Universität für Bodenkultur Wien: KOAB-Spezialauswertung Studienbedingungen
(Abschlussjahrgänge 2010/11 bis 2013/14)

Tabelle 13 Rückblickende Studienentscheidung im Hinblick auf die Wahl derselben Hochschule nach Fachbereich und Abschlussart

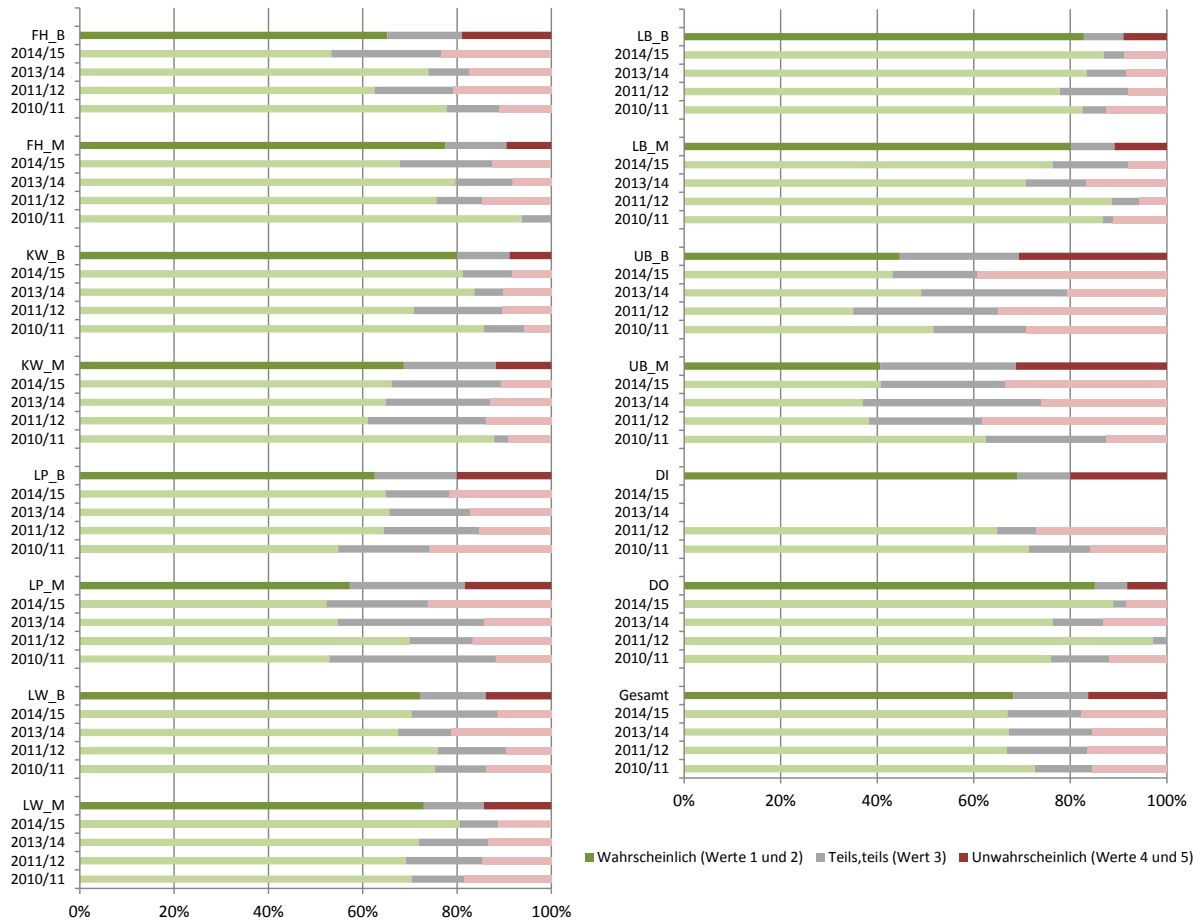
| | FH_B | FH_M | KW_B | KW_M | LP_B | LP_M | LW_B | LW_M | LB_B | LB_M | UB_B | UB_M | DI | DO | Gesamt |
|---|-------------|-------------|-------------|-------------|-------------|-------------|-------------|-------------|-------------|-------------|-------------|-------------|-------------|-------------|--------------|
| Rückblickende Studienentscheidung im Hinblick auf die Wahl derselben Hochschule; alle JG | | | | | | | | | | | | | | | |
| 1 Sehr wahrscheinlich | 67% | 65% | 57% | 53% | 57% | 56% | 59% | 63% | 58% | 58% | 61% | 52% | 51% | 59% | 59% |
| 2 | 15% | 20% | 24% | 25% | 22% | 18% | 22% | 18% | 24% | 27% | 20% | 24% | 30% | 21% | 22% |
| 3 | 14% | 10% | 13% | 13% | 14% | 11% | 11% | 13% | 11% | 10% | 12% | 13% | 8% | 13% | 12% |
| 4 | 2% | 1% | 2% | 6% | 3% | 8% | 4% | 3% | 4% | 2% | 4% | 8% | 7% | 5% | 4% |
| 5 Sehr unwahrscheinlich | 2% | 4% | 3% | 3% | 3% | 7% | 2% | 3% | 4% | 3% | 3% | 3% | 4% | 2% | 3% |
| Gesamt | 100% | 100% | 100% | 100% | 100% | 100% | 100% | 100% | 100% | 100% | 100% | 100% | 100% | 100% | 100% |
| Zufriedenheit mit dem Studium insgesamt, 2013/14 | | | | | | | | | | | | | | | |
| 1 Sehr wahrscheinlich | 62% | 55% | 57% | 55% | 53% | 50% | 51% | 63% | 57% | 50% | 60% | 56% | - | 71% | 57% |
| 2 | 14% | 21% | 30% | 21% | 22% | 19% | 28% | 18% | 23% | 31% | 22% | 19% | - | 14% | 22% |
| 3 | 14% | 18% | 11% | 11% | 18% | 19% | 13% | 11% | 13% | 14% | 10% | 4% | - | 9% | 13% |
| 4 | 3% | 2% | 0% | 7% | 3% | 2% | 6% | 5% | 3% | 3% | 6% | 15% | - | 6% | 4% |
| 5 Sehr unwahrscheinlich | 7% | 4% | 2% | 5% | 4% | 10% | 2% | 3% | 4% | 3% | 2% | 7% | - | 0% | 4% |
| Gesamt | 100% | 100% | 100% | 100% | 100% | 100% | 100% | 100% | 100% | 100% | 100% | 100% | - | 100% | 100% |
| Zufriedenheit mit dem Studium insgesamt; 2012/13 | | | | | | | | | | | | | | | |
| 1 Sehr wahrscheinlich | 70% | 57% | 60% | 48% | 59% | 52% | 59% | 66% | 56% | 55% | 61% | 59% | - | 58% | 59% |
| 2 | 17% | 27% | 15% | 28% | 19% | 19% | 21% | 14% | 30% | 26% | 24% | 30% | - | 21% | 22% |
| 3 | 9% | 10% | 15% | 19% | 14% | 10% | 10% | 15% | 7% | 11% | 11% | 7% | - | 18% | 12% |
| 4 | 4% | 0% | 4% | 2% | 3% | 14% | 8% | 1% | 4% | 2% | 2% | 4% | - | 3% | 4% |
| 5 Sehr unwahrscheinlich | 0% | 6% | 6% | 4% | 5% | 5% | 3% | 4% | 3% | 6% | 3% | 0% | - | 0% | 4% |
| Gesamt | 100% | 100% | 100% | 100% | 100% | 100% | 100% | 100% | 100% | 100% | 100% | 100% | - | 100% | 100% |
| Zufriedenheit mit dem Studium insgesamt; 2011/12 | | | | | | | | | | | | | | | |
| 1 Sehr wahrscheinlich | 63% | 71% | 50% | 54% | 49% | 73% | 70% | 59% | 57% | 63% | 55% | 44% | 49% | 69% | 59% |
| 2 | 21% | 20% | 31% | 20% | 27% | 13% | 17% | 24% | 22% | 26% | 18% | 26% | 35% | 11% | 22% |
| 3 | 17% | 2% | 13% | 17% | 15% | 7% | 10% | 12% | 14% | 9% | 19% | 21% | 3% | 11% | 12% |
| 4 | 0% | 0% | 4% | 6% | 5% | 3% | 2% | 0% | 3% | 3% | 4% | 6% | 5% | 6% | 3% |
| 5 Sehr unwahrscheinlich | 0% | 7% | 2% | 3% | 3% | 3% | 1% | 6% | 3% | 0% | 4% | 3% | 8% | 3% | 3% |
| Gesamt | 100% | 100% | 100% | 100% | 100% | 100% | 100% | 100% | 100% | 100% | 100% | 100% | 100% | 100% | 100% |
| Zufriedenheit mit dem Studium insgesamt; 2010/11 | | | | | | | | | | | | | | | |
| 1 Sehr wahrscheinlich | 78% | 84% | 60% | 55% | 66% | 53% | 58% | 64% | 63% | 64% | 68% | / | 52% | 32% | 61% |
| 2 | 6% | 6% | 20% | 30% | 23% | 18% | 23% | 19% | 18% | 25% | 13% | / | 27% | 44% | 21% |
| 3 | 17% | 6% | 17% | 6% | 6% | 6% | 14% | 11% | 8% | 7% | 11% | / | 11% | 12% | 10% |
| 4 | 0% | 3% | 0% | 9% | 3% | 12% | 2% | 6% | 8% | 2% | 5% | / | 8% | 8% | 5% |
| 5 Sehr unwahrscheinlich | 0% | 0% | 3% | 0% | 2% | 12% | 3% | 0% | 5% | 2% | 3% | / | 2% | 4% | 2% |
| Gesamt | 100% | 100% | 100% | 100% | 100% | 100% | 100% | 100% | 100% | 100% | 100% | / | 100% | 100% | 100% |
| Mittelwerte; alle JG | 1,6 | 1,6 | 1,7 | 1,8 | 1,7 | 1,9 | 1,7 | 1,7 | 1,7 | 1,7 | 1,7 | 1,9 | 1,8 | 1,7 | 1,7 |
| Anzahl | 94 | 178 | 178 | 178 | 258 | 131 | 316 | 263 | 243 | 162 | 355 | 96 | 100 | 133 | 2.685 |

Frage: Wenn Sie - rückblickend - noch einmal die freie Wahl hätten, würden Sie dieselbe Hochschule wählen? Antwortskala von 1 = 'Sehr wahrscheinlich' bis 5 = 'Sehr unwahrscheinlich'.

Gruppen mit geringen Fallzahlen (< 10) werden aus Datenschutzgründen nicht weiter differenziert.

Auf die Frage, ob sie rückblickend wieder dasselbe Studium wählen würden, antworteten 69% mit (sehr) wahrscheinlich, wobei dieser Wert von 41% (Master UBRM) bis zu 83% bei (Bachelor LMBT) reicht. Fast ein Drittel der befragten UBRM-AbsolventInnen würde nicht noch einmal dasselbe Studium wählen.

Grafik 9 Rückblickende Studienentscheidung im Hinblick auf die Wahl desselben Studiengangs nach Fachbereich und Abschlussart



Universität für Bodenkultur Wien: KOAB-Spezialauswertung Studienbedingungen
(Abschlussjahrgänge 2010/11 bis 2013/14)

Tabelle 14 Rückblickende Studienentscheidung im Hinblick auf die Wahl desselben Studiengangs nach Fachbereich und Abschlussart

| | FH_B | FH_M | KW_B | KW_M | LP_B | LP_M | LW_B | LW_M | LB_B | LB_M | UB_B | UB_M | DI | DO | Gesamt |
|---|-------------|-------------|-------------|-------------|-------------|-------------|-------------|-------------|-------------|-------------|-------------|-------------|-------------|-------------|--------------|
| Rückblickende Studienentscheidung im Hinblick auf die Wahl desselben Studiengangs; alle JG | | | | | | | | | | | | | | | |
| 1 Sehr wahrscheinlich | 45% | 53% | 55% | 42% | 32% | 32% | 50% | 50% | 53% | 55% | 23% | 19% | 39% | 63% | 44% |
| 2 | 20% | 25% | 25% | 26% | 30% | 25% | 22% | 23% | 30% | 25% | 22% | 22% | 30% | 22% | 25% |
| 3 | 16% | 13% | 11% | 20% | 17% | 24% | 14% | 13% | 8% | 9% | 25% | 28% | 11% | 7% | 15% |
| 4 | 11% | 4% | 4% | 9% | 11% | 10% | 9% | 8% | 5% | 5% | 18% | 19% | 10% | 2% | 9% |
| 5 Sehr unwahrscheinlich | 8% | 5% | 5% | 3% | 9% | 8% | 5% | 6% | 5% | 5% | 13% | 13% | 10% | 6% | 7% |
| Gesamt | 100% | 100% | 100% | 100% | 100% | 100% | 100% | 100% | 100% | 100% | 100% | 100% | 100% | 100% | 100% |
| Zufriedenheit mit dem Studium insgesamt, | | | | | | | | | | | | | | | |
| 1 Sehr wahrscheinlich | 33% | 50% | 52% | 41% | 34% | 26% | 45% | 48% | 54% | 45% | 25% | 19% | - | 67% | 41% |
| 2 | 20% | 18% | 29% | 25% | 31% | 26% | 25% | 32% | 33% | 32% | 19% | 22% | - | 22% | 26% |
| 3 | 23% | 20% | 10% | 23% | 14% | 21% | 18% | 8% | 4% | 16% | 18% | 26% | - | 3% | 15% |
| 4 | 10% | 5% | 4% | 7% | 12% | 14% | 6% | 6% | 4% | 5% | 24% | 19% | - | 3% | 10% |
| 5 Sehr unwahrscheinlich | 13% | 7% | 4% | 4% | 9% | 12% | 6% | 5% | 4% | 3% | 16% | 15% | - | 6% | 8% |
| Gesamt | 100% | 100% | 100% | 100% | 100% | 100% | 100% | 100% | 100% | 100% | 100% | 100% | - | 100% | 100% |
| 2012/13 | | | | | | | | | | | | | | | |
| 1 Sehr wahrscheinlich | 57% | 59% | 53% | 41% | 36% | 29% | 51% | 49% | 54% | 52% | 23% | 19% | - | 58% | 44% |
| 2 | 17% | 20% | 31% | 24% | 30% | 26% | 16% | 23% | 29% | 19% | 26% | 19% | - | 18% | 24% |
| 3 | 9% | 12% | 6% | 22% | 17% | 31% | 11% | 15% | 8% | 13% | 30% | 37% | - | 11% | 17% |
| 4 | 13% | 4% | 2% | 11% | 6% | 5% | 14% | 9% | 4% | 8% | 12% | 22% | - | 3% | 9% |
| 5 Sehr unwahrscheinlich | 4% | 4% | 8% | 2% | 11% | 10% | 8% | 5% | 4% | 8% | 9% | 4% | - | 11% | 7% |
| Gesamt | 100% | 100% | 100% | 100% | 100% | 100% | 100% | 100% | 100% | 100% | 100% | 100% | - | 100% | 100% |
| 2011/12 | | | | | | | | | | | | | | | |
| 1 Sehr wahrscheinlich | 29% | 39% | 52% | 42% | 25% | 50% | 49% | 50% | 51% | 57% | 15% | 18% | 30% | 80% | 41% |
| 2 | 33% | 37% | 19% | 19% | 39% | 20% | 27% | 19% | 27% | 31% | 20% | 21% | 35% | 17% | 26% |
| 3 | 17% | 10% | 19% | 25% | 20% | 13% | 14% | 16% | 14% | 6% | 30% | 24% | 8% | 3% | 17% |
| 4 | 13% | 7% | 6% | 11% | 7% | 13% | 8% | 6% | 3% | 6% | 24% | 21% | 11% | 0% | 10% |
| 5 Sehr unwahrscheinlich | 8% | 7% | 4% | 3% | 8% | 3% | 1% | 9% | 5% | 0% | 11% | 18% | 16% | 0% | 7% |
| Gesamt | 100% | 100% | 100% | 100% | 100% | 100% | 100% | 100% | 100% | 100% | 100% | 100% | 100% | 100% | 100% |
| 2010/11 | | | | | | | | | | | | | | | |
| 1 Sehr wahrscheinlich | 72% | 66% | 66% | 48% | 34% | 24% | 54% | 56% | 55% | 67% | 31% | / | 44% | 44% | 49% |
| 2 | 6% | 28% | 20% | 39% | 21% | 29% | 22% | 15% | 28% | 20% | 21% | / | 27% | 32% | 23% |
| 3 | 11% | 6% | 9% | 3% | 19% | 35% | 11% | 11% | 5% | 2% | 19% | / | 13% | 12% | 12% |
| 4 | 6% | 0% | 3% | 6% | 19% | 6% | 6% | 13% | 8% | 2% | 13% | / | 10% | 4% | 8% |
| 5 Sehr unwahrscheinlich | 6% | 0% | 3% | 3% | 6% | 6% | 8% | 6% | 5% | 9% | 16% | / | 6% | 8% | 7% |
| Gesamt | 100% | 100% | 100% | 100% | 100% | 100% | 100% | 100% | 100% | 100% | 100% | / | 100% | 100% | 100% |
| Mittelwerte; alle JG | 2,2 | 1,8 | 1,8 | 2,0 | 2,3 | 2,4 | 2,0 | 2,0 | 1,8 | 1,8 | 2,8 | 2,8 | 2,2 | 1,7 | 2,1 |
| Anzahl | 95 | 178 | 180 | 179 | 259 | 131 | 316 | 266 | 244 | 166 | 356 | 96 | 100 | 134 | 2.700 |

Frage: Wenn Sie - rückblickend - noch einmal die freie Wahl hätten, würden Sie denselben Studiengang wählen? Antwortskala von 1 = 'Sehr wahrscheinlich' bis 5 = 'Sehr unwahrscheinlich'.

Gruppen mit geringen Fallzahlen (< 10) werden aus Datenschutzgründen nicht weiter differenziert.