



Universität für Bodenkultur Wien

AbsolventInnenbefragung

Ergebnisse der vier Erstbefragungen der
Abschlussjahrgänge 2010/11 bis 2013/14

Kooperationsprojekt AbsolventInnenstudie (KOAB)
Universität für Bodenkultur Wien

Spezialauswertung Studienbedingungen
für den Fachbereich
Agrarwissenschaften

Rückfragehinweis:

Mag.^a Elfriede Wagner, Stabsstelle Qualitätsmanagement
www.boku.ac.at/qm.html

Erstellt im März 2017

Inhaltsverzeichnis

1	Einleitung.....	3
2	Bewertung der Studienangebote und –bedingungen	4
3	Bewertung der Beratungs- und Betreuungselemente.....	9
4	Bewertung der Ausstattung.....	11
5	Vermittlung von fachbezogenen Englischsprachkenntnissen	13
6	Bewertung der praxis- und berufsbezogenen Studienelemente	15
7	Zufriedenheit mit dem Studium.....	19
8	Stärken und Schwächen des Studiums	21
9	Die Studienentscheidung im Rückblick.....	22

1 Einleitung

Das **Kooperationsprojekt AbsolventInnenstudien (KOAB)** ist ein vom International Centre for Higher Education Research (INCHER-Kassel) koordiniertes Forschungsprojekt. Im Rahmen von KOAB werden seit 2009 jährlich bis zu 170.000 HochschulabsolventInnen von ca. 80 Hochschulen etwa eineinhalb Jahre nach Studienabschluss zu ihrem Studium und zum Berufseinstieg befragt.

Als **zentrale Themen** werden der Verbleib nach Studienabschluss, die Beschäftigungssuche und Fragen zum Beruf behandelt. Auch im Studium erworbenen Kompetenzen sowie die retrospektive Bewertung des Studiums finden Beachtung. Ein für die Partnerhochschulen entwickelter Kernfragebogen von INCHER-Kassel und optionale (BOKU-)spezifische Zusatzfragen erlauben individuelle Auswertungen zum Berufsverlauf der ehemaligen BOKU-Studierenden.

Die vorliegende **Spezialauswertung** enthält die retrospektive Bewertung der Studienbedingungen für den Fachbereich Agrarwissenschaften und berücksichtigt dabei vier Erhebungswellen (2012/13, 2013/14, 2014/15 und 2015/16).

Befragung

Die vier Vollerhebungen jeweils eines AbsolventInnenjahrgangs starteten stets im Oktober mit der Aussendung der persönlichen Zugangscodes an die BOKU-AbsolventInnen und wurde in Kooperation mit dem Alumnidachverband der BOKU durchgeführt. Dabei wurden die AbsolventInnen jeweils per E-Mail sowie postalisch in mehreren Wellen kontaktiert.

Der Online-Fragebogen in deutscher und englischer Sprache war jeweils von Oktober bis Februar freigeschaltet. Etwa die Hälfte der AbsolventInnen nahm die Gelegenheit wahr, an dieser anonymen Befragung teilzunehmen: Im Schnitt der vier Erhebungen beläuft sich die Rücklaufquote auf beachtliche 51,8%, nach Ausschluss der frühzeitigen FragebogenabbrecherInnen¹ und Plausibilitätscheck auf 49,1%. Der Fragebogen-Dropout beträgt etwa ein Zehntel, somit beantworteten 43,9% der AbsolventInnen der vier untersuchten Jahrgänge den Fragebogen vollständig.

Repräsentativität

Die Stichprobe zeigt eine hohe Übereinstimmung mit der Grundgesamtheit der untersuchten AbsolventInnenjahrgänge: Frauen und österreichische StaatsbürgerInnen sind leicht überrepräsentiert, Promovierte und Ältere leicht unterrepräsentiert.

Es sei ausdrücklich darauf hingewiesen, dass bei der Interpretation der Ergebnisse die zum Teil geringen Fallzahlen beachtet werden müssen!

¹ Diejenigen, die den Fragebogen ohne Beantwortung einer Frage wieder schließen.

Legende und Fallzahl Fachbereich AW nach Jahrgängen

	2010/11	2011/12	2012/13	2013/14	Gesamt	Anteil
AE_M Master Agrar- und Ernährungswissenschaft	9	23	30	10	72	12%
AB_M Master Agrarbiologie; EM in Animal Breeding and Genetics	5	2	4	4	15	2%
AW_B Bachelor Agrarwissenschaften	64	85	72	84	305	50%
HS_M Master Horticultural Sciences	5	6	5	5	21	3%
NP_M Master Nutzpflanzenwissenschaften	9	23	19	15	66	11%
NT_M Master Nutztierwissenschaften	13	10	17	22	62	10%
ÖL_M Master Ökologische Landwirtschaft	7	2	5	6	20	3%
PM_M Master Phytomedizin	11	4	2	5	22	4%
WO_B Bachelor Weinbau, Önologie und Weinwirtschaft	6	3	10	8	27	4%
Gesamt	129	156	164	159	610	100%

Die nachfolgend dargestellten Auswertungen wurden von der Stabstelle Qualitätsmanagement der BOKU erstellt und basieren z.T. auf Standardauswertungen des KOAB-Projektteams.

Auf der Webseite www.boku.ac.at/absstudien.html sind zahlreiche Ergebnisberichte und Spezialauswertungen auf Ebene von BOKU gesamt wie auf Fachbereichs-Ebene abrufbar. Weitere Informationen zum Projekt KOAB sind ebenfalls dort zu finden. Für Fragen und nähere Auskünfte steht Ihnen Mag.^a Elfriede Wagner, Stabsstelle Qualitätsmanagement (www.boku.ac.at/qm.html), gerne zur Verfügung.

2 Bewertung der Studienangebote und -bedingungen

Wie in Grafik 1 und Tabellen 1 und 2 ersichtlich, bewerten die AbsolventInnen der Agrarwissenschaften die organisatorischen Studienbedingungen als relativ gut. Insbesondere die Möglichkeit, die Studienanforderungen in der dafür vorgesehenen Zeit zu erfüllen wird von fast Dreiviertel als (sehr) gut bewertet. Kritischer wird die Vermittlung von überfachlichen Skills, wie mündliches Präsentieren (46% gut oder sehr gut) oder das Verfassen von wissenschaftlichen Texten (39% gut oder sehr gut) gesehen. Die didaktische Qualität der Lehre (45% gut oder sehr gut) bleibt weniger positiv in Erinnerung als die fachliche Qualität der Lehre (76% gut oder sehr gut). Einen besonders guten Eindruck hinterlässt der Kontakt zu Mitstudierenden, welcher von 92% der Befragten als (sehr) gut angesehen wird.

Studienangebote und Studienbedingungen werden von den AbsolventInnen der Masterstudien Nutztierwissenschaften und Ökologische Landwirtschaft innerhalb der Agrarwissenschaften am besten bewertet. Am kritischsten äußern sich hingegen die AbsolventInnen der beiden Bachelor-Studien.

Grafik 1 Bewertung der Studienangebote und -bedingungen nach Fachbereich AW

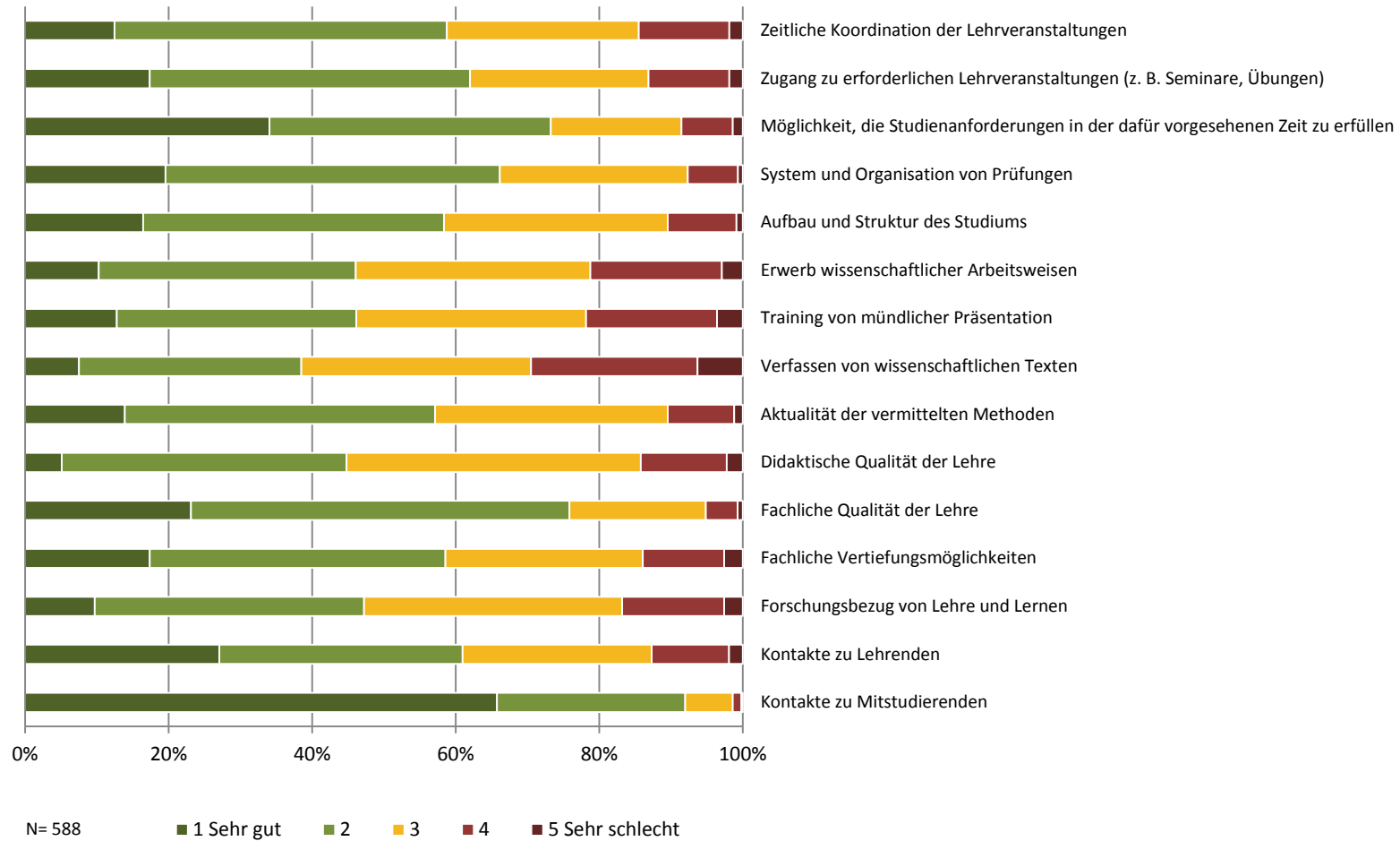


Tabelle 1 Bewertung der Studienangebote und -bedingungen im Fachbereich AW nach abgeschlossenem Studium (arithmetischer Mittelwert)

	AE_M	AB_M	AW_B	HS_M	NP_M	NT_M	ÖL_M	PM_M	WO_B	Gesamt
Zeitliche Koordination der Lehrveranstaltungen	2,3	1,6	2,6	2,8	2,2	2,3	2,4	2,3	2,5	2,5
Zugang zu erforderlichen Lehrveranstaltungen (z. B. Seminare, Übungen)	1,8	1,7	2,7	2,4	2,0	2,2	1,8	1,7	2,4	2,4
Möglichkeit, die Studienanforderungen in der dafür vorgesehenen Zeit zu erfüllen	1,9	1,4	2,2	1,8	1,8	1,8	2,1	1,7	2,8	2,0
System und Organisation von Prüfungen	2,1	1,8	2,3	2,0	2,1	2,0	2,3	1,7	2,7	2,2
Aufbau und Struktur des Studiums	2,4	2,2	2,4	2,7	2,2	1,9	2,6	2,2	2,8	2,4
Erwerb wissenschaftlicher Arbeitsweisen	2,3	2,5	2,9	2,7	2,5	2,3	2,0	3,0	3,1	2,7
Training von mündlicher Präsentation	2,3	2,9	2,9	2,3	2,7	2,2	2,1	2,4	2,9	2,7
Verfassen von wissenschaftlichen Texten	2,5	2,9	3,2	2,9	2,5	2,4	2,1	3,2	3,3	2,9
Aktualität der vermittelten Methoden	2,3	2,5	2,5	2,7	2,5	1,9	2,1	2,2	2,2	2,4
Didaktische Qualität der Lehre	2,6	2,3	2,8	3,0	2,7	2,4	2,7	2,5	2,4	2,7
Fachliche Qualität der Lehre	2,1	1,9	2,1	2,5	2,0	1,8	2,1	1,8	1,8	2,1
Fachliche Vertiefungsmöglichkeiten	2,4	2,1	2,5	2,9	2,4	2,1	1,9	2,4	2,6	2,4
Forschungsbezug von Lehre und Lernen	2,5	2,4	2,8	2,5	2,6	2,2	2,2	2,3	2,8	2,6
Kontakte zu Lehrenden	2,1	2,3	2,6	2,3	1,9	1,8	1,6	1,5	1,8	2,3
Kontakte zu Mitstudierenden	1,4	2,0	1,4	1,7	1,6	1,3	1,1	1,2	1,4	1,4
Anzahl	70	14	297	20	63	58	18	22	26	588

Frage: Wie beurteilen Sie die folgenden Studienangebote und -bedingungen in Ihrem Fach? Antwortskala von 1 = 'Sehr gut' bis 5 = 'Sehr schlecht'.

Tabelle 2 Bewertung der Studienangebote und -bedingungen im Fachbereich AW nach abgeschlossenem Studium

	AE_M	AB_M	AW_B	HS_M	NP_M	NT_M	ÖL_M	PM_M	WO_B	Gesamt
Zeitliche Koordination der Lehrveranstaltungen										
Gut (Werte 1 und 2)	71%	100%	52%	50%	74%	60%	61%	59%	50%	59%
Teils, teils (Wert 3)	16%	0%	31%	15%	19%	29%	28%	27%	42%	27%
Schlecht (Werte 4 und 5)	13%	0%	18%	35%	6%	10%	11%	14%	8%	14%
Gesamt	100%	100%	100%	100%	100%	100%	100%	100%	100%	100%
Zugang zu erforderlichen Lehrveranstaltungen (z. B. Seminare, Übungen)										
Gut (Werte 1 und 2)	89%	86%	47%	65%	81%	71%	72%	86%	54%	62%
Teils, teils (Wert 3)	10%	14%	32%	25%	16%	21%	28%	14%	31%	25%
Schlecht (Werte 4 und 5)	1%	0%	21%	10%	3%	9%	0%	0%	15%	13%
Gesamt	100%	100%	100%	100%	100%	100%	100%	100%	100%	100%

Universität für Bodenkultur Wien: KOAB-Spezialauswertung, Studienbedingungen AW (Abschlussjahrgänge 2010/11 bis 2013/14)

	AE_M	AB_M	AW_B	HS_M	NP_M	NT_M	ÖL_M	PM_M	WO_B	Gesamt
Möglichkeit, die Studienanforderungen in der dafür vorgesehenen Zeit zu erfüllen										
Gut (Werte 1 und 2)	80%	100%	67%	80%	85%	84%	67%	86%	46%	73%
Teils, teils (Wert 3)	19%	0%	23%	15%	8%	10%	28%	14%	15%	18%
Schlecht (Werte 4 und 5)	1%	0%	10%	5%	6%	5%	6%	0%	38%	9%
Gesamt	100%	100%	100%	100%	100%	100%	100%	100%	100%	100%
System und Organisation von Prüfungen										
Gut (Werte 1 und 2)	70%	86%	61%	75%	75%	76%	61%	82%	46%	66%
Teils, teils (Wert 3)	26%	7%	30%	20%	17%	21%	39%	14%	38%	26%
Schlecht (Werte 4 und 5)	4%	7%	9%	5%	8%	3%	0%	5%	15%	8%
Gesamt	100%	100%	100%	100%	100%	100%	100%	100%	100%	100%
Aufbau und Struktur des Studiums										
Gut (Werte 1 und 2)	56%	64%	55%	60%	69%	79%	47%	68%	31%	58%
Teils, teils (Wert 3)	34%	29%	34%	10%	23%	17%	35%	27%	58%	31%
Schlecht (Werte 4 und 5)	10%	7%	11%	30%	8%	3%	18%	5%	12%	10%
Gesamt	100%	100%	100%	100%	100%	100%	100%	100%	100%	100%
Erwerb wissenschaftlicher Arbeitsweisen										
Gut (Werte 1 und 2)	63%	43%	38%	42%	60%	60%	67%	33%	35%	46%
Teils, teils (Wert 3)	26%	50%	38%	32%	24%	26%	28%	24%	27%	33%
Schlecht (Werte 4 und 5)	11%	7%	24%	26%	16%	14%	6%	43%	38%	21%
Gesamt	100%	100%	100%	100%	100%	100%	100%	100%	100%	100%
Training von mündlicher Präsentation										
Gut (Werte 1 und 2)	67%	36%	36%	60%	50%	59%	67%	64%	38%	46%
Teils, teils (Wert 3)	19%	29%	38%	20%	27%	34%	28%	18%	27%	32%
Schlecht (Werte 4 und 5)	14%	36%	26%	20%	23%	7%	6%	18%	35%	22%
Gesamt	100%	100%	100%	100%	100%	100%	100%	100%	100%	100%
Verfassen von wissenschaftlichen Texten										
Gut (Werte 1 und 2)	60%	36%	26%	40%	56%	57%	72%	32%	19%	39%
Teils, teils (Wert 3)	26%	43%	34%	25%	33%	33%	22%	18%	42%	32%
Schlecht (Werte 4 und 5)	14%	21%	40%	35%	11%	10%	6%	50%	38%	29%
Gesamt	100%	100%	100%	100%	100%	100%	100%	100%	100%	100%
Aktualität der vermittelten Methoden										
Gut (Werte 1 und 2)	63%	57%	51%	45%	53%	77%	72%	64%	73%	57%
Teils, teils (Wert 3)	31%	36%	38%	35%	31%	16%	28%	32%	15%	32%
Schlecht (Werte 4 und 5)	6%	7%	12%	20%	16%	7%	0%	5%	12%	10%
Gesamt	100%	100%	100%	100%	100%	100%	100%	100%	100%	100%

Universität für Bodenkultur Wien: KOAB-Spezialauswertung, Studienbedingungen AW (Abschlussjahrgänge 2010/11 bis 2013/14)

	AE_M	AB_M	AW_B	HS_M	NP_M	NT_M	ÖL_M	PM_M	WO_B	Gesamt
Didaktische Qualität der Lehre										
Gut (Werte 1 und 2)	49%	64%	38%	35%	47%	60%	39%	59%	58%	45%
Teils,teils (Wert 3)	39%	21%	46%	40%	40%	31%	50%	27%	31%	41%
Schlecht (Werte 4 und 5)	13%	14%	16%	25%	13%	9%	11%	14%	12%	14%
Gesamt	100%	100%	100%	100%	100%	100%	100%	100%	100%	100%
Fachliche Qualität der Lehre										
Gut (Werte 1 und 2)	77%	86%	73%	55%	83%	81%	67%	86%	81%	76%
Teils,teils (Wert 3)	17%	14%	21%	20%	13%	17%	33%	14%	19%	19%
Schlecht (Werte 4 und 5)	6%	0%	6%	25%	5%	2%	0%	0%	0%	5%
Gesamt	100%	100%	100%	100%	100%	100%	100%	100%	100%	100%
Fachliche Vertiefungsmöglichkeiten										
Gut (Werte 1 und 2)	61%	86%	56%	45%	60%	68%	72%	50%	50%	59%
Teils, teils (Wert 3)	23%	0%	32%	20%	24%	23%	22%	41%	23%	27%
Schlecht (Werte 4 und 5)	16%	14%	12%	35%	16%	9%	6%	9%	27%	14%
Gesamt	100%	100%	100%	100%	100%	100%	100%	100%	100%	100%
Forschungsbezug von Lehre und Lernen										
Gut (Werte 1 und 2)	54%	71%	38%	55%	55%	65%	61%	55%	42%	47%
Teils, teils (Wert 3)	33%	14%	40%	25%	32%	30%	39%	36%	38%	36%
Schlecht (Werte 4 und 5)	13%	14%	22%	20%	13%	5%	0%	9%	21%	17%
Gesamt	100%	100%	100%	100%	100%	100%	100%	100%	100%	100%
Kontakte zu Lehrenden										
Gut (Werte 1 und 2)	70%	62%	47%	60%	76%	79%	89%	86%	85%	61%
Teils, teils (Wert 3)	22%	15%	35%	30%	16%	17%	6%	14%	8%	26%
Schlecht (Werte 4 und 5)	9%	23%	18%	10%	8%	3%	6%	0%	8%	13%
Gesamt	100%	100%	100%	100%	100%	100%	100%	100%	100%	100%
Kontakte zu Mitstudierenden										
Gut (Werte 1 und 2)	97%	79%	92%	85%	83%	98%	100%	95%	96%	92%
Teils, teils (Wert 3)	3%	7%	7%	15%	16%	2%	0%	5%	4%	7%
Schlecht (Werte 4 und 5)	0%	14%	2%	0%	2%	0%	0%	0%	0%	1%
Gesamt	100%	100%	100%	100%	100%	100%	100%	100%	100%	100%
Anzahl	70	14	297	20	63	58	18	22	26	588

Frage: Wie beurteilen Sie die folgenden Studienangebote und -bedingungen in Ihrem Fach? Antwortskala von 1 = 'Sehr gut' bis 5 = 'Sehr schlecht'.

3 Bewertung der Beratungs- und Betreuungselemente

Individuelle Berufsberatung an der BOKU wird nur von 14% der Befragten aus dem Fachbereich Agrarwissenschaften als (sehr) gut bewertet. Etwas besser schneidet die fachbezogene Studienberatung mit 29% ab. Besprechungen von Prüfungen, Hausarbeiten u. ä. werden hingegen immerhin von 41% als (sehr) gut angesehen und die fachliche Beratung und Betreuung durch Lehrende sogar von 62%.

Innerhalb der Agrarwissenschaften vergeben die MasterabsolventInnen aus Phytomedizin die beste Bewertung der Beratungs- und Betreuungselemente. AbsolventInnen des Masterstudiums Agrar- und Ernährungswirtschaft und des Bachelorstudiums Agrarwissenschaften verteilen hier weniger gute Noten.

Grafik 2 Bewertung der Beratungs- und Betreuungselemente im Fachbereich AW

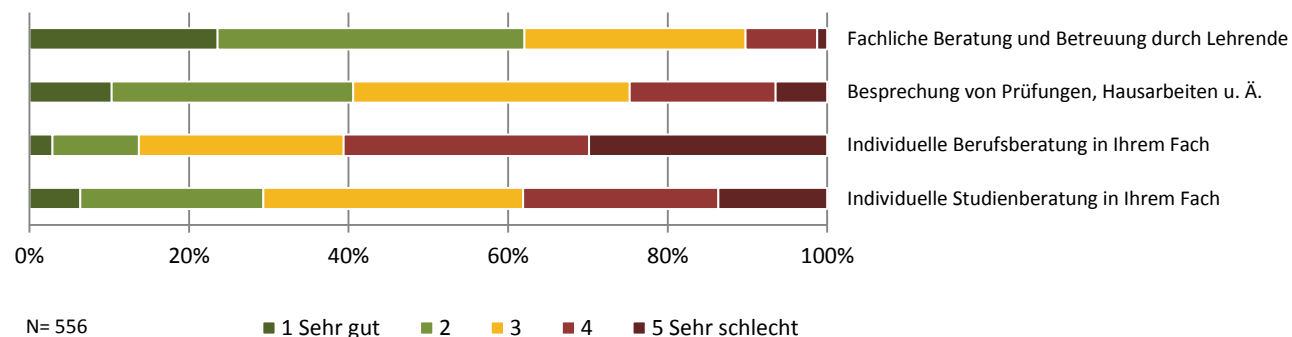


Tabelle 3 Bewertung der Beratungs- und Betreuungselemente im Fachbereich AW nach abgeschlossenem Studium (arithmetischer Mittelwert)

	AE_M	AB_M	AW_B	HS_M	NP_M	NT_M	ÖL_M	PM_M	WO_B	Gesamt
Fachliche Beratung und Betreuung durch Lehrende	2,3	2,2	2,4	2,4	2,0	1,9	2,1	1,6	2,2	2,3
Besprechung von Prüfungen, Hausarbeiten u. Ä.	2,7	2,5	3,0	2,6	2,6	2,4	2,8	1,8	3,0	2,8
Individuelle Berufsberatung in Ihrem Fach	4,1	3,6	3,8	3,1	3,5	3,7	3,9	3,2	3,6	3,7
Individuelle Studienberatung in Ihrem Fach	3,3	3,8	3,1	3,0	3,3	3,2	2,9	2,8	3,2	3,2
Anzahl	66	12	274	20	63	58	16	22	25	556

Frage: Wie beurteilen Sie die folgenden Beratungs- und Betreuungselemente in Ihrem Fach? Antwortskala von 1 = 'Sehr gut' bis 5 = 'Sehr schlecht'.

Tabelle 4 Bewertung der Beratungs- und Betreuungselemente im Fachbereich AW nach abgeschlossenem Studium

	AE_M	AB_M	AW_B	HS_M	NP_M	NT_M	ÖL_M	PM_M	WO_B	Gesamt
Fachliche Beratung und Betreuung durch Lehrende										
Gut (Werte 1 und 2)	61%	67%	55%	45%	68%	79%	75%	86%	64%	62%
Teils, teils (Wert 3)	24%	17%	32%	40%	27%	19%	25%	9%	28%	28%
Schlecht (Werte 4 und 5)	15%	17%	13%	15%	5%	2%	0%	5%	8%	10%
Gesamt	100%	100%	100%	100%	100%	100%	100%	100%	100%	100%
Besprechung von Prüfungen, Hausarbeiten u. Ä.										
Gut (Werte 1 und 2)	44%	42%	30%	50%	57%	58%	38%	85%	27%	41%
Teils, teils (Wert 3)	27%	58%	39%	28%	29%	29%	31%	10%	50%	35%
Schlecht (Werte 4 und 5)	29%	0%	31%	22%	14%	13%	31%	5%	23%	25%
Gesamt	100%	100%	100%	100%	100%	100%	100%	100%	100%	100%
Individuelle Berufsberatung in Ihrem Fach										
Gut (Werte 1 und 2)	7%	18%	9%	39%	21%	20%	7%	28%	16%	14%
Teils, teils (Wert 3)	22%	27%	27%	22%	27%	20%	21%	33%	37%	26%
Schlecht (Werte 4 und 5)	72%	55%	64%	39%	52%	61%	71%	39%	47%	61%
Gesamt	100%	100%	100%	100%	100%	100%	100%	100%	100%	100%
Individuelle Studienberatung in Ihrem Fach										
Gut (Werte 1 und 2)	24%	10%	30%	42%	25%	30%	36%	41%	23%	29%
Teils, teils (Wert 3)	29%	30%	32%	21%	35%	35%	29%	41%	45%	33%
Schlecht (Werte 4 und 5)	47%	60%	38%	37%	39%	35%	36%	18%	32%	38%
Gesamt	100%	100%	100%	100%	100%	100%	100%	100%	100%	100%
Anzahl	66	12	274	20	63	58	16	22	25	556

Frage: Wie beurteilen Sie die folgenden Beratungs- und Betreuungselemente in Ihrem Fach? Antwortskala von 1 = 'Sehr gut' bis 5 = 'Sehr schlecht'.

4 Bewertung der Ausstattung

Während die Befragten den Zugang zu notwendiger Literatur in der Fachbibliothek (78% gut bzw. sehr gut) und zu EDV-Diensten (73% gut bzw. sehr gut) überaus positiv bewerten, wird die räumliche Ausstattung deutlich kritischer gesehen (Verfügbarkeit von Lehr- und Lernräumen: 42% gut bzw. sehr gut, Ausstattung der Lehr- und Lernräume: 44% gut und sehr gut).

Grafik 3 Bewertung der Ausstattung im Fachbereich AW

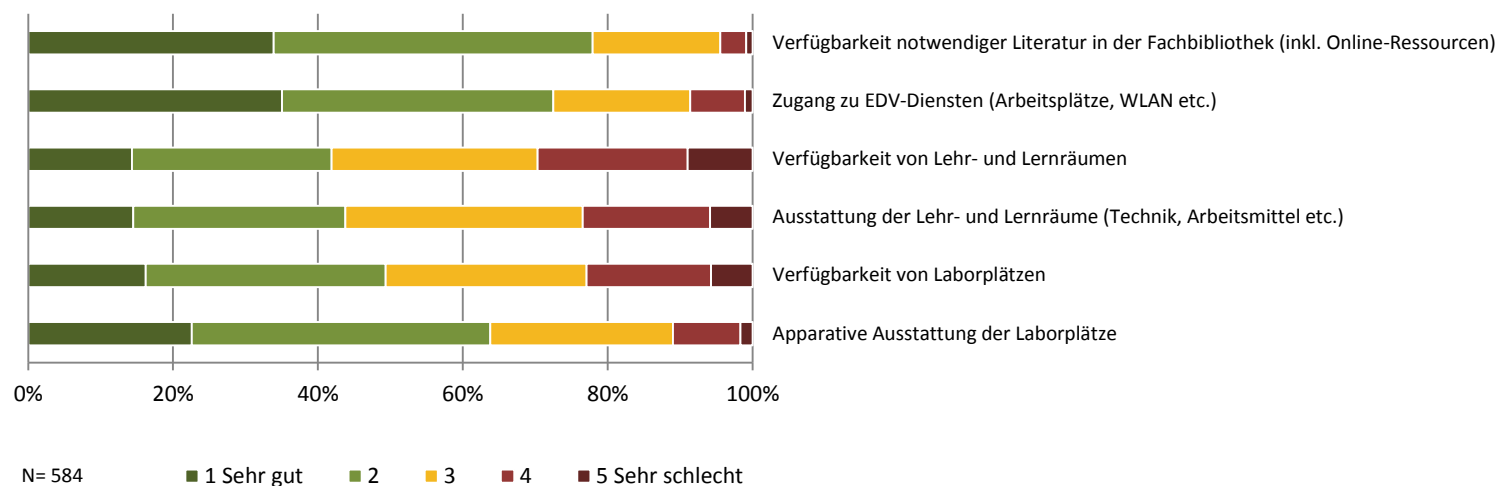


Tabelle 5 Bewertung der Ausstattung im Fachbereich AW nach abgeschlossenem Studium (arithmetischer Mittelwert)

	AE_M	AB_M	AW_B	HS_M	NP_M	NT_M	ÖL_M	PM_M	WO_B	Gesamt
Verfügbarkeit notwendiger Literatur in der Fachbibliothek (inkl. Online-Ressourcen)	2,0	1,6	2,0	1,8	2,0	1,9	1,8	1,6	2,0	1,9
Zugang zu EDV-Diensten (Arbeitsplätze, WLAN etc.)	2,1	1,6	2,0	1,7	2,2	2,0	2,4	1,7	1,9	2,0
Verfügbarkeit von Lehr- und Lernräumen	2,5	2,4	3,1	1,6	2,9	2,7	2,8	2,3	2,7	2,8
Ausstattung der Lehr- und Lernräume (Technik, Arbeitsmittel etc.)	2,7	2,4	2,8	1,8	2,9	2,6	2,7	2,3	2,7	2,7
Verfügbarkeit von Laborplätzen	3,5	2,5	2,9	1,6	2,4	2,3	2,0	2,1	2,6	2,6
Apparative Ausstattung der Laborplätze	3,0	2,0	2,3	1,8	2,5	1,8	2,2	2,3	2,3	2,3
Anzahl	70	14	295	20	62	57	18	22	26	584

Frage: Wie beurteilen Sie die Ausstattung in Ihrem Studium/Studiengang? Antwortskala von 1 = 'Sehr gut' bis 5 = 'Sehr schlecht'.

Tabelle 6 Bewertung der Ausstattung im Fachbereich AW nach abgeschlossenem Studium

	AE_M	AB_M	AW_B	HS_M	NP_M	NT_M	ÖL_M	PM_M	WO_B	Gesamt
Verfügbarkeit notwendiger Literatur in der Fachbibliothek (inkl. Online-Ressourcen)										
Gut (Werte 1 und 2)	70%	86%	78%	85%	81%	77%	89%	82%	73%	78%
Teils, teils (Wert 3)	27%	14%	16%	15%	13%	19%	11%	18%	23%	18%
Schlecht (Werte 4 und 5)	3%	0%	6%	0%	6%	4%	0%	0%	4%	4%
Gesamt	100%	100%	100%	100%	100%	100%	100%	100%	100%	100%
Zugang zu EDV-Diensten (Arbeitsplätze, WLAN etc.)										
Gut (Werte 1 und 2)	69%	86%	73%	90%	60%	73%	56%	91%	81%	73%
Teils, teils (Wert 3)	21%	14%	19%	10%	27%	16%	28%	5%	15%	19%
Schlecht (Werte 4 und 5)	10%	0%	8%	0%	13%	11%	17%	5%	4%	9%
Gesamt	100%	100%	100%	100%	100%	100%	100%	100%	100%	100%
Verfügbarkeit von Lehr- und Lernräumen										
Gut (Werte 1 und 2)	50%	50%	34%	95%	43%	43%	39%	64%	38%	42%
Teils, teils (Wert 3)	30%	43%	27%	0%	30%	36%	28%	23%	42%	28%
Schlecht (Werte 4 und 5)	20%	7%	39%	5%	28%	21%	33%	14%	19%	30%
Gesamt	100%	100%	100%	100%	100%	100%	100%	100%	100%	100%
Ausstattung der Lehr- und Lernräume (Technik, Arbeitsmittel etc.)										
Gut (Werte 1 und 2)	44%	50%	41%	75%	40%	41%	39%	73%	42%	44%
Teils, teils (Wert 3)	37%	36%	32%	25%	34%	36%	44%	9%	42%	33%
Schlecht (Werte 4 und 5)	19%	14%	28%	0%	26%	23%	17%	18%	15%	23%
Gesamt	100%	100%	100%	100%	100%	100%	100%	100%	100%	100%
Verfügbarkeit von Laborplätzen										
Gut (Werte 1 und 2)	0%	60%	37%	88%	68%	64%	100%	62%	56%	49%
Teils, teils (Wert 3)	67%	20%	34%	12%	16%	21%	0%	24%	19%	28%
Schlecht (Werte 4 und 5)	33%	20%	29%	0%	16%	14%	0%	14%	25%	23%
Gesamt	100%	100%	100%	100%	100%	100%	100%	100%	100%	100%
Apparative Ausstattung der Laborplätze										
Gut (Werte 1 und 2)	17%	78%	63%	76%	60%	84%	80%	48%	67%	64%
Teils, teils (Wert 3)	67%	22%	25%	24%	20%	12%	20%	43%	27%	25%
Schlecht (Werte 4 und 5)	17%	0%	13%	0%	20%	4%	0%	10%	7%	11%
Gesamt	100%	100%	100%	100%	100%	100%	100%	100%	100%	100%
Anzahl	70	14	295	20	62	57	18	22	26	584

Frage: Wie beurteilen Sie die Ausstattung in Ihrem Studium/Studiengang? Antwortskala von 1 = 'Sehr gut' bis 5 = 'Sehr schlecht'.

5 Vermittlung von fachbezogenen Englischsprachkenntnissen

Den Tabellen 7 und 8 und Grafik 4 ist zu entnehmen, dass die Vermittlung von Englischsprachkenntnissen auf wenig Zufriedenheit stößt. Etwa die Hälfte der AbsolventInnen beurteilt sowohl die Vorbereitung auf englischsprachige Fachkommunikation als auch die Vorbereitung auf den Umgang mit englischsprachiger Literatur als (sehr) schlecht. Eine positive Ausnahme stellt diesbezüglich der International Master in Horticultural Sciences dar.

Grafik 4 Vermittlung von fachbezogenen Englischsprachkenntnissen im Fachbereich AW (Jahrgänge 2010/11-2012/13)

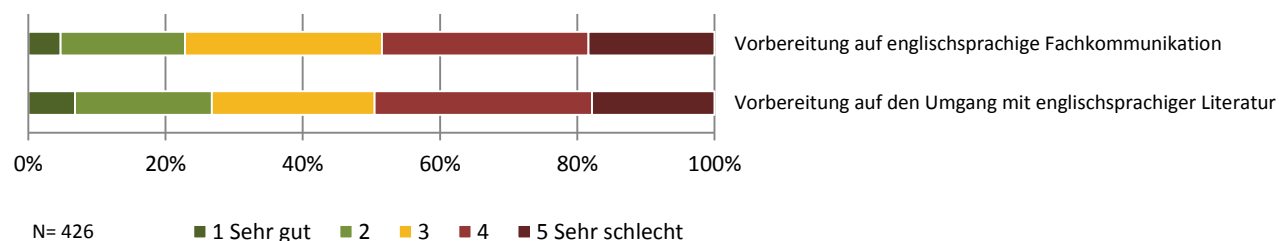


Tabelle 7 Vermittlung von fachbezogenen Englischsprachkenntnissen im Fachbereich AW nach abgeschlossenem Studium (arithmetischer Mittelwert der Jahrgänge 2010/11-2012/13)

	AE_M	AB_M	AW_B	HS_M	NP_M	NT_M	ÖL_M	PM_M	WO_B	Gesamt
Vorbereitung auf englischsprachige Fachkommunikation	3,4	3,0	3,7	2,0	3,3	3,0	2,8	2,8	3,4	3,4
Vorbereitung auf den Umgang mit englischsprachiger Literatur	3,3	2,8	3,6	1,9	3,5	2,8	2,6	2,8	3,7	3,3
Anzahl	61	10	207	15	48	36	14	17	18	426

Frage: Wie beurteilen Sie die Vermittlung von fachbezogenen Fremdsprachenkenntnissen in Ihrem Studium/Studiengang? Antwortskala von 1 = 'Sehr gut' bis 5 = 'Sehr schlecht'.

Tabelle 8 Vermittlung von fachbezogenen Englischsprachkenntnissen im Fachbereich AW nach abgeschlossenem Studium (Jahrgänge 2010/11-2012/13)

	AE_M	AB_M	AW_B	HS_M	NP_M	NT_M	ÖL_M	PM_M	WO_B	Gesamt
Vorbereitung auf englischsprachige Fachkommunikation										
Gut (Werte 1 und 2)	25%	30%	12%	73%	25%	33%	43%	47%	28%	23%
Teils, teils (Wert 3)	26%	30%	30%	20%	25%	39%	29%	24%	28%	29%
Schlecht (Werte 4 und 5)	49%	40%	58%	7%	50%	28%	29%	29%	44%	48%
Gesamt	100%	100%	100%	100%	100%	100%	100%	100%	100%	100%
Vorbereitung auf den Umgang mit englischsprachiger Literatur										
Gut (Werte 1 und 2)	28%	30%	16%	80%	23%	53%	43%	47%	22%	27%
Teils, teils (Wert 3)	28%	50%	24%	13%	21%	17%	29%	29%	17%	24%
Schlecht (Werte 4 und 5)	44%	20%	60%	7%	56%	31%	29%	24%	61%	50%
Gesamt	100%	100%	100%	100%	100%	100%	100%	100%	100%	100%
Anzahl	61	10	207	15	48	36	14	17	18	426

Frage: Wie beurteilen Sie die Vermittlung von fachbezogenen Fremdsprachenkenntnissen in Ihrem Studium/Studiengang? Antwortskala von 1 = 'Sehr gut' bis 5 = 'Sehr schlecht'.

6 Bewertung der praxis- und berufsbezogenen Studienelemente

Wie weiter oben schon sichtbar wurde, stehen Beratung und Betreuung beim Übergang vom Studium ins Berufsleben im Fachbereich Agrarwissenschaften wie an der BOKU insgesamt nicht im Fokus. Dies setzt sich in der Bewertung einiger praxis- und berufsbezogenen Studienelemente fort: Die Unterstützung bei der Stellensuche bewerten im Schnitt nur 10% der Befragten als (sehr) gut, ähnlich die Unterstützung bei der Suche nach geeigneten Praktikumsplätzen (13%). Das Angebot an berufsorientierenden Veranstaltungen wird nur von 15% als (sehr) gut bewertet.

Die Aktualität der vermittelten Lehrinhalte schneidet wesentlich besser ab: 55% der Befragten geben hier eine (sehr) gute Bewertung ab. Auch die Verknüpfung von Theorie und Praxis wird von 40% als (sehr) gut bewertet. Der Praxisbezug der Lehrinhalte wird zu 38% als (sehr) gut bewertet, wobei die einzelnen Studien recht unterschiedliche Ergebnisse liefern: von 31% (sehr) gut im AW-Bachelor bis zu 65% im Weinbau-Bachelor (siehe Tabelle 10).

Grafik 5 Bewertung der praxis- und berufsbezogenen Studienelemente im Fachbereich AW

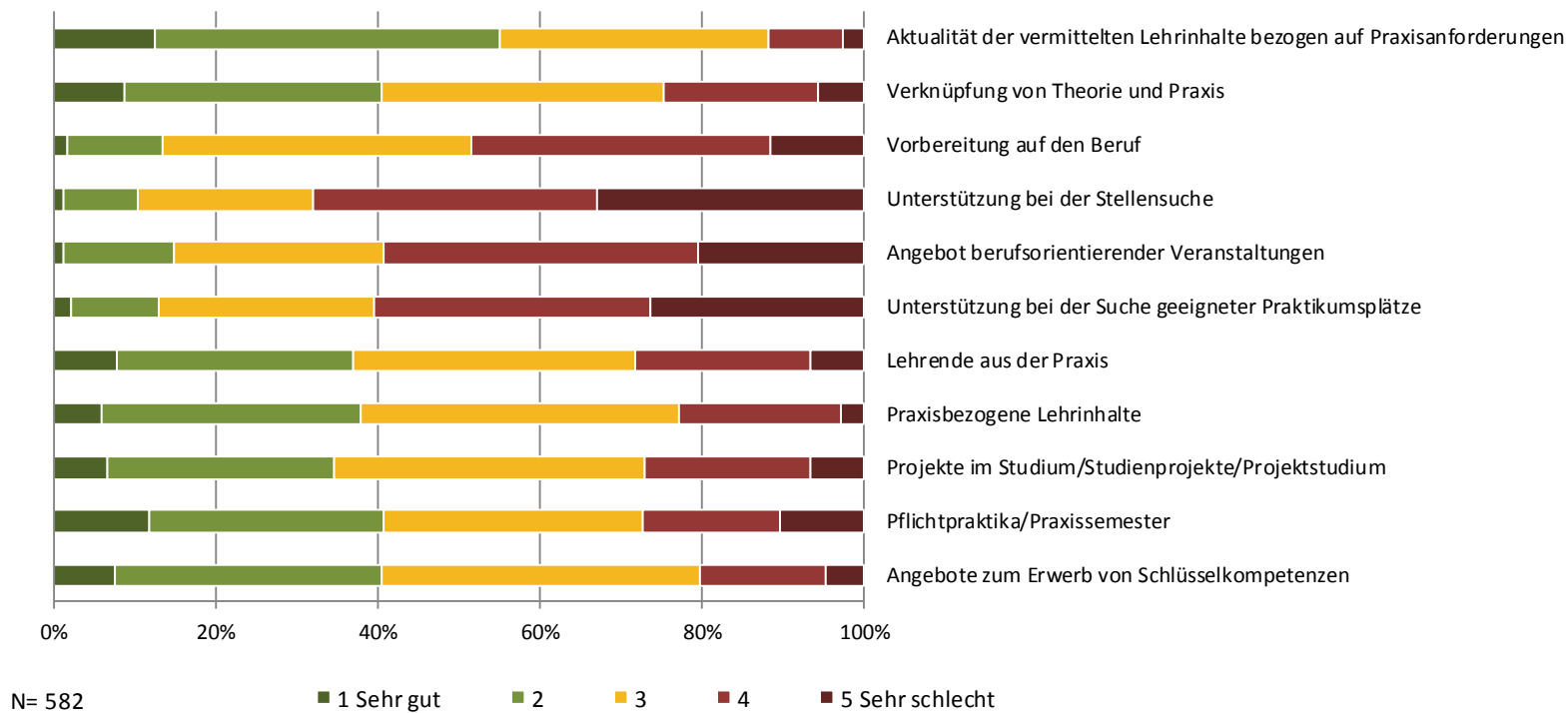


Tabelle 9 Bewertung der praxis- und berufsbezogenen Studienelemente im Fachbereich AW nach abgeschlossenem Studium (arithmetischer Mittelwert)

	AE_M	AB_M	AW_B	HS_M	NP_M	NT_M	ÖL_M	PM_M	WO_B	Gesamt
Aktualität der vermittelten Lehrinhalte bezogen auf Praxisanforderungen	2,4	2,3	2,6	2,4	2,6	2,2	2,4	2,2	2,1	2,5
Verknüpfung von Theorie und Praxis	2,7	2,2	3,0	2,7	2,7	2,5	2,6	2,6	2,5	2,8
Vorbereitung auf den Beruf	3,4	3,3	3,6	2,9	3,4	3,5	3,6	3,4	3,0	3,5
Unterstützung bei der Stellensuche	3,7	4,5	3,9	3,3	3,8	3,9	4,3	4,2	3,9	3,9
Angebot berufsorientierender Veranstaltungen	3,6	3,8	3,6	3,2	3,6	3,7	3,9	4,1	3,5	3,6
Unterstützung bei der Suche geeigneter Praktikumsplätze	4,0	4,1	3,7	3,5	3,6	3,8	3,7	4,1	3,2	3,7
Lehrende aus der Praxis	2,9	2,6	3,0	2,5	3,0	3,0	3,2	3,3	1,9	2,9
Praxisbezogene Lehrinhalte	2,7	2,5	3,0	2,7	2,8	2,6	2,8	2,9	2,2	2,8
Projekte im Studium/Studienprojekte/Projektstudium	2,4	2,6	3,2	2,5	2,6	2,8	2,3	3,3	2,7	2,9
Pflichtpraktika/Praxissemester	3,7	3,2	2,6	3,7	2,9	3,0	2,9	3,8	2,0	2,9
Angebote zum Erwerb von Schlüsselkompetenzen (z. B. Kommunikationsfähigkeiten, Teamarbeit, Lerntechniken)	2,6	2,9	2,7	2,8	2,9	2,9	2,4	3,2	2,8	2,8
Anzahl	70	13	294	20	62	57	18	22	26	582

Frage D5: Wie beurteilen Sie die folgenden praxis- und berufsbezogenen Elemente in Ihrem Studium/Studiengang? Antwortskala von 1 = 'Sehr gut' bis 5 = 'Sehr schlecht'. Kernfrage.

Tabelle 10 Bewertung der praxis- und berufsbezogenen Studienelemente im Fachbereich AW nach abgeschlossenem Studium

	AE_M	AB_M	AW_B	HS_M	NP_M	NT_M	ÖL_M	PM_M	WO_B	Gesamt
Aktualität der vermittelten Lehrinhalte bezogen auf Praxisanforderungen										
Gut (Werte 1 und 2)	54%	62%	50%	60%	54%	70%	44%	67%	77%	55%
Teils, teils (Wert 3)	39%	38%	36%	20%	33%	19%	56%	24%	19%	33%
Schlecht (Werte 4 und 5)	7%	0%	15%	20%	13%	11%	0%	10%	4%	12%
Gesamt	100%	100%	100%	100%	100%	100%	100%	100%	100%	100%
Verknüpfung von Theorie und Praxis										
Gut (Werte 1 und 2)	46%	62%	32%	50%	50%	46%	56%	50%	54%	40%
Teils, teils (Wert 3)	34%	31%	36%	35%	31%	39%	22%	32%	35%	35%
Schlecht (Werte 4 und 5)	20%	8%	32%	15%	19%	16%	22%	18%	12%	25%
Gesamt	100%	100%	100%	100%	100%	100%	100%	100%	100%	100%
Vorbereitung auf den Beruf										
Gut (Werte 1 und 2)	14%	15%	10%	32%	15%	16%	11%	18%	23%	13%
Teils, teils (Wert 3)	43%	31%	37%	42%	42%	30%	39%	36%	46%	38%
Schlecht (Werte 4 und 5)	43%	54%	53%	26%	44%	54%	50%	45%	31%	49%
Gesamt	100%	100%	100%	100%	100%	100%	100%	100%	100%	100%
Unterstützung bei der Stellensuche										
Gut (Werte 1 und 2)	13%	0%	9%	30%	11%	13%	0%	14%	0%	10%
Teils, teils (Wert 3)	27%	8%	22%	30%	26%	15%	6%	5%	35%	22%
Schlecht (Werte 4 und 5)	60%	92%	69%	40%	62%	73%	94%	81%	65%	68%
Gesamt	100%	100%	100%	100%	100%	100%	100%	100%	100%	100%
Angebot berufsorientierender Veranstaltungen										
Gut (Werte 1 und 2)	16%	8%	16%	26%	17%	15%	0%	5%	12%	15%
Teils, teils (Wert 3)	30%	31%	24%	32%	29%	20%	28%	23%	40%	26%
Schlecht (Werte 4 und 5)	54%	62%	61%	42%	54%	65%	72%	73%	48%	59%
Gesamt	100%	100%	100%	100%	100%	100%	100%	100%	100%	100%
Unterstützung bei der Suche geeigneter Praktikumsplätze										
Gut (Werte 1 und 2)	8%	8%	11%	16%	17%	15%	7%	5%	42%	13%
Teils, teils (Wert 3)	17%	15%	32%	32%	28%	17%	29%	25%	8%	27%
Schlecht (Werte 4 und 5)	75%	77%	56%	53%	55%	68%	64%	70%	50%	60%
Gesamt	100%	100%	100%	100%	100%	100%	100%	100%	100%	100%

Universität für Bodenkultur Wien: KOAB-Spezialauswertung, Studienbedingungen AW (Abschlussjahrgänge 2010/11 bis 2013/14)

	AE_M	AB_M	AW_B	HS_M	NP_M	NT_M	ÖL_M	PM_M	WO_B	Gesamt
Lehrende aus der Praxis										
Gut (Werte 1 und 2)	41%	46%	32%	53%	35%	33%	29%	32%	85%	37%
Teils, teils (Wert 3)	34%	46%	39%	26%	33%	39%	29%	18%	4%	35%
Schlecht (Werte 4 und 5)	24%	8%	29%	21%	32%	28%	41%	50%	12%	28%
Gesamt	100%	100%	100%	100%	100%	100%	100%	100%	100%	100%
Praxisbezogene Lehrinhalte										
Gut (Werte 1 und 2)	41%	54%	31%	40%	45%	47%	39%	36%	65%	38%
Teils, teils (Wert 3)	43%	46%	41%	40%	31%	37%	39%	41%	27%	39%
Schlecht (Werte 4 und 5)	16%	0%	28%	20%	24%	16%	22%	23%	8%	23%
Gesamt	100%	100%	100%	100%	100%	100%	100%	100%	100%	100%
Projekte im Studium/Studienprojekte/Projektstudium										
Gut (Werte 1 und 2)	60%	46%	22%	50%	44%	40%	67%	14%	50%	35%
Teils, teils (Wert 3)	21%	38%	41%	40%	43%	39%	22%	59%	31%	38%
Schlecht (Werte 4 und 5)	19%	15%	37%	10%	13%	21%	11%	27%	19%	27%
Gesamt	100%	100%	100%	100%	100%	100%	100%	100%	100%	100%
Pflichtpraktika/Praxissemester										
Gut (Werte 1 und 2)	8%	25%	51%	22%	40%	37%	31%	10%	69%	41%
Teils, teils (Wert 3)	42%	50%	30%	22%	30%	20%	56%	48%	19%	32%
Schlecht (Werte 4 und 5)	50%	25%	19%	56%	30%	43%	13%	43%	12%	27%
Gesamt	100%	100%	100%	100%	100%	100%	100%	100%	100%	100%
Angebote zum Erwerb von Schlüsselkomponenten (z.B. Kommunikationsfähigkeiten, Teamarbeit, Lerntechniken)										
Gut (Werte 1 und 2)	47%	33%	42%	41%	35%	35%	53%	23%	42%	40%
Teils, teils (Wert 3)	39%	50%	40%	29%	37%	40%	47%	45%	35%	39%
Schlecht (Werte 4 und 5)	14%	17%	19%	29%	28%	25%	0%	32%	23%	20%
Gesamt	100%	100%	100%	100%	100%	100%	100%	100%	100%	100%
Anzahl	70	13	294	20	62	57	18	22	26	582

Frage D5: Wie beurteilen Sie die folgenden praxis- und berufsbezogenen Elemente in Ihrem Studium/Studiengang? Antwortskala von 1 = 'Sehr gut' bis 5 = 'Sehr schlecht'. Kernfrage.

7 Zufriedenheit mit dem Studium

Wie zufrieden sind die AbsolventInnen des Fachbereichs Agrarwissenschaften rückblickend mit ihrem Studium an der BOKU? Ein Viertel ist insgesamt sehr zufrieden und weitere 47% geben an, zufrieden zu sein. Im Gegensatz dazu sind nur 5% mit dem Studium insgesamt sehr unzufrieden oder unzufrieden. Am zufriedensten sind die AbsolventInnen der Masterstudien Nutztierwissenschaften und Agrarbiologie, am unzufriedensten jene des internationalen Masters in Horticultural Sciences.

Grafik 6 Zufriedenheit mit dem Studium insgesamt im Fachbereich AW

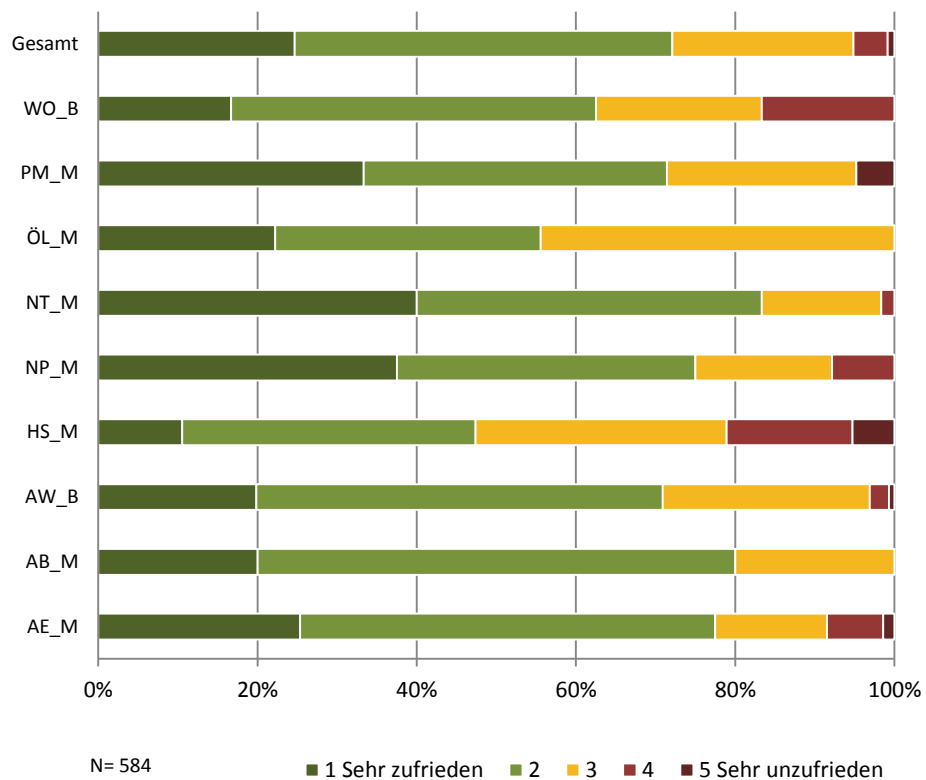


Tabelle 11 Zufriedenheit mit dem Studium insgesamt im Fachbereich AW nach abgeschlossenem Studium (arithmetischer Mittelwert)

	AE_M	AB_M	AW_B	HS_M	NP_M	NT_M	ÖL_M	PM_M	WO_B	Gesamt
Zufriedenheit mit dem Studium insgesamt										
1 Sehr zufrieden	25%	20%	20%	11%	38%	40%	22%	33%	17%	25%
2	52%	60%	51%	37%	38%	43%	33%	38%	46%	47%
3	14%	20%	26%	32%	17%	15%	44%	24%	21%	23%
4	7%	0%	2%	16%	8%	2%	0%	0%	17%	4%
5 Sehr unzufrieden	1%	0%	1%	5%	0%	0%	0%	5%	0%	1%
Gesamt	100%	100%	100%	100%	100%	100%	100%	100%	100%	100%
Zusammengefasste Werte										
Zufrieden (Werte 1 und 2)	77%	80%	71%	47%	75%	83%	56%	71%	63%	72%
Teils, teils (Wert 3)	14%	20%	26%	32%	17%	15%	44%	24%	21%	23%
Unzufrieden (Werte 4 und 5)	8%	0%	3%	21%	8%	2%	0%	5%	17%	5%
Gesamt	100%	100%	100%	100%	100%	100%	100%	100%	100%	100%
Mittelwerte										
	2,1	2,0	2,1	2,7	2,0	1,8	2,2	2,0	2,4	2,1
Anzahl	71	15	292	19	64	60	18	21	24	584

Frage: Wie zufrieden sind Sie aus heutiger Sicht mit Ihrem Studium an der Universität für Bodenkultur Wien insgesamt? Antwortskala von 1 = 'Sehr zufrieden' bis 5 = 'Sehr unzufrieden'.

8 Stärken und Schwächen des Studiums

Die AbsolventInnen wurden gefragt, was ihnen besonders gut und was ihnen nicht an ihrem Studium gefallen hat (offene Fragen). Die Antworten wurden kategorisiert und quantifiziert.

Von den insgesamt 469 positiven Inputs zum Studium in den Agrarwissenschaften bezog sich ein gutes Viertel auf die familiäre Atmosphäre im Studium bzw. auf der BOKU. Der Umgang zwischen Studierenden und/oder Lehrenden wird als sehr persönlich und angenehm beschrieben, die Studierendenanzahl als überschaubar. Etwa ein Zehntel (weniger als der BOKU-Durchschnitt) fand die inhaltliche Breite und Interdisziplinarität sowie den Praxisbezug des Studiums beachtlich. Folgende weitere Punkte fanden viele AbsolventInnen (im wahrsten Sinne des Wortes) bemerkenswert:

- Aktualität und/oder Relevanz der vermittelten Inhalte
- hohe Qualität der Lehre
- Spezialisierungsmöglichkeiten und Angebot an Wahlfächern
- die BOKU allgemein als attraktiver Studienort bzw. Wien als attraktives Studientumfeld
- die Möglichkeiten sich international zu vernetzen
- zeitliche Flexibilität: Individuelle Einteilungsmöglichkeiten des Studienplans und der Lehrveranstaltungen, Vereinbarkeit mit Berufstätigkeit
- Ausstattung und Infrastruktur der BOKU

Doch es wurden auch über 300 Mal Schwachpunkte des absolvierten Studiums genannt. Fast jede dritte Nennung bezog sich auf mangelnden Praxisbezug der Inhalte oder auf zu wenige praktische Übungen. Folgende weitere Punkte wurden wiederholt kritisiert:

- Knappheit der Lehrveranstaltungsplätze (v.a. Bachelor)
- mangelnde Qualität der Lehre
- schlechte zeitliche Koordinierbarkeit des Stundenplans
- ungeeignete Lehr- und Prüfungsmethoden (z.B. Frontalvorträge, Multiple Choice-Prüfungen; v.a. Bachelor)
- Oberflächlichkeit der gelehrtten Inhalte
- Probleme bei der Abschlussarbeit (v.a. Master)
- zu wenig auf Englisch abgehaltene Lehrveranstaltungen

9 Die Studienentscheidung im Rückblick

Wenn die Befragten des Fachbereichs Agrarwissenschaften – rückblickend – noch einmal die freie Wahl hätten, würden sie zu 85% (sehr) wahrscheinlich wieder studieren (siehe Grafik 7 und Tabelle 12), zu 82% dafür dieselbe Hochschule wählen (siehe Grafik 8 und Tabelle 13) und zu 73% denselben Studiengang wählen (siehe Grafik 9 und Tabelle 14). Eine besonders hohe Zufriedenheit mit der Studienwahl ist bei den AbsolventInnen der Masterstudien Nutzpflanzenwissenschaften und Nutztierwissenschaften zu beobachten.

Tabelle 12 Rückblickende Studienentscheidung im Hinblick auf eine Studienaufnahme im Fachbereich AW nach abgeschlossenem Studium (arithmetischer Mittelwert)

	AE_M	AB_M	AW_B	HS_M	NP_M	NT_M	ÖL_M	PM_M	WO_B	Gesamt
Rückblickende Studienentscheidung im Hinblick auf die Studienaufnahme										
1 Sehr wahrscheinlich	80%	80%	71%	56%	86%	72%	56%	76%	76%	73%
2	7%	13%	13%	6%	5%	12%	17%	0%	20%	11%
3	7%	0%	9%	39%	6%	10%	6%	0%	4%	9%
4	6%	7%	3%	0%	0%	2%	22%	10%	0%	4%
5 Sehr unwahrscheinlich	0%	0%	3%	0%	3%	3%	0%	14%	0%	3%
Gesamt	100%	100%	100%	100%	100%	100%	100%	100%	100%	100%
Zusammengefasste Werte										
Wahrscheinlich (Werte 1 und 2)	87%	93%	84%	61%	90%	84%	72%	76%	96%	85%
Teils, teils (Wert 3)	7%	0%	9%	39%	6%	10%	6%	0%	4%	9%
Unwahrscheinlich (Werte 4 und 5)	6%	7%	7%	0%	3%	5%	22%	24%	0%	7%
Gesamt	100%	100%	100%	100%	100%	100%	100%	100%	100%	100%
Mittelwerte										
	1,4	1,3	1,6	1,8	1,3	1,5	1,9	1,9	1,3	1,5
Anzahl	70	15	291	18	63	58	18	21	25	579

Frage: Wenn Sie - rückblickend - noch einmal die freie Wahl hätten, würden Sie wieder studieren? Antwortskala von 1 = 'Sehr wahrscheinlich' bis 5 = 'Sehr unwahrscheinlich'.

Grafik 7 Rückblickende Studienentscheidung im Hinblick auf eine Studienaufnahme im Fachbereich AW nach abgeschlossenem Studium

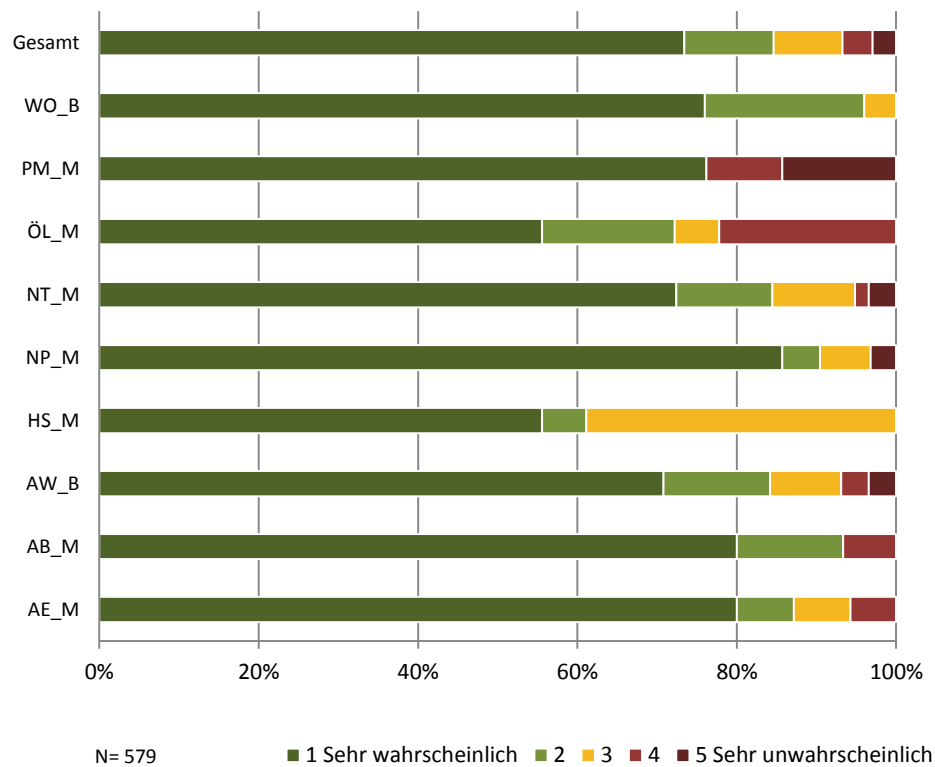


Tabelle 13 Rückblickende Studienentscheidung im Hinblick auf die Wahl derselben Hochschule im Fachbereich AW nach abgeschlossenem Studium (arithmetischer Mittelwert)

	AE_M	AB_M	AW_B	HS_M	NP_M	NT_M	ÖL_M	PM_M	WO_B	Gesamt
Rückblickende Studienentscheidung im Hinblick auf die Wahl derselben Hochschule										
1 Sehr wahrscheinlich	63%	53%	59%	17%	67%	78%	61%	57%	64%	61%
2	20%	33%	24%	33%	16%	8%	28%	14%	8%	20%
3	10%	7%	10%	39%	8%	10%	11%	24%	24%	12%
4	1%	7%	4%	0%	5%	2%	0%	5%	4%	4%
5 Sehr unwahrscheinlich	6%	0%	2%	11%	5%	2%	0%	0%	0%	3%
Gesamt	100%	100%	100%	100%	100%	100%	100%	100%	100%	100%
Zusammengefasste Werte										
Wahrscheinlich (Werte 1 und 2)	83%	87%	83%	50%	83%	86%	89%	71%	72%	82%
Teils, teils (Wert 3)	10%	7%	10%	39%	8%	10%	11%	24%	24%	12%
Unwahrscheinlich (Werte 4 und 5)	7%	7%	7%	11%	9%	3%	0%	5%	4%	7%
Gesamt	100%	100%	100%	100%	100%	100%	100%	100%	100%	100%
Mittelwerte	1,7	1,7	1,7	2,6	1,6	1,4	1,5	1,8	1,7	1,7
Anzahl	70	15	291	18	64	59	18	21	25	581

Frage: Wenn Sie - rückblickend - noch einmal die freie Wahl hätten, würden Sie dieselbe Hochschule wählen? Antwortskala von 1 = 'Sehr wahrscheinlich' bis 5 = 'Sehr unwahrscheinlich'.

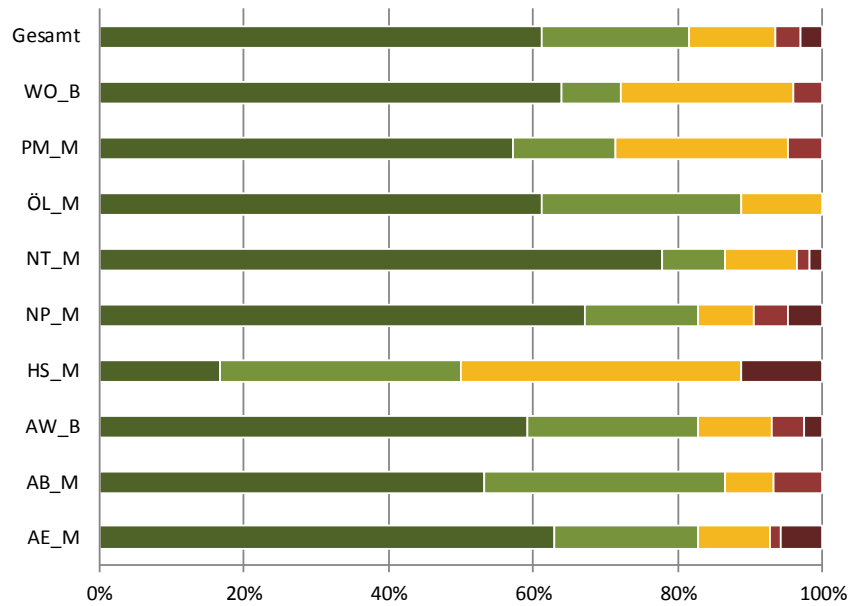
Tabelle 14 Rückblickende Studienentscheidung im Hinblick auf die Wahl desselben Studiengangs im Fachbereich AW nach abgeschlossenem Studium (arithmetischer Mittelwert)

	AE_M	AB_M	AW_B	HS_M	NP_M	NT_M	ÖL_M	PM_M	WO_B	Gesamt
Rückblickende Studienentscheidung im Hinblick auf die Wahl desselben Studiengangs										
1 Sehr wahrscheinlich	46%	27%	49%	26%	63%	65%	33%	43%	52%	50%
2	23%	40%	24%	37%	19%	20%	22%	14%	8%	22%
3	18%	13%	13%	16%	9%	8%	17%	10%	20%	13%
4	7%	13%	9%	16%	2%	5%	11%	29%	8%	8%
5 Sehr unwahrscheinlich	6%	7%	5%	5%	8%	2%	17%	5%	12%	6%
Gesamt	100%	100%	100%	100%	100%	100%	100%	100%	100%	100%
Zusammengefasste Werte										
Wahrscheinlich (Werte 1 und 2)	69%	67%	73%	63%	81%	85%	56%	57%	60%	73%
Teils, teils (Wert 3)	18%	13%	13%	16%	9%	8%	17%	10%	20%	13%
Unwahrscheinlich (Werte 4 und 5)	13%	20%	13%	21%	9%	7%	28%	33%	20%	14%
Gesamt	100%	100%	100%	100%	100%	100%	100%	100%	100%	100%

	AE_M	AB_M	AW_B	HS_M	NP_M	NT_M	ÖL_M	PM_M	WO_B	Gesamt
Mittelwerte	2,0	2,3	2,0	2,4	1,7	1,6	2,6	2,4	2,2	2,0
Anzahl	71	15	291	19	64	60	18	21	25	584

Frage: Wenn Sie - rückblickend - noch einmal die freie Wahl hätten, würden Sie denselben Studiengang wählen? Antwortskala von 1 = 'Sehr wahrscheinlich' bis 5 = 'Sehr unwahrscheinlich'.

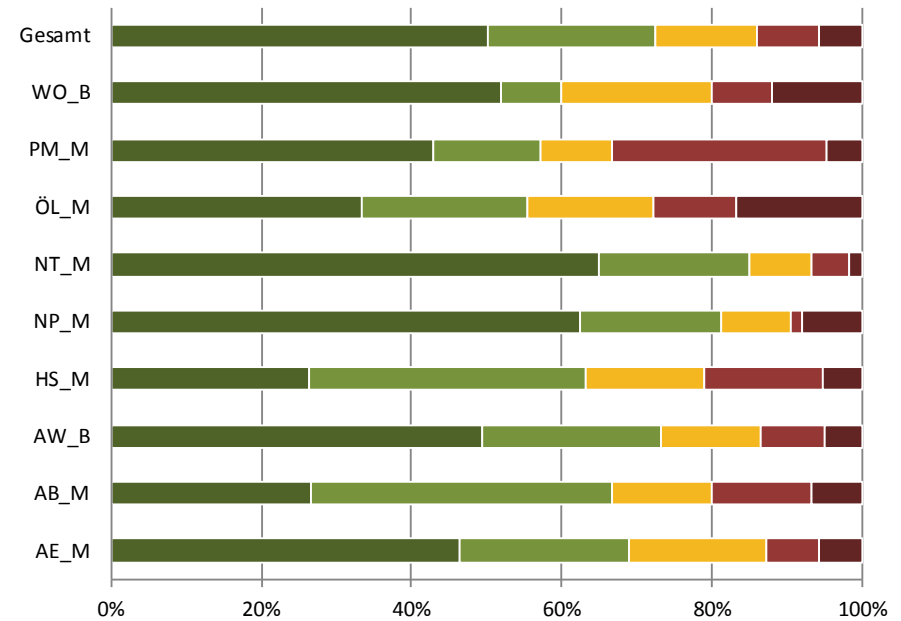
Grafik 8 Rückblickende Studienentscheidung im Hinblick auf die Wahl derselben Hochschule im Fachbereich AW



N= 581

■ 1 Sehr wahrscheinlich ■ 2 ■ 3 ■ 4 ■ 5 Sehr unwahrscheinlich

Grafik 9 Rückblickende Studienentscheidung im Hinblick auf die Wahl desselben Studiengangs im Fachbereich AW



N= 584

■ 1 Sehr wahrscheinlich ■ 2 ■ 3 ■ 4 ■ 5 Sehr unwahrscheinlich