



Universität für Bodenkultur Wien

AbsolventInnenbefragung

Ergebnisse der Erstbefragung der Abschlussjahrgänge 2010/11 bis 2013/14

Spezialauswertung Studienbedingungen
für den Fachbereich
Kulturtechnik und Wasserwirtschaft

Rückfragehinweis:

Mag.^a Elfriede Wagner, Stabsstelle Qualitätsmanagement
www.boku.ac.at/qm.html

Erstellt im März 2017

Inhaltsverzeichnis

1	Einleitung.....	3
2	Bewertung der Studienangebote und –bedingungen	4
3	Bewertung der Beratungs- und Betreuungselemente.....	7
4	Bewertung der Ausstattung.....	8
5	Vermittlung von fachbezogenen Englischsprachkenntnissen	10
6	Bewertung der praxis- und berufsbezogenen Studienelemente	11
7	Zufriedenheit mit dem Studium.....	14
8	Stärken und Schwächen des Studiums	15
9	Rückblickende Studienentscheidung.....	16

1 Einleitung

Das **Kooperationsprojekt AbsolventInnenstudien (KOAB)** ist ein vom International Centre for Higher Education Research (INCHER-Kassel) koordiniertes Forschungsprojekt. Im Rahmen von KOAB werden seit 2009 jährlich bis zu 170.000 HochschulabsolventInnen von ca. 80 Hochschulen etwa eineinhalb Jahre nach Studienabschluss zu ihrem Studium und zum Berufseinstieg befragt.

Als **zentrale Themen** werden der Verbleib nach Studienabschluss, die Beschäftigungssuche und Fragen zum Beruf behandelt. Auch im Studium erworbenen Kompetenzen sowie die retrospektive Bewertung des Studiums finden Beachtung. Ein für die Partnerhochschulen entwickelter Kernfragebogen von INCHER-Kassel und optionale (BOKU-)spezifische Zusatzfragen erlauben individuelle Auswertungen zum Berufsverlauf der ehemaligen BOKU-Studierenden.

Vorliegende **Spezialauswertung** enthält die rückblickende Bewertung der Studienbedingungen für den Fachbereich Kulturtechnik und Wasserwirtschaft und berücksichtigt dabei vier Erhebungswellen (2012/13, 2013/14, 2014/15 und 2015/16).

Befragung

Die vier Vollerhebungen jeweils eines AbsolventInnenjahrgangs starteten stets im Oktober mit der Aussendung der persönlichen Zugangscodes an die BOKU-AbsolventInnen und wurde in Kooperation mit dem Alumnidachverband der BOKU durchgeführt. Dabei wurden die AbsolventInnen jeweils per E-Mail sowie postalisch in mehreren Wellen kontaktiert.

Der Online-Fragebogen in deutscher und englischer Sprache war jeweils von Oktober bis Februar freigeschaltet. Etwa die Hälfte der AbsolventInnen nahm die Gelegenheit wahr, an dieser anonymen Befragung teilzunehmen: Im Schnitt der vier Erhebungen beläuft sich die Rücklaufquote auf beachtliche 51,8%, nach Ausschluss der frühzeitigen FragebogenabbrecherInnen¹ und Plausibilitätscheck auf 49,1%. Der Fragebogen-Dropout beträgt etwa ein Zehntel, somit beantworteten 43,9% der AbsolventInnen der vier untersuchten Jahrgänge den Fragebogen vollständig.

Repräsentativität

Die Stichprobe zeigt eine hohe Übereinstimmung mit der Grundgesamtheit der untersuchten AbsolventInnenjahrgänge: Frauen und österreichische StaatsbürgerInnen sind leicht überrepräsentiert, Promovierte und Ältere leicht unterrepräsentiert.

Es sei ausdrücklich darauf hingewiesen, dass bei der Interpretation der Ergebnisse die zum Teil geringen Fallzahlen beachtet werden müssen!

¹ Diejenigen, die den Fragebogen ohne Beantwortung einer Frage wieder schließen.

Legende und Fallzahlen Fachbereich Kulturtechnik und Wasserwirtschaft (KTWW)

		2010/11	2011/12	2012/13	2013/14	Gesamt	Anteil
KT_B	Bachelor Kulturtechnik und Wasserwirtschaft	36	49	50	49	184	49%
KT_M	Master Kulturtechnik und Wasserwirtschaft	18	17	28	25	88	23%
NR_M	Master Natural Resources Management and Ecological Engineering	9	3	9	11	32	9%
WW_M	Master Wasserwirtschaft und Umwelt	9	5	11	5	30	8%
SON	Sonstige (beinhaltet die Masterstudien Applied Limnology; Environmental Sciences (ENVEURO); Landmanagement, Infrastruktur und Bautechnik; Water Management and Environmental Engineering)	2	12	8	19	41	11%
Gesamt		74	86	106	109	375	100%

Die nachfolgend dargestellten Auswertungen wurden von der Stabstelle Qualitätsmanagement der BOKU erstellt und basieren z.T. auf Standardauswertungen des KOAB-Projektteams.

Auf der Webseite www.boku.ac.at/absstudien.html sind zahlreiche Ergebnisberichte und Spezialauswertungen auf Ebene von BOKU gesamt wie auf Fachbereichs-Ebene abrufbar. Informationen zum Projekt KOAB sind ebenfalls dort zu finden. Für **Fragen und nähere Auskünfte** steht Mag.^a Elfriede Wagner, Stabsstelle Qualitätsmanagement (www.boku.ac.at/qm.html), gerne zur Verfügung.

2 Bewertung der Studienangebote und –bedingungen

Wie in Tabellen 1 und 2 ersichtlich ist, bewerten die KTWW-AbsolventInnen die Studienangebote und –bedingungen recht unterschiedlich. BachelorabsolventInnen bewerten insbesondere die Vermittlung wissenschaftlicher Kompetenzen (z.B. das Verfassen wissenschaftlicher Texte) und den Forschungsbezug von Lehre und Lernen als unzureichend, ebenso das Training mündlicher Präsentationen und die Möglichkeit, die Studienanforderungen zeitgerecht zu erfüllen. Der Zugang zu erforderlichen Lehrveranstaltungen (z.B. Seminare, Übungen) und die fachliche Qualität der Lehre werden hingegen recht positiv beurteilt. Im Master Natural Resources Management and Ecological Engineering werden lehrbezogene Aspekte weniger gut bewertet, wie didaktische und fachliche Qualität der Lehre, fachliche Vertiefungsmöglichkeiten, Aufbau und Struktur des Studiums. Die besten Bewertungen in allen Bereich werden dem Master Wasserwirtschaft und Umwelt zuteil. Einen besonders positiven Eindruck hinterlässt über alle Studienrichtungen hinweg der Kontakt zu Mitstudierenden, welcher von 91% der befragten AbsolventInnen als (sehr) gut angesehen wird.

Grafik 1 Bewertung der Studienangebote und -bedingungen im Fachbereich KTWW

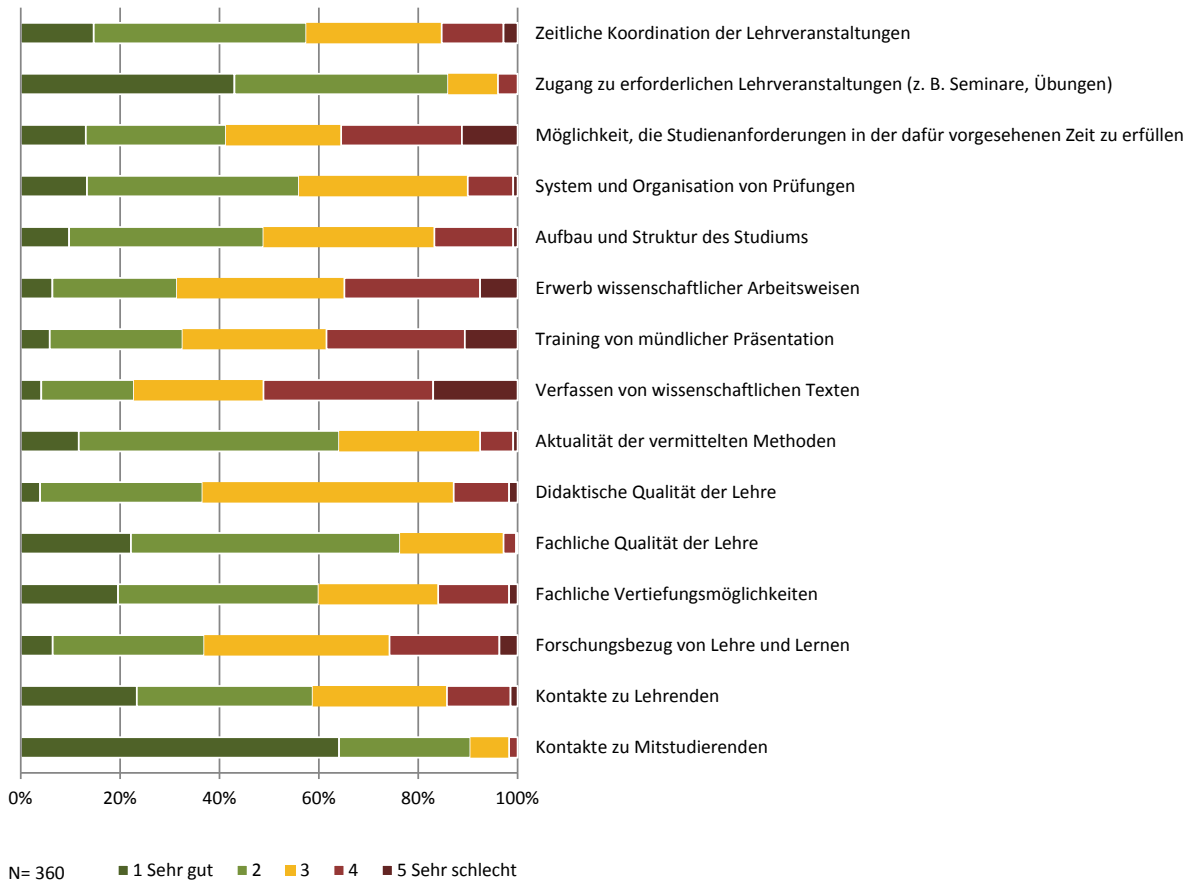


Tabelle 1 Bewertung der Studienangebote und -bedingungen im Fachbereich KTWW nach abgeschlossenem Studium (arithmetischer Mittelwert)

	KT_B	KT_M	NR_M	WW_M	SON	Gesamt
Zeitliche Koordination der Lehrveranstaltungen	2,4	2,2	2,7	2,5	2,9	2,5
Zugang zu erforderlichen Lehrveranstaltungen (z. B. Seminare, Übungen)	1,8	1,6	1,7	1,4	2,1	1,7
Möglichkeit, die Studienanforderungen in der dafür vorgesehenen Zeit zu erfüllen	3,4	2,7	2,3	2,4	2,0	2,9
System und Organisation von Prüfungen	2,5	2,3	2,3	2,3	2,6	2,4
Aufbau und Struktur des Studiums	2,5	2,7	2,9	2,3	2,6	2,6
Erwerb wissenschaftlicher Arbeitsweisen	3,3	2,9	2,6	3,0	2,4	3,0
Training von mündlicher Präsentation	3,5	2,8	2,7	3,0	2,4	3,1
Verfassen von wissenschaftlichen Texten	3,9	3,1	2,7	3,1	2,6	3,4
Aktualität der vermittelten Methoden	2,3	2,6	2,3	2,0	2,4	2,3
Didaktische Qualität der Lehre	2,7	2,8	2,9	2,5	2,7	2,7
Fachliche Qualität der Lehre	2,0	2,1	2,4	1,8	2,0	2,0
Fachliche Vertiefungsmöglichkeiten	2,4	2,3	2,6	2,0	2,3	2,4
Forschungsbezug von Lehre und Lernen	3,0	2,9	2,8	2,7	2,6	2,9
Kontakte zu Lehrenden	2,5	2,2	2,5	2,1	2,1	2,3
Kontakte zu Mitstudierenden	1,4	1,4	1,9	1,5	1,5	1,5
Anzahl	181	81	30	29	39	360

Frage: Wie beurteilen Sie die folgenden Studienangebote und -bedingungen in Ihrem Fach? Antwortskala von 1 = 'Sehr gut' bis 5 = 'Sehr schlecht'.

Tabelle 2 Bewertung der Studienangebote und -bedingungen im Fachbereich KTWW nach abgeschlossenem Studium

	KT_B	KT_M	NR_M	WW_M	SON	Gesamt
Zeitliche Koordination der Lehrveranstaltungen						
Gut (Werte 1 und 2)	58%	67%	53%	62%	36%	58%
Teils, teils (Wert 3)	29%	27%	17%	14%	36%	27%
Schlecht (Werte 4 und 5)	13%	6%	30%	24%	28%	15%
Gesamt	100%	100%	100%	100%	100%	100%
Zugang zu erforderlichen Lehrveranstaltungen (z. B. Seminare, Übungen)						
Gut (Werte 1 und 2)	86%	89%	83%	100%	72%	86%
Teils, teils (Wert 3)	10%	9%	10%	0%	21%	10%
Schlecht (Werte 4 und 5)	4%	3%	7%	0%	8%	4%
Gesamt	100%	100%	100%	100%	100%	100%
Möglichkeit, die Studienanforderungen in der dafür vorgesehenen Zeit zu erfüllen						
Gut (Werte 1 und 2)	23%	46%	63%	62%	87%	41%
Teils, teils (Wert 3)	23%	30%	23%	21%	11%	23%
Schlecht (Werte 4 und 5)	54%	24%	13%	17%	3%	35%
Gesamt	100%	100%	100%	100%	100%	100%
System und Organisation von Prüfungen						
Gut (Werte 1 und 2)	52%	63%	60%	59%	54%	56%
Teils, teils (Wert 3)	38%	31%	23%	38%	28%	34%
Schlecht (Werte 4 und 5)	10%	6%	17%	3%	18%	10%
Gesamt	100%	100%	100%	100%	100%	100%
Aufbau und Struktur des Studiums						
Gut (Werte 1 und 2)	53%	39%	37%	62%	50%	49%
Teils, teils (Wert 3)	34%	41%	23%	24%	37%	34%
Schlecht (Werte 4 und 5)	13%	20%	40%	14%	13%	17%
Gesamt	100%	100%	100%	100%	100%	100%
Erwerb wissenschaftlicher Arbeitsweisen						
Gut (Werte 1 und 2)	19%	37%	50%	28%	66%	31%
Teils, teils (Wert 3)	36%	36%	17%	52%	16%	34%
Schlecht (Werte 4 und 5)	44%	27%	33%	21%	18%	35%
Gesamt	100%	100%	100%	100%	100%	100%
Training von mündlicher Präsentation						
Gut (Werte 1 und 2)	20%	41%	53%	28%	61%	33%
Teils, teils (Wert 3)	27%	32%	17%	52%	24%	29%
Schlecht (Werte 4 und 5)	52%	27%	30%	21%	16%	38%
Gesamt	100%	100%	100%	100%	100%	100%
Verfassen von wissenschaftlichen Texten						
Gut (Werte 1 und 2)	9%	30%	43%	28%	54%	23%
Teils, teils (Wert 3)	22%	32%	27%	38%	23%	26%
Schlecht (Werte 4 und 5)	69%	38%	30%	34%	23%	51%
Gesamt	100%	100%	100%	100%	100%	100%
Aktualität der vermittelten Methoden						
Gut (Werte 1 und 2)	67%	52%	70%	86%	54%	64%
Teils, teils (Wert 3)	27%	36%	27%	7%	38%	28%
Schlecht (Werte 4 und 5)	6%	12%	3%	7%	8%	8%
Gesamt	100%	100%	100%	100%	100%	100%
Didaktische Qualität der Lehre						
Gut (Werte 1 und 2)	38%	33%	30%	43%	38%	37%
Teils, teils (Wert 3)	52%	48%	50%	57%	46%	51%
Schlecht (Werte 4 und 5)	11%	19%	20%	0%	15%	13%
Gesamt	100%	100%	100%	100%	100%	100%

	KT_B	KT_M	NR_M	WW_M	SON	Gesamt
Fachliche Qualität der Lehre						
Gut (Werte 1 und 2)	80%	74%	60%	86%	72%	76%
Teils, teils (Wert 3)	19%	23%	30%	14%	23%	21%
Schlecht (Werte 4 und 5)	2%	2%	10%	0%	5%	3%
Gesamt	100%	100%	100%	100%	100%	100%
Fachliche Vertiefungsmöglichkeiten						
Gut (Werte 1 und 2)	58%	60%	48%	79%	62%	60%
Teils, teils (Wert 3)	24%	28%	28%	14%	21%	24%
Schlecht (Werte 4 und 5)	18%	11%	24%	7%	18%	16%
Gesamt	100%	100%	100%	100%	100%	100%
Forschungsbezug von Lehre und Lernen						
Gut (Werte 1 und 2)	31%	40%	41%	46%	49%	37%
Teils, teils (Wert 3)	42%	35%	38%	32%	26%	37%
Schlecht (Werte 4 und 5)	27%	26%	21%	21%	26%	26%
Gesamt	100%	100%	100%	100%	100%	100%
Kontakte zu Lehrenden						
Gut (Werte 1 und 2)	53%	67%	53%	72%	62%	59%
Teils, teils (Wert 3)	30%	20%	27%	24%	31%	27%
Schlecht (Werte 4 und 5)	17%	14%	20%	3%	8%	14%
Gesamt	100%	100%	100%	100%	100%	100%
Kontakte zu Mitstudierenden						
Gut (Werte 1 und 2)	93%	91%	80%	86%	90%	91%
Teils, teils (Wert 3)	6%	7%	10%	14%	10%	8%
Schlecht (Werte 4 und 5)	1%	1%	10%	0%	0%	2%
Gesamt	100%	100%	100%	100%	100%	100%
Anzahl	181	81	30	29	39	360

Frage: Wie beurteilen Sie die folgenden Studienangebote und -bedingungen in Ihrem Fach? Antwortskala von 1 = 'Sehr gut' bis 5 = 'Sehr schlecht'.

3 Bewertung der Beratungs- und Betreuungselemente

Die individuelle Berufsberatung an der BOKU wird nur von 13% der Befragten als (sehr) gut bewertet. Etwas besser schneidet die fachbezogene Studienberatung ab (27%). Die Besprechung von Prüfungen, Hausarbeiten u. ä. wird hingegen immerhin von 39% als (sehr) gut angesehen und die fachliche Beratung und Betreuung durch Lehrende sogar von 64%. Am schlechtesten werden die Beratungs- und Betreuungselemente innerhalb des Fachbereichs KTWW von den AbsolventInnen des Masters Natural Resources Management and Ecological Engineering bewertet.

Grafik 2 Bewertung der Beratungs- und Betreuungselemente im Fachbereich KTWW

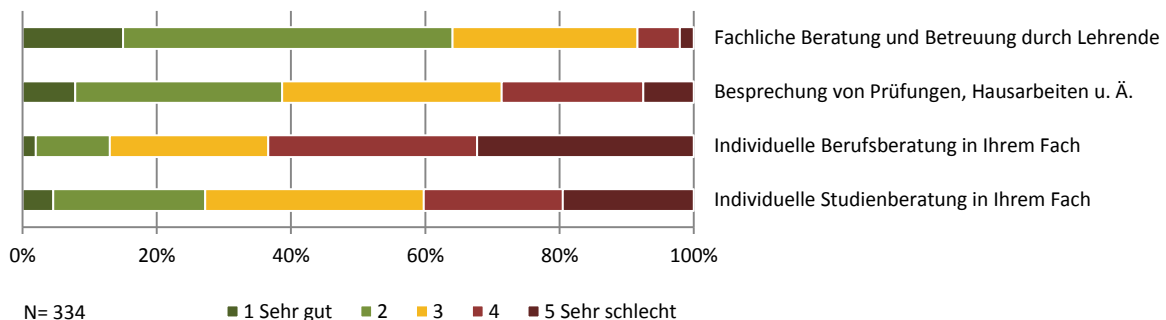


Tabelle 3 Bewertung der Beratungs- und Betreuungselemente im Fachbereich KTWW nach abgeschlossenem Studium (arithmetischer Mittelwert)

	KT_B	KT_M	NR_M	WW_M	SON	Gesamt
Fachliche Beratung und Betreuung durch Lehrende	2,3	2,2	2,9	2,1	2,2	2,3
Besprechung von Prüfungen, Hausarbeiten u. Ä.	2,9	3,0	3,3	2,5	2,7	2,9
Individuelle Berufsberatung in Ihrem Fach	3,8	3,8	4,2	3,8	3,6	3,8
Individuelle Studienberatung in Ihrem Fach	3,2	3,2	3,9	3,4	3,1	3,3
Anzahl	167	73	30	28	36	334

Frage: Wie beurteilen Sie die folgenden Beratungs- und Betreuungselemente in Ihrem Fach? Antwortskala von 1 = 'Sehr gut' bis 5 = 'Sehr schlecht'.

Tabelle 4 Bewertung der Beratungs- und Betreuungselemente im Fachbereich KTWW nach abgeschlossenem Studium

	KT_B	KT_M	NR_M	WW_M	SON	Gesamt
Fachliche Beratung und Betreuung durch Lehrende						
Gut (Werte 1 und 2)	62%	70%	47%	75%	67%	64%
Teils, teils (Wert 3)	31%	23%	27%	25%	22%	28%
Schlecht (Werte 4 und 5)	7%	7%	27%	0%	11%	8%
Gesamt	100%	100%	100%	100%	100%	100%
Besprechung von Prüfungen, Hausarbeiten u. Ä.						
Gut (Werte 1 und 2)	39%	34%	29%	48%	48%	39%
Teils, teils (Wert 3)	32%	32%	33%	44%	27%	33%
Schlecht (Werte 4 und 5)	29%	34%	38%	7%	24%	29%
Gesamt	100%	100%	100%	100%	100%	100%
Individuelle Berufsberatung in Ihrem Fach						
Gut (Werte 1 und 2)	13%	16%	8%	5%	19%	13%
Teils, teils (Wert 3)	25%	23%	8%	33%	26%	24%
Schlecht (Werte 4 und 5)	62%	61%	83%	62%	56%	63%
Gesamt	100%	100%	100%	100%	100%	100%
Individuelle Studienberatung in Ihrem Fach						
Gut (Werte 1 und 2)	29%	31%	13%	18%	29%	27%
Teils, teils (Wert 3)	30%	38%	22%	36%	39%	33%
Schlecht (Werte 4 und 5)	41%	31%	65%	45%	32%	40%
Gesamt	100%	100%	100%	100%	100%	100%
Anzahl	167	73	30	28	36	334

Frage: Wie beurteilen Sie die folgenden Beratungs- und Betreuungselemente in Ihrem Fach? Antwortskala von 1 = 'Sehr gut' bis 5 = 'Sehr schlecht'.

4 Bewertung der Ausstattung

Während die Befragten den Zugang zu notwendiger Literatur in der Fachbibliothek (78%) und zu EDV-Diensten (71%) überwiegend positiv bewerten, wird die räumliche Ausstattung deutlich kritischer gesehen (Verfügbarkeit von Lehr- und Lernräumen: 33% gut bzw. sehr gut, Ausstattung der Lehr- und Lernräume: 40% gut und sehr gut).

Grafik 3 Bewertung der Ausstattung im Fachbereich KTWW

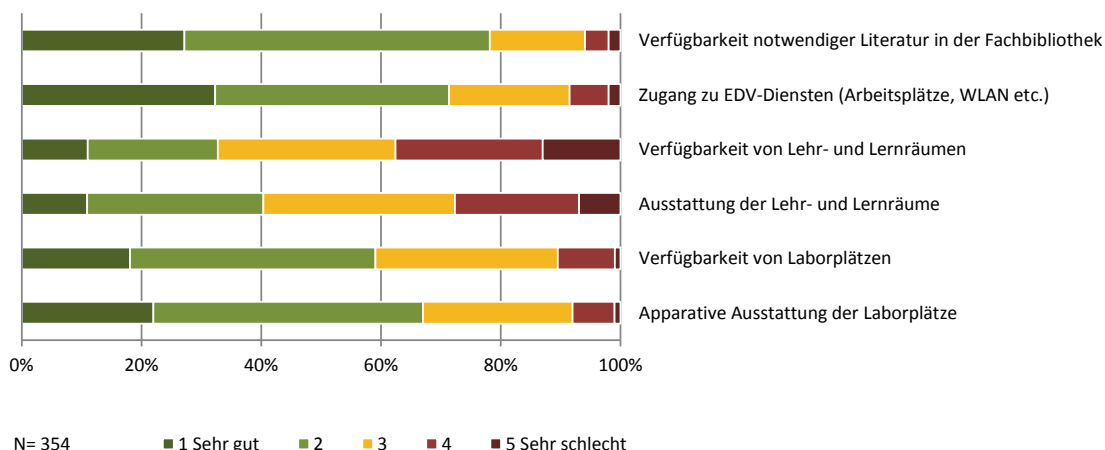


Tabelle 5 Bewertung der Ausstattung im Fachbereich KTWW nach abgeschlossenem Studium (arithmetischer Mittelwert)

	KT_B	KT_M	NR_M	WW_M	SON	Gesamt
Verfügbarkeit notwendiger Literatur in der Fachbibliothek (inkl. Online-Ressourcen)	1,9	2,0	2,8	1,8	2,2	2,0
Zugang zu EDV-Diensten (Arbeitsplätze, WLAN etc.)	2,0	2,1	2,6	2,0	2,1	2,1
Verfügbarkeit von Lehr- und Lernräumen	3,3	3,0	3,0	2,6	2,6	3,1
Ausstattung der Lehr- und Lernräume (Technik, Arbeitsmittel etc.)	2,9	2,9	2,8	2,3	2,8	2,8
Anzahl	179	80	30	28	37	354

Frage: Wie beurteilen Sie die Ausstattung in Ihrem Studium/Studiengang? Antwortskala von 1 = 'Sehr gut' bis 5 = 'Sehr schlecht'.

Tabelle 6 Bewertung der Ausstattung im Fachbereich KTWW nach abgeschlossenem Studium

	KT_B	KT_M	NR_M	WW_M	SON	Gesamt
Verfügbarkeit notwendiger Literatur in der Fachbibliothek (inkl. Online-Ressourcen)						
Gut (Werte 1 und 2)	85%	78%	47%	89%	65%	78%
Teils, teils (Wert 3)	12%	18%	27%	7%	30%	16%
Schlecht (Werte 4 und 5)	3%	5%	27%	4%	5%	6%
Gesamt	100%	100%	100%	100%	100%	100%
Zugang zu EDV-Diensten (Arbeitsplätze, WLAN etc.)						
Gut (Werte 1 und 2)	76%	69%	53%	74%	68%	71%
Teils, teils (Wert 3)	18%	20%	20%	19%	30%	20%
Schlecht (Werte 4 und 5)	6%	11%	27%	7%	3%	8%
Gesamt	100%	100%	100%	100%	100%	100%
Verfügbarkeit von Lehr- und Lernräumen						
Gut (Werte 1 und 2)	23%	36%	40%	54%	49%	33%
Teils, teils (Wert 3)	32%	28%	27%	18%	35%	30%
Schlecht (Werte 4 und 5)	45%	36%	33%	29%	16%	38%
Gesamt	100%	100%	100%	100%	100%	100%
Ausstattung der Lehr- und Lernräume (Technik, Arbeitsmittel etc.)						
Gut (Werte 1 und 2)	38%	35%	41%	63%	47%	40%
Teils, teils (Wert 3)	31%	38%	31%	26%	31%	32%
Schlecht (Werte 4 und 5)	31%	28%	28%	11%	22%	28%
Gesamt	100%	100%	100%	100%	100%	100%
Anzahl	179	80	30	28	37	354

Frage: Wie beurteilen Sie die Ausstattung in Ihrem Studium/Studiengang? Antwortskala von 1 = 'Sehr gut' bis 5 = 'Sehr schlecht'.

5 Vermittlung von fachbezogenen Englischsprachkenntnissen

Den Tabellen 7 und 8 ist zu entnehmen, dass die KTWW-AbsolventInnen die Vermittlung von fachbezogenen Englischsprachkenntnissen recht unterschiedlich bewerten. So stufen sowohl im Bachelor als auch im Master KTWW jeweils etwa zwei Drittel der Befragten die Vorbereitung auf englischsprachige Fachkommunikation und auch die Vorbereitung auf den Umgang mit englischsprachiger Literatur als (sehr) schlecht ein. AbsolventInnen des internationalen Masters Natural Resources Management and Ecological Engineering fühlen sich hingegen diesbezüglich zu zwei Drittel (sehr) gut vorbereitet.

Grafik 4 Vermittlung von fachbezogenen Englischsprachkenntnissen im Fachbereich KTWW (Jahrgänge 2010/11-2012/13)

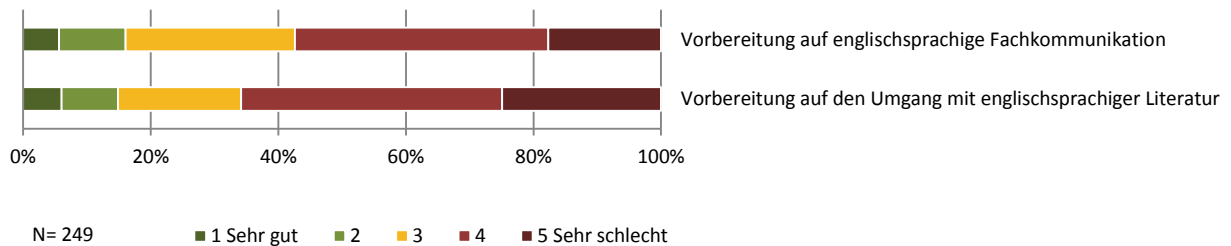


Tabelle 7 Vermittlung von fachbezogenen Englischsprachkenntnissen im Fachbereich KTWW nach abgeschlossenem Studium (arithmetischer Mittelwert der Jahrgänge 2010/11-2012/13)

	KT_B	KT_M	NR_M	WW_M	SON	Gesamt
Vorbereitung auf englischsprachige Fachkommunikation	3,8	3,9	2,4	3,0	2,7	3,5
Vorbereitung auf den Umgang mit englischsprachiger Literatur	4,0	3,8	2,5	3,3	2,8	3,7
Anzahl	131	58	17	23	20	249

Frage: Wie beurteilen Sie die Vermittlung von fachbezogenen Fremdsprachenkenntnissen in Ihrem Studium/Studiengang? Antwortskala von 1 = 'Sehr gut' bis 5 = 'Sehr schlecht'.

Tabelle 8 Vermittlung von fachbezogenen Englischsprachkenntnissen im Fachbereich KTWW nach abgeschlossenem Studium (Jahrgänge 2010/11-2012/13)

	KT_B	KT_M	NR_M	WW_M	SON	Gesamt
Vorbereitung auf englischsprachige Fachkommunikation						
Gut (Werte 1 und 2)	9%	7%	65%	17%	45%	16%
Teils, teils (Wert 3)	27%	17%	12%	57%	30%	27%
Schlecht (Werte 4 und 5)	64%	76%	24%	26%	25%	57%
Gesamt	100%	100%	100%	100%	100%	100%
Vorbereitung auf den Umgang mit englischsprachiger Literatur						
Gut (Werte 1 und 2)	5%	5%	65%	30%	45%	15%
Teils, teils (Wert 3)	18%	29%	6%	9%	20%	19%
Schlecht (Werte 4 und 5)	76%	66%	29%	61%	35%	66%
Gesamt	100%	100%	100%	100%	100%	100%
Anzahl	131	58	17	23	20	249

Frage: Wie beurteilen Sie die Vermittlung von fachbezogenen Fremdsprachenkenntnissen in Ihrem Studium/Studiengang? Antwortskala von 1 = 'Sehr gut' bis 5 = 'Sehr schlecht'.

6 Bewertung der praxis- und berufsbezogenen Studienelemente

Die unterschiedlichen praxis- und berufsbezogenen Studienelemente werden von AbsolventInnen des Fachbereichs KTWW ganz unterschiedlich bewertet. Die Aktualität der vermittelten Lehrinhalte, Verknüpfung von Theorie und Praxis und Projekte im Studium wurden von jeweils über der Hälfte der AbsolventInnen als (sehr) gut empfunden. Auch der Praxisbezug der Lehrinhalte wurde immerhin noch von 47% als (sehr) gut eingestuft.

Dagegen bewerteten jeweils mehr als die Hälfte (bis zu drei Viertel) der AbsolventInnen die Unterstützung bei der Stellen- und Praktikumsuche und das Angebot berufsorientierender Veranstaltungen als (sehr) schlecht. Nur 21% der Befragten geben an, dass sie sich (sehr) gut auf ihren Beruf vorbereitet fühlten. Angebote zum Erwerb von Schlüsselkompetenzen (z.B. Kommunikationsfähigkeiten, Teamarbeit, Lerntechniken) wurden von einem Drittel als (sehr) gut und von einem Drittel als (sehr) schlecht eingestuft.

AbsolventInnen des Masters Natural Resources Management and Ecological Engineering bewerten die praxis- und berufsbezogenen Studienelemente quer über alle Bereiche deutlich negativer als die übrigen KTWW-AbsolventInnen.

Grafik 5 Bewertung der praxis- und berufsbezogenen Studienelemente im Fachbereich KTWW

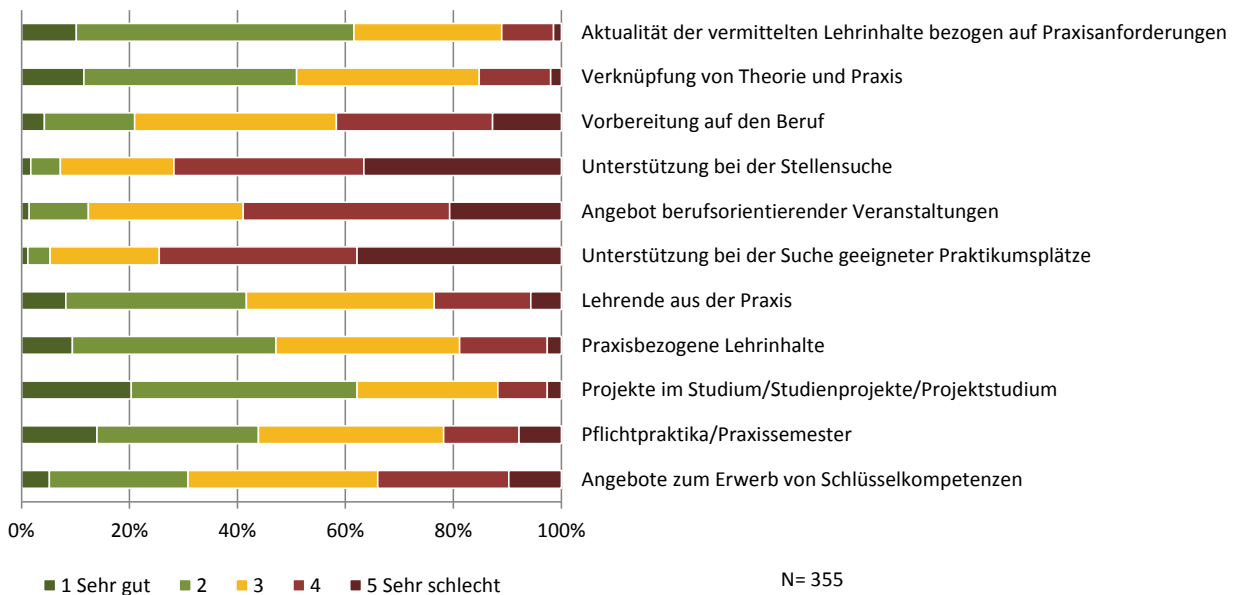


Tabelle 9 Bewertung der praxis- und berufsbezogenen Studienelemente im Fachbereich KTWW nach abgeschlossenem Studium (arithmetischer Mittelwert)

	KT_B	KT_M	NR_M	WW_M	SON	Gesamt
Aktualität der vermittelten Lehrinhalte bezogen auf Praxisanforderungen	2,4	2,5	2,8	2,0	2,4	2,4
Verknüpfung von Theorie und Praxis	2,5	2,6	2,9	2,2	2,6	2,5
Vorbereitung auf den Beruf	3,2	3,3	4,0	3,4	3,4	3,3
Unterstützung bei der Stellensuche	4,0	3,8	4,7	3,9	3,9	4,0
Angebot berufsorientierender Veranstaltungen	3,5	3,7	4,2	3,6	3,9	3,7
Unterstützung bei der Suche geeigneter Praktikumsplätze	4,1	4,1	4,5	4,1	3,6	4,1
Lehrende aus der Praxis	2,7	2,8	3,4	2,5	2,9	2,8
Praxisbezogene Lehrinhalte	2,6	2,6	3,2	2,4	2,8	2,6
Projekte im Studium/Studienprojekte/Projektstudium	2,1	2,2	3,1	2,6	2,8	2,3
Pflichtpraktika/Praxissemester	2,4	2,6	4,1	2,6	3,4	2,7
Angebote zum Erwerb von Schlüsselkompetenzen (z. B. Kommunikationsfähigkeiten, Teamarbeit, Lerntechniken)	3,2	3,0	3,0	3,1	2,8	3,1
Anzahl	179	80	30	29	37	355

Frage D5: Wie beurteilen Sie die folgenden praxis- und berufsbezogenen Elemente in Ihrem Studium/Studiengang? Antwortskala von 1 = 'Sehr gut' bis 5 = 'Sehr schlecht'. Kernfrage.

Tabelle 10 Bewertung der praxis- und berufsbezogenen Studienelemente im Fachbereich KTWW nach abgeschlossenem Studium

	KT_B	KT_M	NR_M	WW_M	SON	Gesamt
Aktualität der vermittelten Lehrinhalte bezogen auf Praxisanforderungen						
Gut (Werte 1 und 2)	65%	55%	43%	83%	57%	62%
Teils, teils (Wert 3)	26%	33%	33%	14%	27%	27%
Schlecht (Werte 4 und 5)	8%	13%	23%	3%	16%	11%
Gesamt	100%	100%	100%	100%	100%	100%
Verknüpfung von Theorie und Praxis						
Gut (Werte 1 und 2)	53%	46%	37%	66%	54%	51%
Teils, teils (Wert 3)	36%	36%	33%	24%	24%	34%
Schlecht (Werte 4 und 5)	11%	18%	30%	10%	22%	15%
Gesamt	100%	100%	100%	100%	100%	100%
Vorbereitung auf den Beruf						
Gut (Werte 1 und 2)	25%	20%	10%	10%	22%	21%
Teils, teils (Wert 3)	41%	37%	13%	45%	35%	37%
Schlecht (Werte 4 und 5)	34%	43%	77%	45%	43%	42%
Gesamt	100%	100%	100%	100%	100%	100%
Unterstützung bei der Stellensuche						
Gut (Werte 1 und 2)	8%	8%	0%	7%	8%	7%
Teils, teils (Wert 3)	19%	28%	0%	28%	27%	21%
Schlecht (Werte 4 und 5)	73%	64%	100%	66%	65%	72%
Gesamt	100%	100%	100%	100%	100%	100%
Angebot berufsorientierender Veranstaltungen						
Gut (Werte 1 und 2)	15%	9%	3%	17%	11%	12%
Teils, teils (Wert 3)	33%	29%	17%	21%	24%	29%
Schlecht (Werte 4 und 5)	52%	62%	79%	62%	65%	59%
Gesamt	100%	100%	100%	100%	100%	100%
Unterstützung bei der Suche geeigneter Praktikumsplätze						
Gut (Werte 1 und 2)	5%	3%	0%	14%	11%	5%
Teils, teils (Wert 3)	19%	21%	14%	7%	41%	20%
Schlecht (Werte 4 und 5)	76%	76%	86%	79%	49%	74%
Gesamt	100%	100%	100%	100%	100%	100%

Universität für Bodenkultur Wien: KOAB-Spezialauswertung, Studienbedingungen KTWW
(Abschlussjahrgänge 2010/11 bis 2013/14)

	KT_B	KT_M	NR_M	WW_M	SON	Gesamt
Lehrende aus der Praxis						
Gut (Werte 1 und 2)	41%	41%	23%	55%	49%	42%
Teils, teils (Wert 3)	40%	33%	30%	34%	22%	35%
Schlecht (Werte 4 und 5)	19%	26%	47%	10%	30%	24%
Gesamt	100%	100%	100%	100%	100%	100%
Praxisbezogene Lehrinhalte						
Gut (Werte 1 und 2)	49%	51%	31%	55%	38%	47%
Teils, teils (Wert 3)	35%	34%	28%	31%	35%	34%
Schlecht (Werte 4 und 5)	16%	15%	41%	14%	27%	19%
Gesamt	100%	100%	100%	100%	100%	100%
Projekte im Studium/Studienprojekte/Projektstudium						
Gut (Werte 1 und 2)	71%	64%	40%	52%	42%	62%
Teils, teils (Wert 3)	24%	28%	20%	28%	36%	26%
Schlecht (Werte 4 und 5)	5%	8%	40%	21%	22%	12%
Gesamt	100%	100%	100%	100%	100%	100%
Pflichtpraktika/Praxissemester						
Gut (Werte 1 und 2)	55%	43%	10%	41%	21%	44%
Teils, teils (Wert 3)	31%	39%	24%	45%	41%	34%
Schlecht (Werte 4 und 5)	15%	17%	66%	14%	38%	22%
Gesamt	100%	100%	100%	100%	100%	100%
Angebote zum Erwerb von Schlüsselkomponenten (z.B. Kommunikationsfähigkeiten, Teamarbeit, Lerntechniken)						
Gut (Werte 1 und 2)	26%	35%	37%	28%	43%	31%
Teils, teils (Wert 3)	37%	32%	33%	34%	35%	35%
Schlecht (Werte 4 und 5)	37%	33%	30%	38%	22%	34%
Gesamt	100%	100%	100%	100%	100%	100%
Anzahl	179	80	30	29	37	355

Frage D5: Wie beurteilen Sie die folgenden praxis- und berufsbezogenen Elemente in Ihrem Studium/Studiengang? Antwortskala von 1 = 'Sehr gut' bis 5 = 'Sehr schlecht'. Kernfrage.

7 Zufriedenheit mit dem Studium

Wie zufrieden sind die AbsolventInnen des Fachbereichs KTWW rückblickend mit ihrem Studium an der BOKU? 22% der Befragten sind mit dem Studium insgesamt sehr zufrieden und weitere 55% geben an zufrieden zu sein. Im Gegensatz dazu sind nur 4% mit dem Studium insgesamt (sehr) unzufrieden. Unterdurchschnittlich zufrieden mit ihrem Studium sind die AbsolventInnen des internationalen Masters Natural Resources Management and Ecological Engineering.

Grafik 6 Zufriedenheit mit dem Studium insgesamt im Fachbereich KTWW nach abgeschlossenem Studium

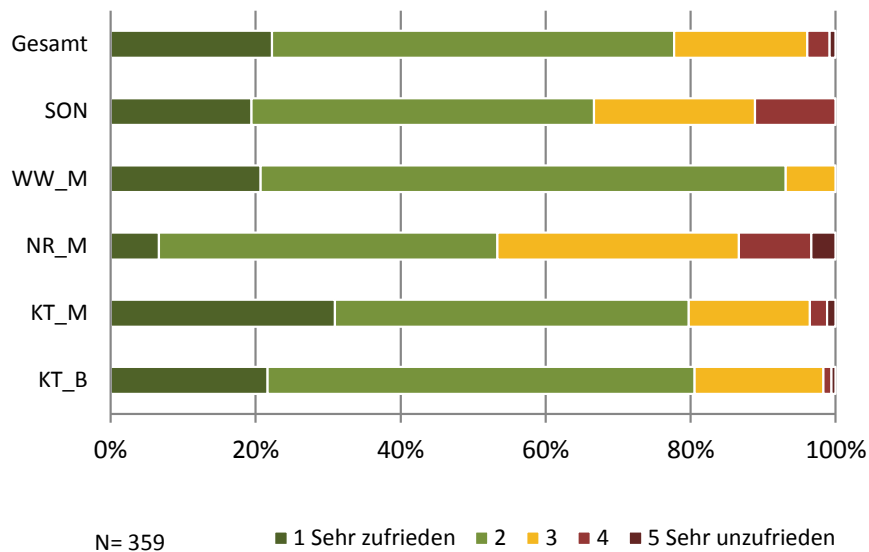


Tabelle 11 Zufriedenheit mit dem Studium insgesamt im Fachbereich KTWW nach abgeschlossenem Studium

	KT_B	KT_M	NR_M	WW_M	SON	Gesamt
Zufriedenheit mit dem Studium insgesamt						
1 Sehr zufrieden	22%	31%	7%	21%	19%	22%
2	59%	49%	47%	72%	47%	55%
3	18%	17%	33%	7%	22%	18%
4	1%	2%	10%	0%	11%	3%
5 Sehr unzufrieden	1%	1%	3%	0%	0%	1%
Gesamt	100%	100%	100%	100%	100%	100%
Zusammengefasste Werte						
Zufrieden (Werte 1 und 2)	81%	80%	53%	93%	67%	78%
Teils, teils (Wert 3)	18%	17%	33%	7%	22%	18%
Unzufrieden (Werte 4 und 5)	2%	4%	13%	0%	11%	4%
Gesamt	100%	100%	100%	100%	100%	100%
Arithmetische Mittelwerte						
	2,0	1,9	2,6	1,9	2,3	2,0
Anzahl	180	84	30	29	36	359

Frage: Wie zufrieden sind Sie aus heutiger Sicht mit Ihrem Studium an der Universität für Bodenkultur Wien insgesamt? Antwortskala von 1 = 'Sehr zufrieden' bis 5 = 'Sehr unzufrieden'.

8 Stärken und Schwächen des Studiums

Die AbsolventInnen wurden gefragt, was ihnen besonders gut und was ihnen nicht an ihrem Studium gefallen hat (offene Fragen). Die Antworten wurden kategorisiert und quantifiziert.

Von insgesamt 284 positiven Inputs zum Studium im Fachbereich Kulturtechnik und Wasserwirtschaft bezog sich ein Viertel auf die familiäre Atmosphäre im Studium bzw. auf der BOKU. Der Umgang zwischen Studierenden und/oder Lehrenden wird als sehr persönlich und angenehm beschrieben, die Studierendenanzahl als überschaubar. Etwa ein Sechstel der Nennungen bezog sich auf die inhaltliche Breite oder Interdisziplinarität des Studiums. BachelorabsolventInnen lobten häufig auch die Aktualität und Relevanz der vermittelten Inhalte sowie den Praxisbezug, MasterabsolventInnen die Möglichkeiten sich international zu vernetzen.

Es wurden auch fast 200mal Schwachpunkte des absolvierten Studiums genannt. Im BOKU-Vergleich wurde vor allem von BachelorabsolventInnen die Qualität der Lehre relativ häufig bemängelt sowie eine zu geringe ECTS-Vergütung in Relation zum Aufwand. Des Weiteren wurden Oberflächlichkeit in Bezug auf gelehrte Inhalte, mangelnder Praxisbezug bzw. zu wenige praktische Übungen beanstandet. Folgende weitere Punkte wurden wiederholt kritisiert:

- mangelnde Spezialisierungs- oder Wahlmöglichkeiten
- ungeeignete Lehr- oder Prüfungsmethoden (z.B. Frontalvorträge, Multiple Choice-Prüfungen; v.a. Bachelor)
- schlechte zeitliche Koordinierbarkeit des Stundenplans

9 Rückblickende Studienentscheidung

Wenn die befragten AbsolventInnen des Fachbereichs KTWW – rückblickend – noch einmal die freie Wahl hätten, würden sie zu 88% (sehr) wahrscheinlich wieder studieren (siehe Grafik 7 und Tabelle 12), zu 79% dafür dieselbe Hochschule wählen (siehe Grafik 8 und Tabelle 13) und zu 74% denselben Studiengang (siehe Grafik 9 und Tabelle 14). Eine besonders hohe Zufriedenheit mit der Studienwahl innerhalb des Fachbereichs ist bei den beiden KTWW-Studien (Bachelor und Master) zu beobachten.

Grafik 7 Rückblickende Studienentscheidung im Hinblick auf eine Studienaufnahme im Fachbereich KTWW nach abgeschlossenem Studium

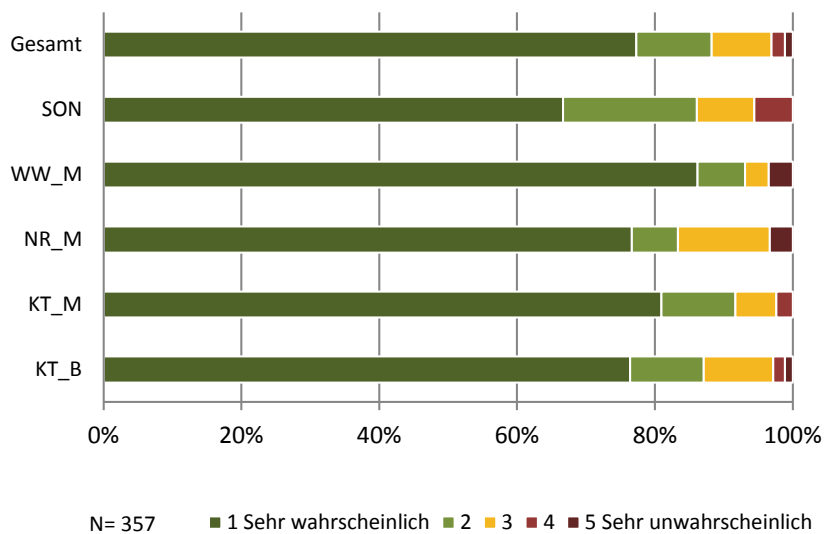


Tabelle 12 Rückblickende Studienentscheidung im Hinblick auf eine Studienaufnahme im Fachbereich KTWW nach abgeschlossenem Studium

	KT_B	KT_M	NR_M	WW_M	SON	Gesamt
Rückblickende Studienentscheidung im Hinblick auf die Studienaufnahme						
1 Sehr wahrscheinlich	76%	81%	77%	86%	67%	77%
2	11%	11%	7%	7%	19%	11%
3	10%	6%	13%	3%	8%	9%
4	2%	2%	0%	0%	6%	2%
5 Sehr unwahrscheinlich	1%	0%	3%	3%	0%	1%
Gesamt	100%	100%	100%	100%	100%	100%
Zusammengefasste Werte						
Wahrscheinlich (Werte 1 und 2)	87%	92%	83%	93%	86%	88%
Teils, teils (Wert 3)	10%	6%	13%	3%	8%	9%
Unwahrscheinlich (Werte 4 und 5)	3%	2%	3%	3%	6%	3%
Gesamt	100%	100%	100%	100%	100%	100%
Arithmetische Mittelwerte						
	1,4	1,3	1,5	1,3	1,5	1,4
Anzahl	178	84	30	29	36	357

Frage: Wenn Sie - rückblickend - noch einmal die freie Wahl hätten, würden Sie wieder studieren? Antwortskala von 1 = 'Sehr wahrscheinlich' bis 5 = 'Sehr unwahrscheinlich'.

Grafik 8 Rückblickende Studienentscheidung im Hinblick auf die Wahl derselben Hochschule im Fachbereich KTWW nach abgeschlossenem Studium

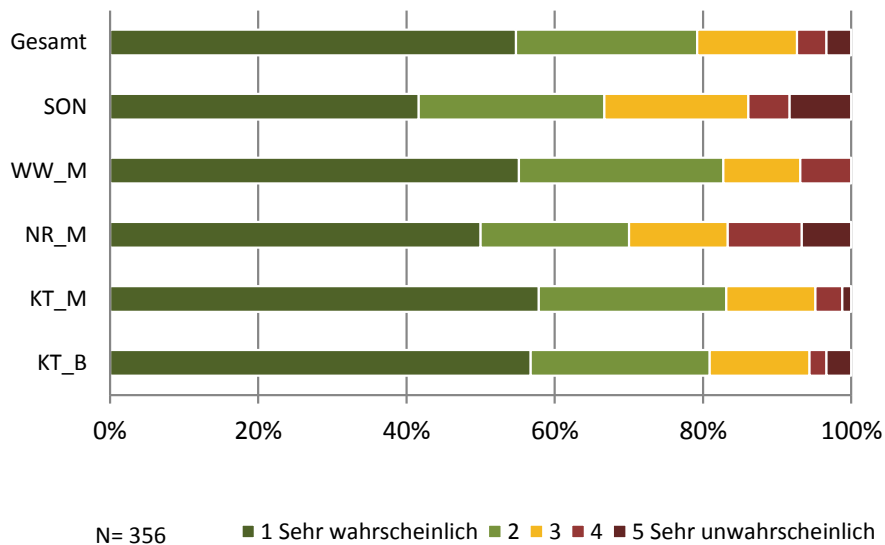


Tabelle 13 Rückblickende Studienentscheidung im Hinblick auf die Wahl derselben Hochschule im Fachbereich KTWW nach abgeschlossenem Studium

	KT_B	KT_M	NR_M	WW_M	SON	Gesamt
Rückblickende Studienentscheidung im Hinblick auf die Wahl derselben Hochschule						
1 Sehr wahrscheinlich	57%	58%	50%	55%	42%	55%
2	24%	25%	20%	28%	25%	24%
3	13%	12%	13%	10%	19%	13%
4	2%	4%	10%	7%	6%	4%
5 Sehr unwahrscheinlich	3%	1%	7%	0%	8%	3%
Gesamt	100%	100%	100%	100%	100%	100%
Zusammengefasste Werte						
Wahrscheinlich (Werte 1 und 2)	81%	83%	70%	83%	67%	79%
Teils, teils (Wert 3)	13%	12%	13%	10%	19%	13%
Unwahrscheinlich (Werte 4 und 5)	6%	5%	17%	7%	14%	7%
Gesamt	100%	100%	100%	100%	100%	100%
Arithmetische Mittelwerte						
	1,7	1,7	2,0	1,7	2,1	1,8
Anzahl	178	83	30	29	36	356

Frage: Wenn Sie - rückblickend - noch einmal die freie Wahl hätten, würden Sie dieselbe Hochschule wählen? Antwortskala von 1 = 'Sehr wahrscheinlich' bis 5 = 'Sehr unwahrscheinlich'.

Grafik 9 Rückblickende Studienentscheidung im Hinblick auf die Wahl desselben Studiengangs im Fachbereich KTWW nach abgeschlossenem Studium

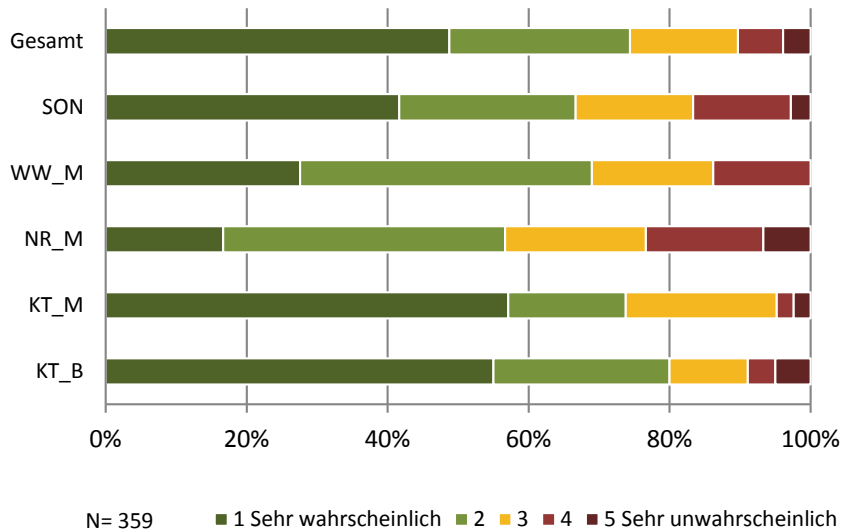


Tabelle 14 Rückblickende Studienentscheidung im Hinblick auf die Wahl desselben Studiengangs im Fachbereich KTWW nach abgeschlossenem Studium

	KT_B	KT_M	NR_M	WW_M	SON	Gesamt
Rückblickende Studienentscheidung im Hinblick auf die Wahl desselben Studiengangs						
1 Sehr wahrscheinlich	55%	57%	17%	28%	42%	49%
2	25%	17%	40%	41%	25%	26%
3	11%	21%	20%	17%	17%	15%
4	4%	2%	17%	14%	14%	6%
5 Sehr unwahrscheinlich	5%	2%	7%	0%	3%	4%
Gesamt	100%	100%	100%	100%	100%	100%
Zusammengefasste Werte						
Wahrscheinlich (Werte 1 und 2)	80%	74%	57%	69%	67%	74%
Teils, teils (Wert 3)	11%	21%	20%	17%	17%	15%
Unwahrscheinlich (Werte 4 und 5)	9%	5%	23%	14%	17%	10%
Gesamt	100%	100%	100%	100%	100%	100%
Arithmetische Mittelwerte						
	1,8	1,8	2,6	2,2	2,1	1,9
Anzahl	180	84	30	29	36	359

Frage: Wenn Sie - rückblickend - noch einmal die freie Wahl hätten, würden Sie denselben Studiengang wählen? Antwortskala von 1 = 'Sehr wahrscheinlich' bis 5 = 'Sehr unwahrscheinlich'.