



Universität für Bodenkultur Wien

AbsolventInnenbefragung

Ergebnisse der Erstbefragung der Abschlussjahrgänge 2010/11 bis 2013/14

Spezialauswertung Studienbedingungen
für den Fachbereich
Lebensmittel- und Biotechnologie

Rückfragehinweis:

Mag.^a Elfriede Wagner, Stabsstelle Qualitätsmanagement
www.boku.ac.at/qm.html

Erstellt im März 2017

Inhaltsverzeichnis

1	Einleitung.....	3
2	Bewertung der Studienangebote und –bedingungen	4
3	Bewertung der Beratungs- und Betreuungselemente.....	7
4	Bewertung der Ausstattung.....	8
5	Vermittlung von fachbezogenen Englischsprachkenntnissen	10
6	Bewertung der praxis- und berufsbezogenen Studienelemente	11
7	Zufriedenheit mit dem Studium.....	13
8	Stärken und Schwächen des Studiums	13
9	Die Studienentscheidung im Rückblick.....	14

1 Einleitung

Das **Kooperationsprojekt AbsolventInnenstudien (KOAB)** ist ein vom International Centre for Higher Education Research (INCHER-Kassel) koordiniertes Forschungsprojekt. Im Rahmen von KOAB werden seit 2009 jährlich bis zu 170.000 HochschulabsolventInnen von ca. 80 Hochschulen etwa eineinhalb Jahre nach Studienabschluss zu ihrem Studium und zum Berufseinstieg befragt.

Als **zentrale Themen** werden der Verbleib nach Studienabschluss, die Beschäftigungssuche und Fragen zum Beruf behandelt. Auch im Studium erworbenen Kompetenzen sowie die retrospektive Bewertung des Studiums finden Beachtung. Ein für die Partnerhochschulen entwickelter Kernfragebogen von INCHER-Kassel und optionale (BOKU-)spezifische Zusatzfragen erlauben individuelle Auswertungen zum Berufsverlauf der ehemaligen BOKU-Studierenden.

Vorliegende **Spezialauswertung** enthält die rückblickende Bewertung der Studienbedingungen für den Fachbereich Lebensmittel- und Biotechnologie und berücksichtigt dabei vier Erhebungswellen (2012/13, 2013/14, 2014/15 und 2015/16).

Befragung

Die vier Vollerhebungen jeweils eines AbsolventInnenjahrgangs starteten stets im Oktober mit der Aussendung der persönlichen Zugangscodes an die BOKU-AbsolventInnen und wurde in Kooperation mit dem Alumnidachverband der BOKU durchgeführt. Dabei wurden die AbsolventInnen jeweils per E-Mail sowie postalisch in mehreren Wellen kontaktiert.

Der Online-Fragebogen in deutscher und englischer Sprache war jeweils von Oktober bis Februar freigeschaltet. Etwa die Hälfte der AbsolventInnen nahm die Gelegenheit wahr, an dieser anonymen Befragung teilzunehmen: Im Schnitt der vier Erhebungen beläuft sich die Rücklaufquote auf beachtliche 51,8%, nach Ausschluss der frühzeitigen FragebogenabbrecherInnen¹ und Plausibilitätscheck auf 49,1%. Der Fragebogen-Dropout beträgt etwa ein Zehntel, somit beantworteten 43,9% der AbsolventInnen der vier untersuchten Jahrgänge den Fragebogen vollständig.

Repräsentativität

Die Stichprobe zeigt eine hohe Übereinstimmung mit der Grundgesamtheit der untersuchten AbsolventInnenjahrgänge: Frauen und österreichische StaatsbürgerInnen sind leicht überrepräsentiert, Promovierte und Ältere leicht unterrepräsentiert.

Es sei ausdrücklich darauf hingewiesen, dass bei der Interpretation der Ergebnisse die zum Teil geringen Fallzahlen beachtet werden müssen!

¹ Diejenigen, die den Fragebogen ohne Beantwortung einer Frage wieder schließen.

Legende und Fallzahlen Fachbereich Lebensmittel- und Biotechnologie (LBT)²

	2010/11	2011/12	2012/13	2013/14	Gesamt	Anteil
BT_M Master Biotechnologie	27	22	22	22	93	23%
LB_B Bachelor Lebensmittel- und Biotechnologie	46	65	74	71	256	62%
LM_M Master Lebensmittelwissenschaft und -technologie	17	8	24	14	63	15%
Gesamt	90	95	120	107	412	100%

Die nachfolgend dargestellten Auswertungen wurden von der Stabsstelle Qualitätsmanagement der BOKU erstellt und basieren z.T. auf Standardauswertungen des KOAB-Projektteams.

Auf der Webseite www.boku.ac.at/absstudien.html sind zahlreiche Ergebnisberichte und Spezialauswertungen auf Ebene von BOKU gesamt wie auf Fachbereichs-Ebene abrufbar. Informationen zum Projekt KOAB sind ebenfalls dort zu finden. Für **Fragen und nähere Auskünfte** steht Mag.^a Elfriede Wagner, Stabsstelle Qualitätsmanagement (www.boku.ac.at/qm.html), gerne zur Verfügung.

2 Bewertung der Studienangebote und –bedingungen

Wie in Grafik 1 sowie Tabellen 1 und 2 ersichtlich, bewerten die LMBT-AbsolventInnen die erlebten Studienbedingungen recht unterschiedlich. Sehr positiv werden die fachliche Qualität der Lehre, die Aktualität der vermittelten Methoden und der Zugang zu erforderlichen Lehrveranstaltungen beurteilt. Eher schlecht bewertet wird die Vermittlung von überfachlichen Skills, wie z. B. mündliche Präsentationen und Verfassen von wissenschaftlichen Texten. Auch sieht ein Großteil der AbsolventInnen (v.a. Bachelor) kaum die Möglichkeit, die Studienanforderungen in der dafür vorgesehenen Zeit zu erfüllen.

² Das Masterstudium „Safety in the Food Chain“ wurde aufgrund der geringen Fallzahlen in diesem Bericht nicht analysiert.

Grafik 1 Bewertung der Studienangebote und -bedingungen im Fachbereich LBT

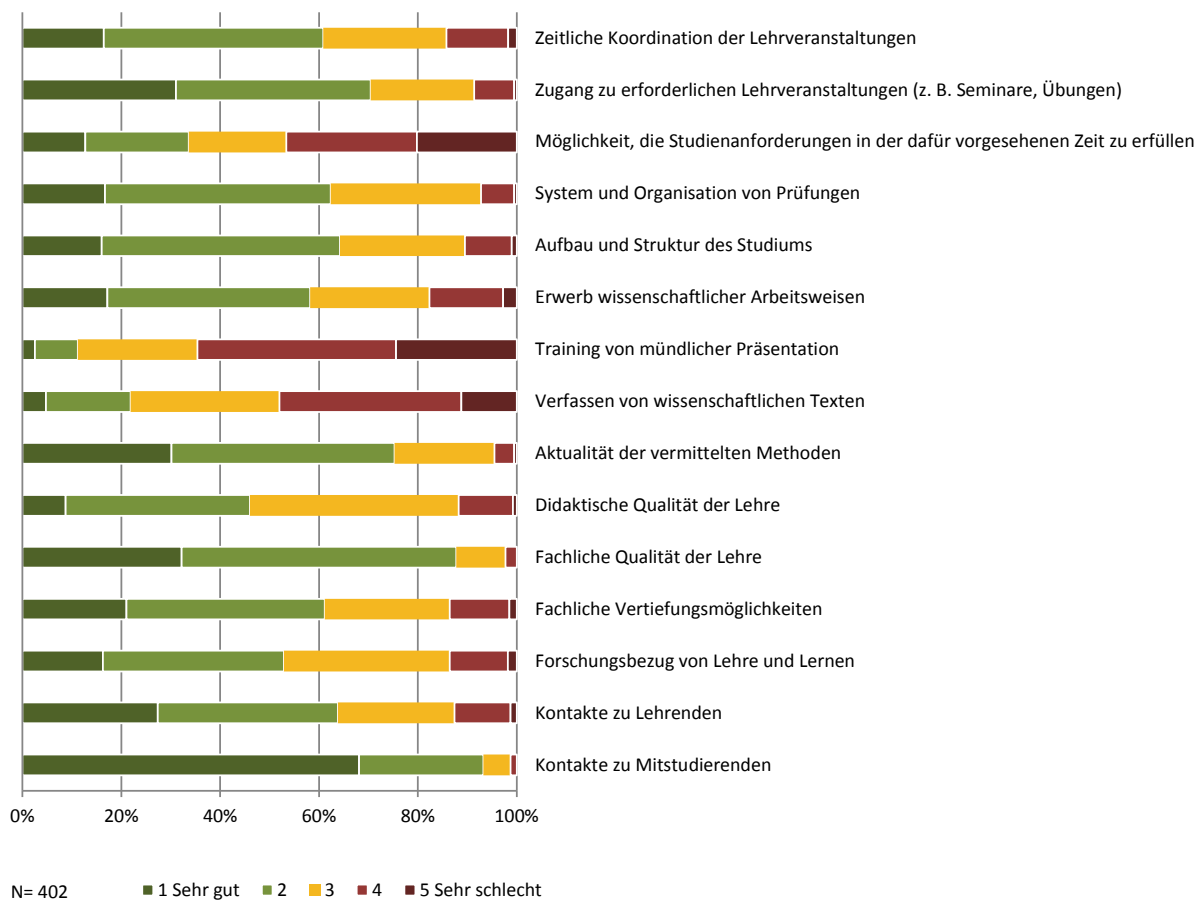


Tabelle 1 Bewertung der Studienangebote und -bedingungen nach abgeschlossenem Studium (arithmetischer Mittelwert)

	BT_M	LB_B	LM_M	Gesamt
Zeitliche Koordination der Lehrveranstaltungen	2,2	2,5	2,0	2,4
Zugang zu erforderlichen Lehrveranstaltungen (z. B. Seminare, Übungen)	1,8	2,2	2,0	2,1
Möglichkeit, die Studienanforderungen in der dafür vorgesehenen Zeit zu erfüllen	2,7	3,6	2,3	3,2
System und Organisation von Prüfungen	2,2	2,4	2,0	2,3
Aufbau und Struktur des Studiums	2,4	2,3	2,2	2,3
Erwerb wissenschaftlicher Arbeitsweisen	2,5	2,5	2,3	2,5
Training von mündlicher Präsentation	3,6	3,9	3,3	3,8
Verfassen von wissenschaftlichen Texten	3,4	3,4	2,8	3,3
Aktualität der vermittelten Methoden	1,9	2,1	1,9	2,0
Didaktische Qualität der Lehre	2,6	2,6	2,3	2,6
Fachliche Qualität der Lehre	1,8	1,8	1,8	1,8
Fachliche Vertiefungsmöglichkeiten	2,3	2,4	2,3	2,3
Forschungsbezug von Lehre und Lernen	2,4	2,5	2,5	2,5
Kontakte zu Lehrenden	2,2	2,3	1,8	2,2
Kontakte zu Mitstudierenden	1,6	1,4	1,3	1,4
Anzahl	92	250	60	402

Frage: Wie beurteilen Sie die folgenden Studienangebote und -bedingungen in Ihrem Fach? Antwortskala von 1 = 'Sehr gut' bis 5 = 'Sehr schlecht'.

Tabelle 2 Bewertung der Studienangebote und -bedingungen nach abgeschlossenem Studi

	BT_M	LB_B	LM_M	Gesamt
Zeitliche Koordination der Lehrveranstaltungen				
Gut (Werte 1 und 2)	71%	52%	80%	61%
Teils, teils (Wert 3)	15%	31%	15%	25%
Schlecht (Werte 4 und 5)	13%	17%	5%	14%
Gesamt	100%	100%	100%	100%
Zugang zu erforderlichen Lehrveranstaltungen (z. B. Seminare, Übungen)				
Gut (Werte 1 und 2)	79%	65%	81%	70%
Teils, teils (Wert 3)	15%	25%	12%	21%
Schlecht (Werte 4 und 5)	5%	10%	7%	9%
Gesamt	100%	100%	100%	100%
Möglichkeit, die Studienanforderungen in der dafür vorgesehenen Zeit zu erfüllen				
Gut (Werte 1 und 2)	48%	20%	67%	34%
Teils, teils (Wert 3)	20%	19%	22%	20%
Schlecht (Werte 4 und 5)	33%	60%	12%	47%
Gesamt	100%	100%	100%	100%
System und Organisation von Prüfungen				
Gut (Werte 1 und 2)	66%	58%	73%	62%
Teils, teils (Wert 3)	27%	33%	23%	30%
Schlecht (Werte 4 und 5)	7%	8%	3%	7%
Gesamt	100%	100%	100%	100%
Aufbau und Struktur des Studiums				
Gut (Werte 1 und 2)	61%	63%	77%	64%
Teils, teils (Wert 3)	29%	26%	15%	25%
Schlecht (Werte 4 und 5)	10%	11%	8%	11%
Gesamt	100%	100%	100%	100%
Erwerb wissenschaftlicher Arbeitsweisen				
Gut (Werte 1 und 2)	54%	60%	58%	58%
Teils, teils (Wert 3)	27%	21%	32%	24%
Schlecht (Werte 4 und 5)	18%	19%	10%	18%
Gesamt	100%	100%	100%	100%
Training von mündlicher Präsentation				
Gut (Werte 1 und 2)	13%	8%	22%	11%
Teils, teils (Wert 3)	29%	20%	32%	24%
Schlecht (Werte 4 und 5)	58%	71%	47%	65%
Gesamt	100%	100%	100%	100%
Verfassen von wissenschaftlichen Texten				
Gut (Werte 1 und 2)	20%	18%	40%	22%
Teils, teils (Wert 3)	29%	30%	33%	30%
Schlecht (Werte 4 und 5)	51%	52%	27%	48%
Gesamt	100%	100%	100%	100%
Aktualität der vermittelten Methoden				
Gut (Werte 1 und 2)	82%	72%	78%	75%
Teils, teils (Wert 3)	16%	22%	20%	20%
Schlecht (Werte 4 und 5)	2%	6%	2%	4%
Gesamt	100%	100%	100%	100%
Didaktische Qualität der Lehre				
Gut (Werte 1 und 2)	46%	41%	67%	46%
Teils, teils (Wert 3)	36%	49%	25%	42%
Schlecht (Werte 4 und 5)	18%	10%	8%	12%
Gesamt	100%	100%	100%	100%
Fachliche Qualität der Lehre				
Gut (Werte 1 und 2)	89%	87%	90%	88%
Teils, teils (Wert 3)	8%	12%	7%	10%
Schlecht (Werte 4 und 5)	3%	2%	3%	2%
Gesamt	100%	100%	100%	100%
Fachliche Vertiefungsmöglichkeiten				
Gut (Werte 1 und 2)	63%	60%	63%	61%
Teils, teils (Wert 3)	26%	26%	22%	25%
Schlecht (Werte 4 und 5)	11%	14%	15%	14%
Gesamt	100%	100%	100%	100%

	BT_M	LB_B	LM_M	Gesamt
Forschungsbezug von Lehre und Lernen				
Gut (Werte 1 und 2)	61%	51%	48%	53%
Teils, teils (Wert 3)	24%	35%	42%	34%
Schlecht (Werte 4 und 5)	15%	14%	10%	14%
Gesamt	100%	100%	100%	100%
Kontakte zu Lehrenden				
Gut (Werte 1 und 2)	66%	58%	85%	64%
Teils, teils (Wert 3)	23%	27%	10%	24%
Schlecht (Werte 4 und 5)	11%	15%	5%	13%
Gesamt	100%	100%	100%	100%
Kontakte zu Mitstudierenden				
Gut (Werte 1 und 2)	87%	95%	97%	93%
Teils, teils (Wert 3)	10%	4%	3%	5%
Schlecht (Werte 4 und 5)	3%	1%	0%	1%
Gesamt	100%	100%	100%	100%
Anzahl	92	250	60	402

Frage: Wie beurteilen Sie die folgenden Studienangebote und -bedingungen in Ihrem Fach? Antwortskala von 1 = 'Sehr gut' bis 5 = 'Sehr schlecht'.

3 Bewertung der Beratungs- und Betreuungselemente

Individuelle Berufsberatung an der BOKU wird von nur 13% der LMBT-AbsolventInnen als (sehr) gut bewertet. Etwas besser schneidet die fachbezogene Studienberatung ab (28% sehr gut oder gut). Die Besprechung von Prüfungen, Hausarbeiten u. ä. wird immerhin von 40% als (sehr) gut angesehen und die fachliche Beratung und Betreuung durch Lehrende sogar von Zweidrittel.

Die innerhalb des Fachbereichs LMBT beste Bewertung hinsichtlich Beratung- und Betreuung vergeben die AbsolventInnen des Masters Lebensmittelwissenschaft und -technologie.

Grafik 2 Bewertung der Beratungs- und Betreuungselemente im Fachbereich LBT

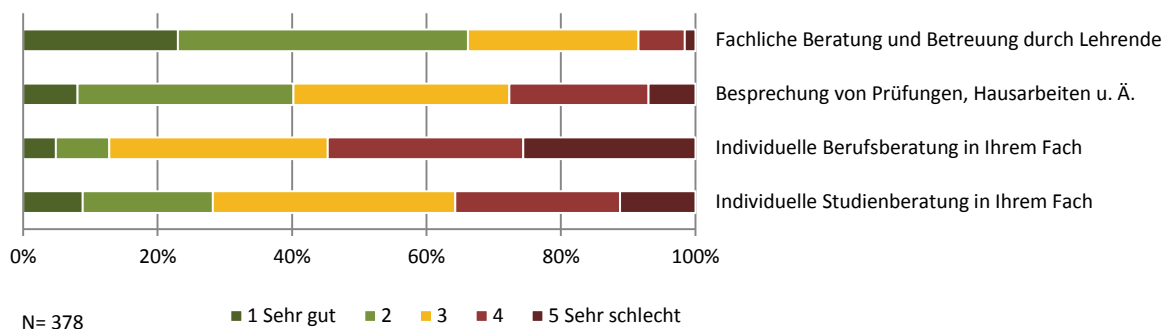


Tabelle 3 Bewertung der Beratungs- und Betreuungselemente nach abgeschlossenem Studium (arithmetischer Mittelwert)

	BT_M	LB_B	LM_M	Gesamt
Fachliche Beratung und Betreuung durch Lehrende	2,2	2,3	1,8	2,2
Besprechung von Prüfungen, Hausarbeiten u. Ä.	2,8	3,0	2,3	2,9
Individuelle Berufsberatung in Ihrem Fach	3,6	3,7	3,3	3,6
Individuelle Studienberatung in Ihrem Fach	3,3	3,1	2,9	3,1
Anzahl	89	233	56	378

Frage: Wie beurteilen Sie die folgenden Beratungs- und Betreuungselemente in Ihrem Fach? Antwortskala von 1 = 'Sehr gut' bis 5 = 'Sehr schlecht'.

Tabelle 4 Bewertung der Beratungs- und Betreuungselemente nach abgeschlossenem Studium

	BT_M	LB_B	LM_M	Gesamt
Fachliche Beratung und Betreuung durch Lehrende				
Gut (Werte 1 und 2)	71%	61%	82%	66%
Teils, teils (Wert 3)	24%	28%	16%	25%
Schlecht (Werte 4 und 5)	6%	11%	2%	8%
Gesamt	100%	100%	100%	100%
Besprechung von Prüfungen, Hausarbeiten u. Ä.				
Gut (Werte 1 und 2)	44%	33%	68%	40%
Teils, teils (Wert 3)	31%	35%	22%	32%
Schlecht (Werte 4 und 5)	26%	32%	10%	28%
Gesamt	100%	100%	100%	100%
Individuelle Berufsberatung in Ihrem Fach				
Gut (Werte 1 und 2)	14%	10%	21%	13%
Teils, teils (Wert 3)	32%	32%	36%	33%
Schlecht (Werte 4 und 5)	54%	58%	43%	55%
Gesamt	100%	100%	100%	100%
Individuelle Studienberatung in Ihrem Fach				
Gut (Werte 1 und 2)	18%	31%	33%	28%
Teils, teils (Wert 3)	40%	34%	40%	36%
Schlecht (Werte 4 und 5)	42%	35%	26%	36%
Gesamt	100%	100%	100%	100%
Anzahl	89	233	56	378

Frage: Wie beurteilen Sie die folgenden Beratungs- und Betreuungselemente in Ihrem Fach? Antwortskala von 1 = 'Sehr gut' bis 5 = 'Sehr schlecht'.

4 Bewertung der Ausstattung

Die Befragten bewerten die Verfügbarkeit notwendiger Literatur, den Zugang zu EDV-Diensten, die Verfügbarkeit und apparative Ausstattung von Laborplätzen sehr positiv. Deutlich kritischer gesehen werden hingegen die Verfügbarkeit und Ausstattung von Lehr- und Lernräumen.

Grafik 3 Bewertung der Ausstattung im Fachbereich LBT

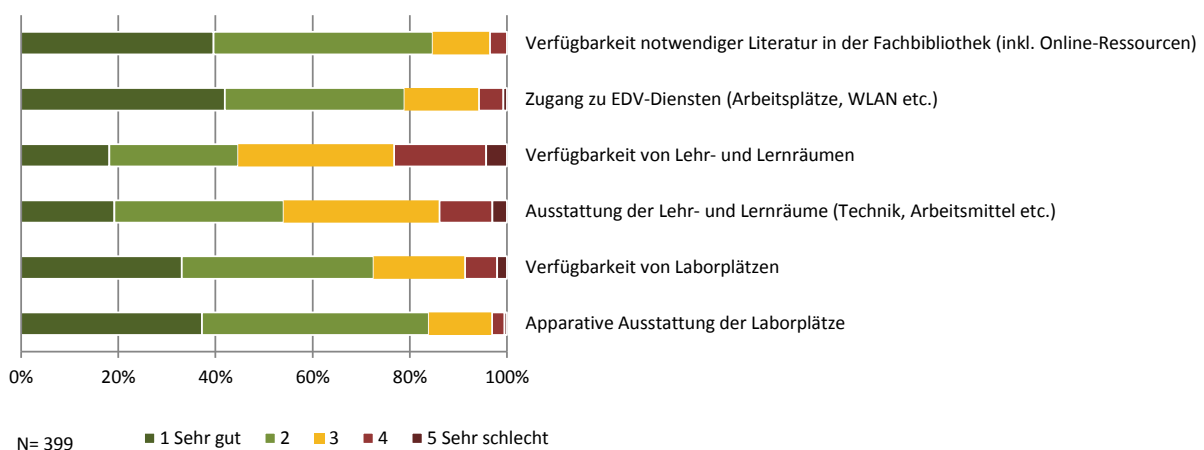


Tabelle 5 Bewertung der Ausstattung nach abgeschlossenem Studium (arithmetischer Mittelwert)

	BT_M	LB_B	LM_M	Gesamt
Verfügbarkeit notwendiger Literatur in der Fachbibliothek (inkl. Online-Ressourcen)	2,0	1,8	1,5	1,8
Zugang zu EDV-Diensten (Arbeitsplätze, WLAN etc.)	2,1	1,7	1,9	1,9
Verfügbarkeit von Lehr- und Lernräumen	2,8	2,7	2,5	2,6
Ausstattung der Lehr- und Lernräume (Technik, Arbeitsmittel etc.)	2,5	2,4	2,5	2,4
Verfügbarkeit von Laborplätzen	1,9	2,1	2,2	2,1
Apparative Ausstattung der Laborplätze	1,8	1,8	1,8	1,8
Anzahl	91	247	61	399

Frage: Wie beurteilen Sie die Ausstattung in Ihrem Studium/Studiengang? Antwortskala von 1 = 'Sehr gut' bis 5 = 'Sehr schlecht'.

Tabelle 6 Bewertung der Ausstattung nach abgeschlossenem Studium

	BT_M	LB_B	LM_M	Gesamt
Verfügbarkeit notwendiger Literatur in der Fachbibliothek (inkl. Online-Ressourcen)				
Gut (Werte 1 und 2)	81%	84%	92%	85%
Teils, teils (Wert 3)	14%	13%	5%	12%
Schlecht (Werte 4 und 5)	4%	3%	3%	4%
Gesamt	100%	100%	100%	100%
Zugang zu EDV-Diensten (Arbeitsplätze, WLAN etc.)				
Gut (Werte 1 und 2)	66%	85%	72%	79%
Teils, teils (Wert 3)	28%	10%	18%	15%
Schlecht (Werte 4 und 5)	7%	4%	10%	6%
Gesamt	100%	100%	100%	100%
Verfügbarkeit von Lehr- und Lernräumen				
Gut (Werte 1 und 2)	39%	45%	51%	45%
Teils, teils (Wert 3)	35%	33%	26%	32%
Schlecht (Werte 4 und 5)	26%	22%	23%	23%
Gesamt	100%	100%	100%	100%
Ausstattung der Lehr- und Lernräume (Technik, Arbeitsmittel etc.)				
Gut (Werte 1 und 2)	55%	54%	52%	54%
Teils, teils (Wert 3)	31%	33%	31%	32%
Schlecht (Werte 4 und 5)	13%	13%	16%	14%
Gesamt	100%	100%	100%	100%
Verfügbarkeit von Laborplätzen				
Gut (Werte 1 und 2)	79%	71%	69%	73%
Teils, teils (Wert 3)	13%	20%	23%	19%
Schlecht (Werte 4 und 5)	8%	9%	8%	9%
Gesamt	100%	100%	100%	100%
Apparative Ausstattung der Laborplätze				
Gut (Werte 1 und 2)	88%	82%	85%	84%
Teils, teils (Wert 3)	10%	15%	10%	13%
Schlecht (Werte 4 und 5)	2%	3%	5%	3%
Gesamt	100%	100%	100%	100%
Anzahl	91	247	61	399

Frage: Wie beurteilen Sie die Ausstattung in Ihrem Studium/Studiengang? Antwortskala von 1 = 'Sehr gut' bis 5 = 'Sehr schlecht'.

5 Vermittlung von fachbezogenen Englischsprachkenntnissen

Die Vermittlung von fachbezogenen Englischsprachkenntnissen fällt im Fachbereich LMBT deutlich besser aus als im BOKU-Durchschnitt. Dennoch fühlen sich nur 30% auf englischsprachige Fachkommunikation und 35% auf den Umgang mit englischsprachiger Literatur gut vorbereitet. Die besten Werte diesbezüglich erhält das Masterstudium Biotechnologie.

Grafik 4 Vermittlung von fachbezogenen Englischsprachkenntnissen im Fachbereich LBT (Jahrgänge 2010/11-2012/13)

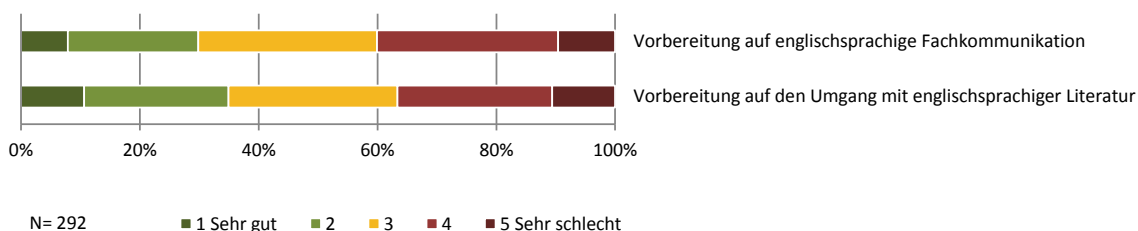


Tabelle 7 Vermittlung von fachbezogenen Englischsprachkenntnissen nach abgeschlossenem Studium (arithmetischer Mittelwert der Jahrgänge 2010/11-2012/13)

	BT_M	LB_B	LM_M	Gesamt
Vorbereitung auf englischsprachige Fachkommunikation	2,8	3,2	3,4	3,1
Vorbereitung auf den Umgang mit englischsprachiger Literatur	2,7	3,0	3,3	3,0
Anzahl	68	177	47	292

Frage: Wie beurteilen Sie die Vermittlung von fachbezogenen Fremdsprachenkenntnissen in Ihrem Studium/Studiengang? Antwortskala von 1 = 'Sehr gut' bis 5 = 'Sehr schlecht'.

Tabelle 8 Vermittlung von fachbezogenen Englischsprachkenntnissen nach abgeschlossenem Studium (Jahrgänge 2010/11-2012/13)

	BT_M	LB_B	LM_M	Gesamt
Vorbereitung auf englischsprachige Fachkommunikation				
Gut (Werte 1 und 2)	37%	29%	23%	30%
Teils, teils (Wert 3)	40%	28%	26%	30%
Schlecht (Werte 4 und 5)	24%	44%	51%	40%
Gesamt	100%	100%	100%	100%
Vorbereitung auf den Umgang mit englischsprachiger Literatur				
Gut (Werte 1 und 2)	49%	32%	26%	35%
Teils, teils (Wert 3)	24%	31%	26%	28%
Schlecht (Werte 4 und 5)	28%	37%	49%	37%
Gesamt	100%	100%	100%	100%
Anzahl	68	177	47	292

Frage: Wie beurteilen Sie die Vermittlung von fachbezogenen Fremdsprachenkenntnissen in Ihrem Studium/Studiengang? Antwortskala von 1 = 'Sehr gut' bis 5 = 'Sehr schlecht'.

6 Bewertung der praxis- und berufsbezogenen Studienelemente

Wie weiter oben schon thematisiert, genießen Beratung und Betreuung an der Schnittstelle von Studium und Beruf an der BOKU keine hohe Priorität. Ähnliches gilt für praxis- und berufsbezogene Studienelemente. Die Unterstützung bei der Praktikums- und Stellensuche bewerten im Schnitt nur 7% bzw. 8% der Befragten als (sehr) gut. Das Angebot an Veranstaltungen zur Berufsorientierung wird nur von 12% positiv beurteilt, Projekte im Studium von 18%.

Die Aktualität der vermittelten Lehrinhalte wird hingegen von 68% der Befragten als (sehr) gut eingeschätzt, ähnlich hoch wie die Verknüpfung von Theorie und Praxis (66%).

Grafik 5 Bewertung der praxis- und berufsbezogenen Studienelemente im Fachbereich LBT

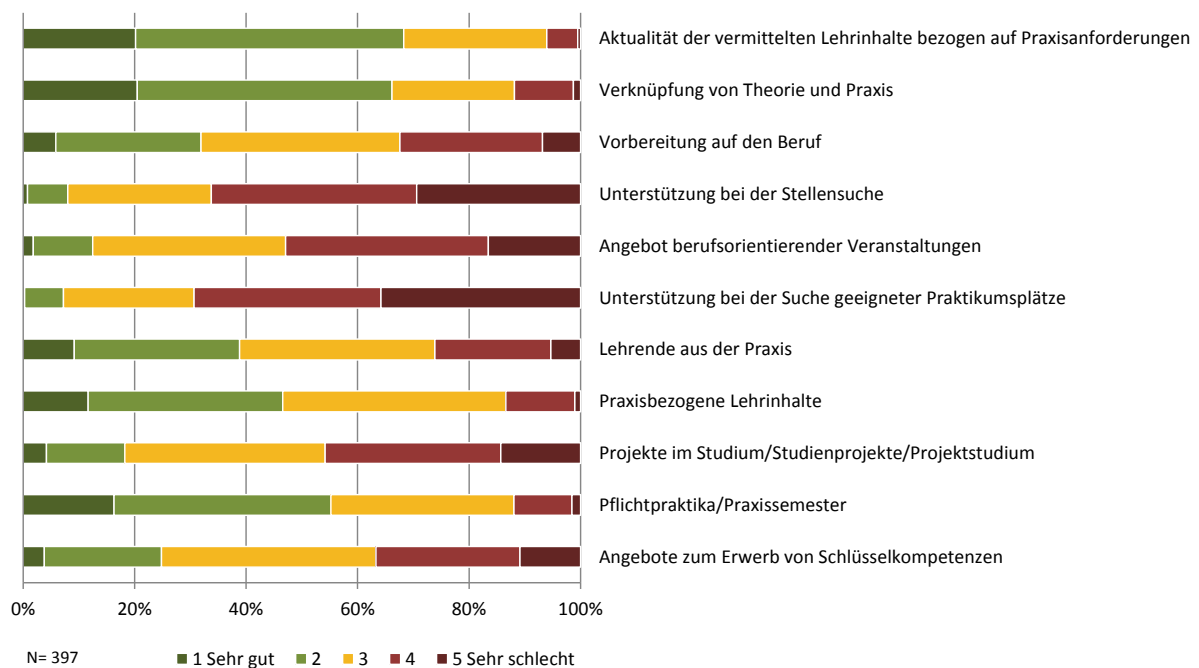


Tabelle 9 Bewertung der praxis- und berufsbezogenen Studienelemente nach abgeschlossenem Studium (arithmetischer Mittelwert)

	BT_M	LB_B	LM_M	Gesamt
Aktualität der vermittelten Lehrinhalte bezogen auf Praxisanforderungen	2,2	2,2	2,2	2,2
Verknüpfung von Theorie und Praxis	2,3	2,2	2,3	2,3
Vorbereitung auf den Beruf	3,1	2,9	3,1	3,0
Unterstützung bei der Stellensuche	4,0	3,9	3,4	3,9
Angebot berufsorientierender Veranstaltungen	3,6	3,6	3,4	3,6
Unterstützung bei der Suche geeigneter Praktikumsplätze	4,0	4,0	3,8	4,0
Lehrende aus der Praxis	2,8	2,8	2,8	2,8
Praxisbezogene Lehrinhalte	2,6	2,6	2,5	2,6
Projekte im Studium/Studienprojekte/Projektstudium	3,3	3,5	3,1	3,4
Pflichtpraktika/Praxissemester	2,5	2,4	2,3	2,4
Angebote zum Erwerb von Schlüsselkompetenzen (z. B. Kommunikationsfähigkeiten, Teamarbeit, Lerntechniken)	3,3	3,2	3,1	3,2
Anzahl	91	247	59	397

Frage D5: Wie beurteilen Sie die folgenden praxis- und berufsbezogenen Elemente in Ihrem Studium/Studiengang? Antwortskala von 1 = 'Sehr gut' bis 5 = 'Sehr schlecht'. Kernfrage.

Tabelle 10 Bewertung der praxis- und berufsbezogenen Studienelemente nach abgeschlossenem Studium

	BT_M	LB_B	LM_M	Gesamt
Aktualität der vermittelten Lehrinhalte bezogen auf Praxisanforderungen				
Gut (Werte 1 und 2)	71%	67%	68%	68%
Teils, teils (Wert 3)	22%	27%	25%	26%
Schlecht (Werte 4 und 5)	7%	6%	7%	6%
Gesamt	100%	100%	100%	100%
Verknüpfung von Theorie und Praxis				
Gut (Werte 1 und 2)	66%	67%	61%	66%
Teils, teils (Wert 3)	24%	20%	27%	22%
Schlecht (Werte 4 und 5)	10%	13%	12%	12%
Gesamt	100%	100%	100%	100%
Vorbereitung auf den Beruf				
Gut (Werte 1 und 2)	29%	35%	25%	32%
Teils, teils (Wert 3)	33%	36%	39%	36%
Schlecht (Werte 4 und 5)	38%	29%	36%	32%
Gesamt	100%	100%	100%	100%
Unterstützung bei der Stellensuche				
Gut (Werte 1 und 2)	6%	7%	18%	8%
Teils, teils (Wert 3)	21%	25%	35%	26%
Schlecht (Werte 4 und 5)	73%	68%	47%	66%
Gesamt	100%	100%	100%	100%
Angebot berufsorientierender Veranstaltungen				
Gut (Werte 1 und 2)	11%	14%	10%	12%
Teils, teils (Wert 3)	34%	32%	47%	35%
Schlecht (Werte 4 und 5)	55%	55%	43%	53%
Gesamt	100%	100%	100%	100%
Unterstützung bei der Suche geeigneter Praktikumsplätze				
Gut (Werte 1 und 2)	7%	7%	11%	7%
Teils, teils (Wert 3)	26%	21%	30%	23%
Schlecht (Werte 4 und 5)	68%	72%	60%	69%
Gesamt	100%	100%	100%	100%
Lehrende aus der Praxis				
Gut (Werte 1 und 2)	42%	38%	38%	39%
Teils, teils (Wert 3)	31%	36%	38%	35%
Schlecht (Werte 4 und 5)	27%	26%	24%	26%
Gesamt	100%	100%	100%	100%
Praxisbezogene Lehrinhalte				
Gut (Werte 1 und 2)	46%	47%	47%	47%
Teils, teils (Wert 3)	36%	40%	44%	40%
Schlecht (Werte 4 und 5)	18%	13%	8%	13%
Gesamt	100%	100%	100%	100%
Projekte im Studium/Studienprojekte/Projektstudium				
Gut (Werte 1 und 2)	22%	14%	29%	18%
Teils, teils (Wert 3)	33%	38%	31%	36%
Schlecht (Werte 4 und 5)	45%	47%	40%	46%
Gesamt	100%	100%	100%	100%
Pflichtpraktika/Praxissemester				
Gut (Werte 1 und 2)	56%	53%	62%	55%
Teils, teils (Wert 3)	30%	34%	31%	33%
Schlecht (Werte 4 und 5)	14%	12%	7%	12%
Gesamt	100%	100%	100%	100%
Angebote zum Erwerb von Schlüsselkomponenten (z.B. Kommunikationsfähigkeiten, Teamarbeit, Lerntechniken)				
Gut (Werte 1 und 2)	25%	24%	29%	25%
Teils, teils (Wert 3)	29%	42%	40%	38%
Schlecht (Werte 4 und 5)	46%	35%	31%	37%
Gesamt	100%	100%	100%	100%
Anzahl	91	247	59	397

Frage D5: Wie beurteilen Sie die folgenden praxis- und berufsbezogenen Elemente in Ihrem Studium/Studiengang? Antwortskala von 1 = 'Sehr gut' bis 5 = 'Sehr schlecht'. Kernfrage.

7 Zufriedenheit mit dem Studium

Wie zufrieden sind die AbsolventInnen rückblickend ganz allgemein mit ihrem Studium an der BOKU? 31% der LMBT-AbsolventInnen sind mit dem Studium insgesamt sehr zufrieden, weitere 49% geben an, zufrieden zu sein. Lediglich 4% sind mit dem Studium insgesamt (sehr) unzufrieden.

Grafik 6 Zufriedenheit mit dem Studium insgesamt nach abgeschlossenem Studium

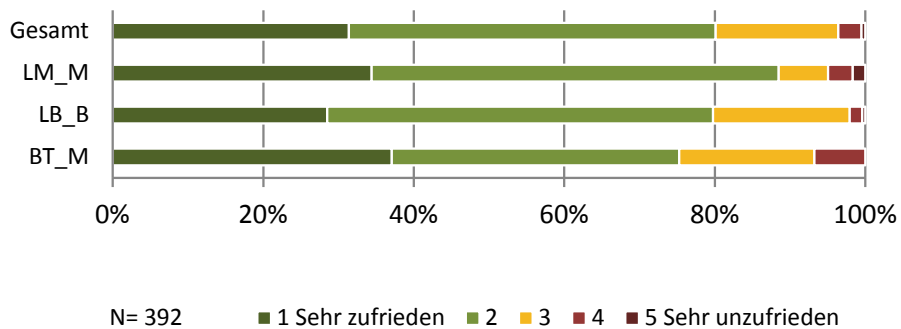


Tabelle 11 Zufriedenheit mit dem Studium insgesamt nach abgeschlossenem Studium

	BT_M	LB_B	LM_M	Gesamt
Zufriedenheit mit dem Studium insgesamt				
1 Sehr zufrieden	37%	29%	34%	31%
2	38%	51%	54%	49%
3	18%	18%	7%	16%
4	7%	2%	3%	3%
5 Sehr unzufrieden	0%	0%	2%	1%
Gesamt	100%	100%	100%	100%
Zusammengefasste Werte				
Zufrieden (Werte 1 und 2)	75%	80%	89%	80%
Teils, teils (Wert3)	18%	18%	7%	16%
Unzufrieden (Werte 4 und 5)	7%	2%	5%	4%
Gesamt	100%	100%	100%	100%
Arithmetische Mittelwerte				
	1,9	1,9	1,8	1,9
Anzahl	89	242	61	392

Frage: Wie zufrieden sind Sie aus heutiger Sicht mit Ihrem Studium an der Universität für Bodenkultur Wien insgesamt? Antwortskala von 1 = 'Sehr zufrieden' bis 5 = 'Sehr unzufrieden'.

8 Stärken und Schwächen des Studiums

Die AbsolventInnen wurden gefragt, was ihnen besonders gut und was ihnen nicht an ihrem Studium gefallen hat (offene Fragen). Die Antworten wurden kategorisiert und quantifiziert.

Von insgesamt 293 positiven Inputs zu den Studien aus LMBT bezog sich ein gutes Viertel auf die familiäre Atmosphäre im Studium bzw. an der BOKU. Der Umgang zwischen Studierenden und/oder Lehrenden wird als sehr persönlich und angenehm beschrieben, die Studierendenanzahl als überschaubar. Etwa ein Fünftel der BachelorabsolventInnen und ein Zehntel der MasterabsolventInnen (und damit weniger als der BOKU-Durchschnitt) fanden den Praxisbezug des Studiums erwähnenswert. Etwa ein Siebtel der positiven Nennungen bezog sich auf die inhaltliche Breite oder Interdisziplinarität des Studiums. Folgende weitere Punkte wurden häufig lobend erwähnt:

- hohe Qualität der Lehre (v.a. Master)
- Aktualität und Relevanz der vermittelten Inhalte
- die BOKU allgemein als attraktiver Studienort bzw. Wien als lebenswertes Studiumfeld
- zeitliche Flexibilität: Individuelle Einteilungsmöglichkeiten des Studienplans und der Lehrveranstaltungen, Vereinbarkeit mit Berufstätigkeit
- die Möglichkeiten sich international zu vernetzen (nur MasterabsolventInnen)

Es wurden auch fast 200 Mal Schwachpunkte des absolvierten Studiums genannt. MasterabsolventInnen nannten hier am häufigsten mangelnden Praxisbezug der Inhalte bzw. zu wenig praktische Übungen. Folgende weitere Punkte wurden wiederholt kritisiert:

- Knappheit der Lehrveranstaltungsplätze
- zu geringe ECTS-Vergütung in Relation zum Aufwand (v.a. Bachelor)
- schlechte zeitliche Koordinierbarkeit des Stundenplans (v.a. Bachelor)
- mangelnde Qualität der Lehre
- ungeeignete Lehr- oder Prüfungsmethoden (z.B. Frontalvorträge, Multiple Choice-Prüfungen; v.a. Bachelor)
- zu wenig auf Englisch abgehaltene Lehrveranstaltungen (nur Bachelor-AbsolventInnen)

9 Die Studienentscheidung im Rückblick

Wenn die befragten AbsolventInnen des Fachbereichs LMBT – rückblickend – noch einmal die freie Wahl hätten, würden sie zu 87% (sehr) wahrscheinlich wieder studieren (siehe Grafik 7 und Tabelle 12), zu 83% dafür dieselbe Hochschule wählen (siehe Grafik 8 und Tabelle 13) und zu 81% denselben Studiengang wählen (siehe Grafik 9 und Tabelle 14). Dies ist im BOKU-internen Vergleich eine herausragend hohe Zufriedenheit mit der Studienwahl.

Grafik 7 Rückblickende Studienentscheidung im Hinblick auf eine Studienaufnahme nach abgeschlossenem Studium

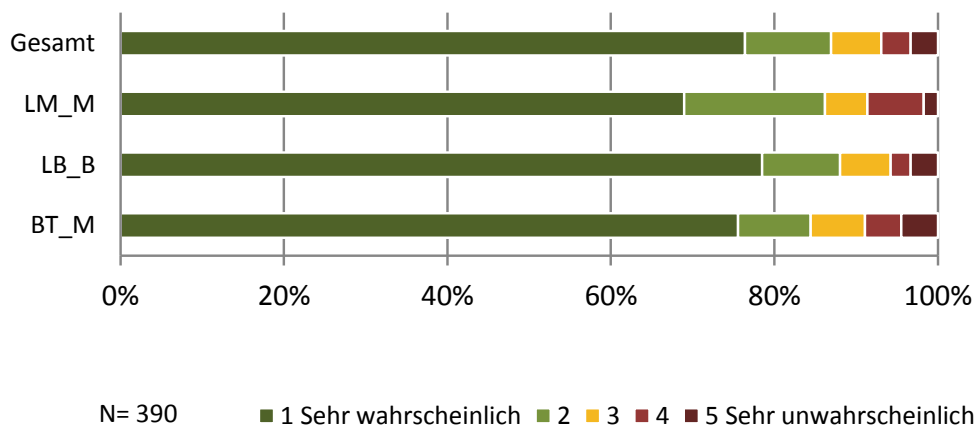


Tabelle 12 Rückblickende Studienentscheidung im Hinblick auf eine Studienaufnahme nach abgeschlossenem Studium

	BT_M	LB_B	LM_M	Gesamt
Rückblickende Studienentscheidung im Hinblick auf die Studienaufnahme				
1 Sehr wahrscheinlich	76%	79%	69%	76%
2	9%	10%	17%	11%
3	7%	6%	5%	6%
4	4%	2%	7%	4%
5 Sehr unwahrscheinlich	4%	3%	2%	3%
Gesamt	100%	100%	100%	100%
Zusammengefasste Werte				
Wahrscheinlich (Werte 1 und 2)	84%	88%	86%	87%
Teils, teils (Wert 3)	7%	6%	5%	6%
Unwahrscheinlich (Werte 4 und 5)	9%	6%	9%	7%
Gesamt	100%	100%	100%	100%
Arithmetische Mittelwerte				
	1,5	1,4	1,6	1,5
Anzahl	90	242	58	390

Frage: Wenn Sie - rückblickend - noch einmal die freie Wahl hätten, würden Sie wieder studieren? Antwortskala von 1 = 'Sehr wahrscheinlich' bis 5 = 'Sehr unwahrscheinlich'.

Grafik 8 Rückblickende Studienentscheidung im Hinblick auf die Wahl derselben Hochschule nach abgeschlossenem Studium

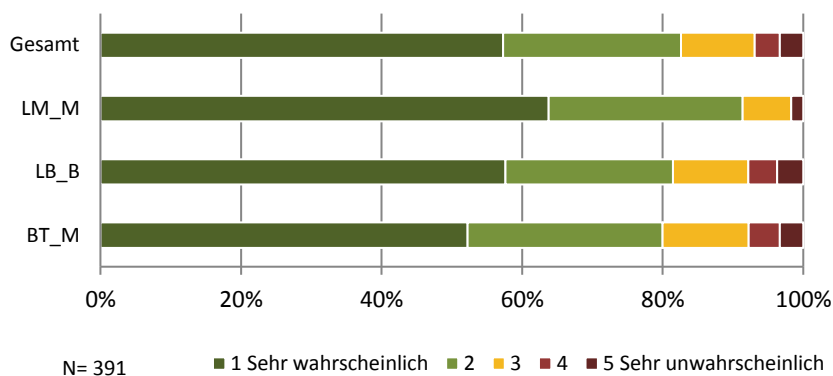


Tabelle 13 Rückblickende Studienentscheidung im Hinblick auf die Wahl derselben Hochschule nach abgeschlossenem Studium

	BT_M	LB_B	LM_M	Gesamt
Rückblickende Studienentscheidung im Hinblick auf die Wahl derselben Hochschule				
1 Sehr wahrscheinlich	52%	58%	64%	57%
2	28%	24%	28%	25%
3	12%	11%	7%	10%
4	4%	4%	0%	4%
5 Sehr unwahrscheinlich	3%	4%	2%	3%
Gesamt	100%	100%	100%	100%
Zusammengefasste Werte				
Wahrscheinlich (Werte 1 und 2)	80%	81%	91%	83%
Teils, teils (Wert 3)	12%	11%	7%	10%
Unwahrscheinlich (Werte 4 und 5)	8%	8%	2%	7%
Gesamt	100%	100%	100%	100%
Arithmetische Mittelwerte				
	1,8	1,7	1,5	1,7
Anzahl	90	243	58	391

Frage: Wenn Sie - rückblickend - noch einmal die freie Wahl hätten, würden Sie dieselbe Hochschule wählen? Antwortskala von 1 = 'Sehr wahrscheinlich' bis 5 = 'Sehr unwahrscheinlich'.

Grafik 9 Rückblickende Studienentscheidung im Hinblick auf die Wahl desselben Studiengangs nach abgeschlossenem Studium

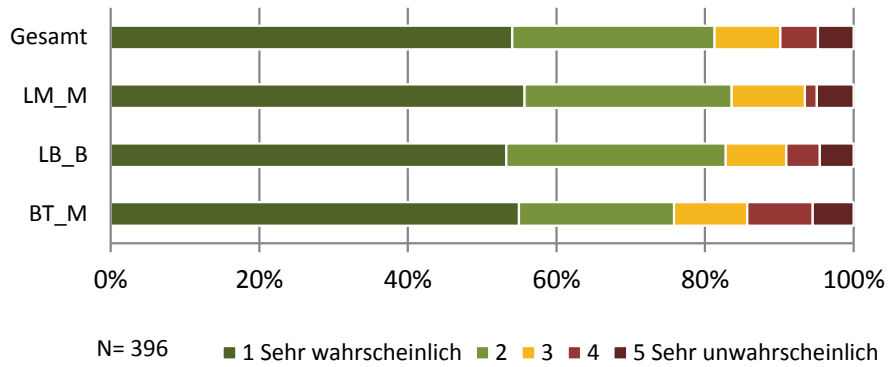


Tabelle 14 Rückblickende Studienentscheidung im Hinblick auf die Wahl desselben Studiengangs nach abgeschlossenem Studium

	BT_M	LB_B	LM_M	Gesamt
Rückblickende Studienentscheidung im Hinblick auf die Wahl desselben Studiengangs				
1 Sehr wahrscheinlich	55%	53%	56%	54%
2	21%	30%	28%	27%
3	10%	8%	10%	9%
4	9%	5%	2%	5%
5 Sehr unwahrscheinlich	5%	5%	5%	5%
Gesamt	100%	100%	100%	100%
Zusammengefasste Werte				
Wahrscheinlich (Werte 1 und 2)	76%	83%	84%	81%
Teils, teils (Wert 3)	10%	8%	10%	9%
Unwahrscheinlich (Werte 4 und 5)	14%	9%	7%	10%
Gesamt	100%	100%	100%	100%
Arithmetische Mittelwerte				
	1,9	1,8	1,7	1,8
Anzahl	91	244	61	396

Frage: Wenn Sie - rückblickend - noch einmal die freie Wahl hätten, würden Sie denselben Studiengang wählen? Antwortskala von 1 = 'Sehr wahrscheinlich' bis 5 = 'Sehr unwahrscheinlich'.