

Ausgewählte Ergebnisse der Studienabschlussbefragung

Für den Fachbereich Kulturtechnik und Wasserwirtschaft (KTWW)

Science for **[life]**

Inhaltsverzeichnis

- Allgemeines zur Studienabschlussbefragung
- Studiendauer und Integration an der BOKU
- Studienbedingungen & Studierbarkeit
- Abschlussarbeit & Resümee zum Studium
- Anhang: Diagramme

Dieser kurze Fachbereichsbericht ist als Slidedoc konzipiert und liest sich am besten am Bildschirm. Von diesem interaktiven Inhaltsverzeichnis aus kann man zu jeder Seite navigieren und von jeder Seite gelangt man zurück hierher zum Inhaltsverzeichnis. Manche Textstellen sind mit Links zu grafisch dargestellten Detailergebnissen versehen. Auch von diesen Detailansichten kann man einfach über einen "Zurück"-Link zur vorherigen Textstelle zurückkehren.

Allgemeines zur Studienabschlussbefragung an der BOKU

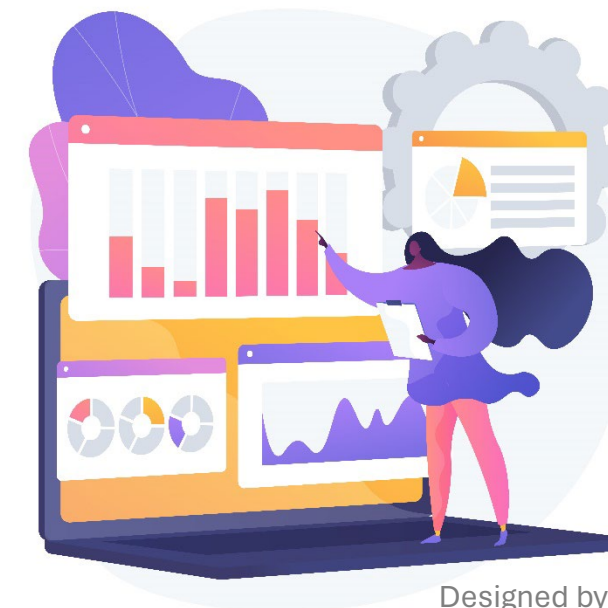
Die Stabsstelle QM der BOKU konzipierte und implementierte im Jahr 2022 erstmals eine Befragung jener Studierenden, die gerade dabei sind, ihr Studium abzuschließen. Diese Studienabschlussbefragung wird – in Zusammenarbeit mit den Studienservices – seit April 2022 in den Studienabschlussprozess integriert. Der Online-Fragebogen steht in deutscher und englischer Sprache zur Verfügung.

Schwerpunkte dieser Befragung sind zum einen die studentische Bewertung der Betreuung von Bachelor- bzw. Masterarbeit, zum anderen Fragen der Studierbarkeit. Dementsprechend dienen die Ergebnisse als Informationsgrundlage für Maßnahmen zur Verbesserung der Studierbarkeit der Studien an der BOKU.

Für nähere Informationen zur vorliegenden Befragung steht Ihnen Mag.a Elfriede Wagner, Stabsstelle Qualitätsmanagement (www.boku.ac.at/qm.html), gerne zur Verfügung.

Die vorliegende Analyse umfasst die zwischen 1.4.2022 und 31.12.2023 ausgefüllten Fragebögen. Nach der Datenbereinigung und der Aussortierung der Early Dropouts stehen insgesamt 782 auswertbare Fälle zur Verfügung (Rücklaufquote 39%), darunter 109 Absolvent*innen des Fachbereichs KTWW (35 Bachelor, 74 Master).

Die Ergebnisse werden hier für den Fachbereich als Ganzes ausgewiesen, getrennt nach Bachelor und Master. D.h. es erfolgt keine Analyse auf Studienebene (ausgenommen UIW als einzigem Bachelor des Fachbereichs KTWW).



Designed by Freepik

Studiendauer und Integration an der BOKU

Studiendauer: Die befragten UIW-Absolvent*innen studierten im Schnitt (Median) 9 Semester lang, KTWW-Masterabsolvent*innen 6 Semester.

In der Regel ist es nicht *ein* Grund, der das Studium verzögert, sondern mehrere Ursachen und Herausforderungen sorgen für lange Studienzeiten.

Speziell in UIW ziehen hohe Anforderungen und nicht bestandene Prüfungen das Studium in die Länge. Wie in allen Fachbereichen spielt Erwerbstätigkeit eine

wichtige Rolle, sowohl bei Bachelor- als auch bei Masterstudierenden.

Unter letzteren ist es darüber hinaus die Masterarbeit, welche den Studienabschluss oft in die Länge zieht.

Bachelorabsolvent*innen nennen

demgegenüber viel häufiger persönliche Gründe als Ursachen für lange Studiendauern.



Designed by Freepik

Integration: Die Studienabbruchsforschung weist darauf hin, dass soziale Integration an der Hochschule unverzichtbar für den Studienerfolg ist. So überrascht es nicht, dass die Befragten, die ja gerade ihr Studium erfolgreich abschließen, weitgehend mit Studienkolleg*innen wie Lehrenden gut klarkommen – die UIW-Studierenden untereinander sogar noch besser als die Bachelorstudierenden in anderen Fachbereichen. Dies äußert sich in einer höheren Aussicht, bei Bedarf Unterstützung von Studienkolleg*innen zu erhalten oder bei der Bildung von studiumsbezogenen Gruppen miteinbezogen zu werden.



Designed by rawpixel.com / Freepik

Studienbedingungen & Studierbarkeit

Die **Studienbedingungen** werden im Fachbereich KTWW überwiegend mit „Gut“ bewertet. Am kritischsten wird noch die Möglichkeit gesehen, die Studienanforderungen im Bachelor in der vorgesehenen Zeit zu erfüllen – einem zentralen Indikator der Studierbarkeit.

In den KTWW Masterstudien wird die zeitliche Koordination der Lehrveranstaltungen am wenigsten zufriedenstellend beurteilt, gefolgt von der inhaltlichen Abstimmung der Lehrveranstaltungen.

Besonders positiv bewertet werden hingegen der Zugang den erforderlichen Lehrveranstaltungen, zur IT-Infrastruktur, und die Literaturverfügbarkeit. ([Link zu Grafiken, S.8](#))

Nach Einschätzung der befragten Absolvent*innen gelingt es im UIW-Studium (noch) schlechter als in den meisten anderen Bachelorstudien, **ECTS-Gerechtigkeit** herzustellen: 41% sind der Ansicht, dass der erforderliche zeitliche Aufwand für ihr Studium höher war als die vorgesehenen ECTS, weiter 38% meinen sogar viel höher.



Designed by Freepik

Nur 15% der UIW-Absolvent*innen nehmen die **Anzahl der Prüfungen** im Studium als angemessen wahr, die Hälfte schätzt die Anzahl als hoch ein, ein weiteres Viertel als zu hoch. Etwa ein Zehntel befindet auch das **Anforderungsniveau** in ihrem Studium als zu hoch. ([Link zu Grafiken, S.9](#))

In den Masterstudien des Fachbereichs werden beide Anforderungsaspekte – Prüfungszahl und Niveau – viel häufiger als angemessen angesehen. ([Link zu Grafiken, S.10](#)).

Dies spiegelt sich in den Antworten auf die Frage, wie man ihrer Meinung nach die **Studierbarkeit** ihrer Studien **verbessern** könnte: Zwar geben die Absolvent*innen zum Teil sehr spezifische Antworten, am häufigsten wird jedoch die Herstellung von Workload-Gerechtigkeit thematisiert.

In den Masterstudien würde eine Zusammenfassung von Lehrveranstaltungen zu Modulen Wiederholungen vermeiden und mehr Tiefe ermöglichen.

Speziell Masterabsolvent*innen fordern eine Reduktion des bürokratischen Aufwands beim Studienabschluss (bzw. Verbesserung des Services für Studierende).

Abschlussarbeit & Resümee zum Studium

Zeitdauer Abschlussarbeiten

Befragt, wie lange sie an ihrer **Bachelorarbeit** (intensiv) gearbeitet haben, antworten zwei Fünftel der UIW-Absolvent*innen mit 1 bis 2 Monate, was ungefähr den vorgesehenen 12 ECTS entspricht. Ein Viertel arbeitet länger als 3 Monate intensiv an der Bachelorarbeit. KTWW-Masterabsolvent*innen arbeiten im Schnitt 6 Monate intensiv an der **Masterarbeit**, doch die Streuung ist wie in allen Fachbereichen hoch: Während 37% der Befragten nur ≤5 Monate (intensiv) mit der Masterarbeit beschäftigt ist, benötigen 7% länger als 12 Monate intensiver Arbeit. ([Link zu Grafiken, S.11](#))

Damit wird die Abschlussarbeit zum zweithäufigsten Grund, warum das Masterstudium länger dauert als vorgesehen (nach Erwerbstätigkeit). Erklärt werden die Verzögerungen bei der Masterarbeit ihrerseits am öftesten mit dem aufwendigen Forschungsdesign, gefolgt von mangelnder Unterstützung durch die Betreuer*innen, Unklarheit über den wissenschaftlichen Anspruch und der Überforderung beim wissenschaftlichen Schreiben.

Rahmenbedingungen Abschlussarbeit

Der Großteil der Studierenden fühlt sich durch ihr Studium gut gerüstet für die Abschlussarbeit. Nur 6% der Bachelor- und 14% der Masterabsolvent*innen im Fachbereich KTWW erlebten sich nicht ausreichend auf die Abschlussarbeit vorbereitet. 11% der Studierenden (und damit etwas mehr als im Schnitt) fühlte sich von ihren Masterarbeits-Betreuer*innen nicht ausreichend unterstützt.

Fast alle Absolvent*innen empfinden die Benotung ihrer Masterarbeit und ihrer Defensio als fair.

Zufriedenheit mit dem Studium insgesamt

Abschließend resümieren 85% der Bachelor- und 90% der Masterabsolvent*innen des Fachbereichs, dass sie mit ihrem Studium insgesamt zufrieden sind. Diese hohe Gesamtzufriedenheit widerspiegelt sich in der Zufriedenheit mit der Studienwahl: Wenn die Bachelorabsolvent*innen – rückblickend – noch einmal die Wahl hätten, würden 79% noch einmal dasselbe Studium wählen. Unter den Masterabsolvent*innen sind es 84%.

Anhang: Diagramme mit Detailergebnissen

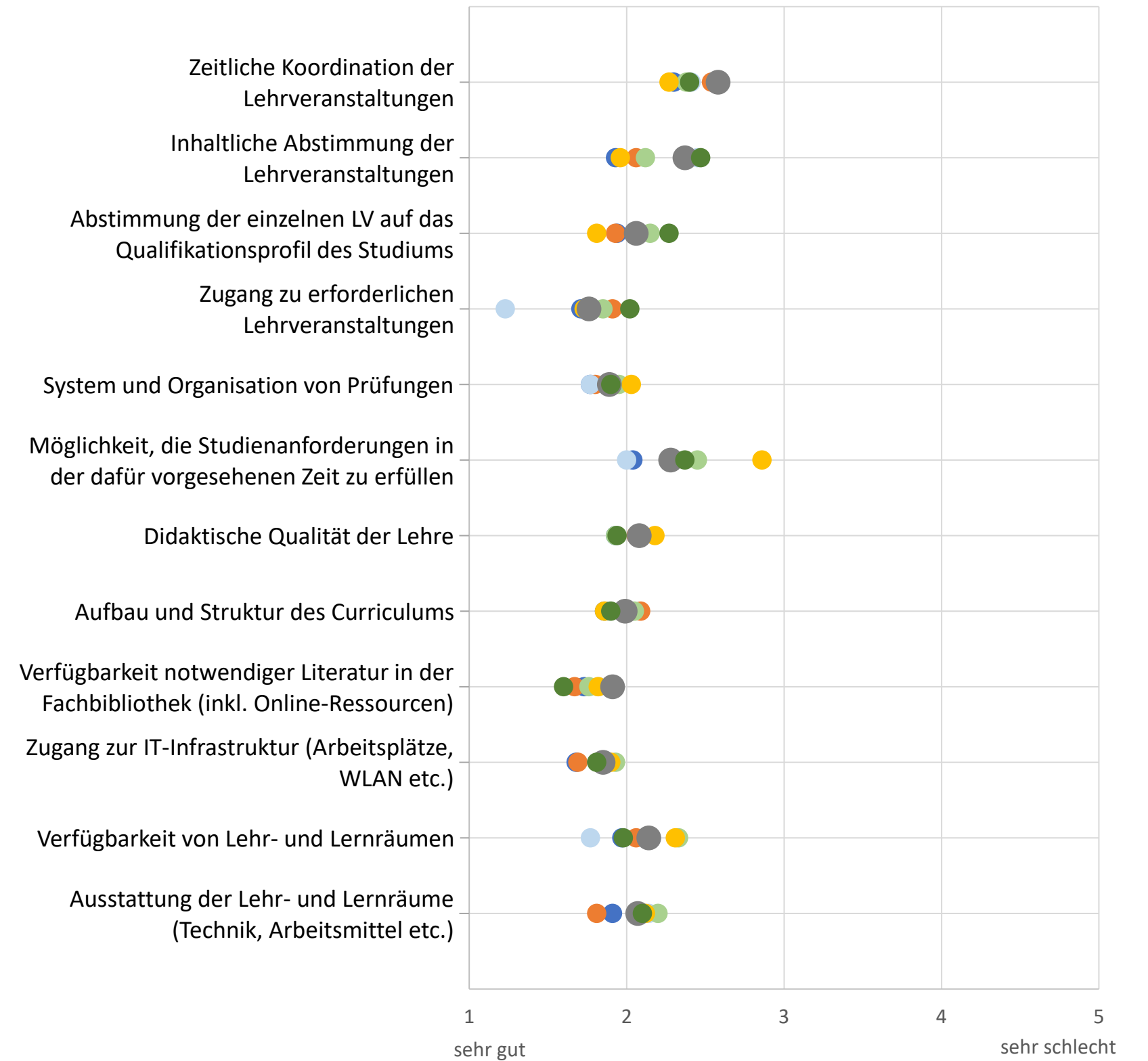
Bewertung der Studienbedingungen

Bewertung der Studienbedingungen (Bachelor)



● AW (n=48) ● FW (n=15) ● LAP (n=51) ● LMBT (n=60) ● UIW (n=34) ● UBRM (n=99)

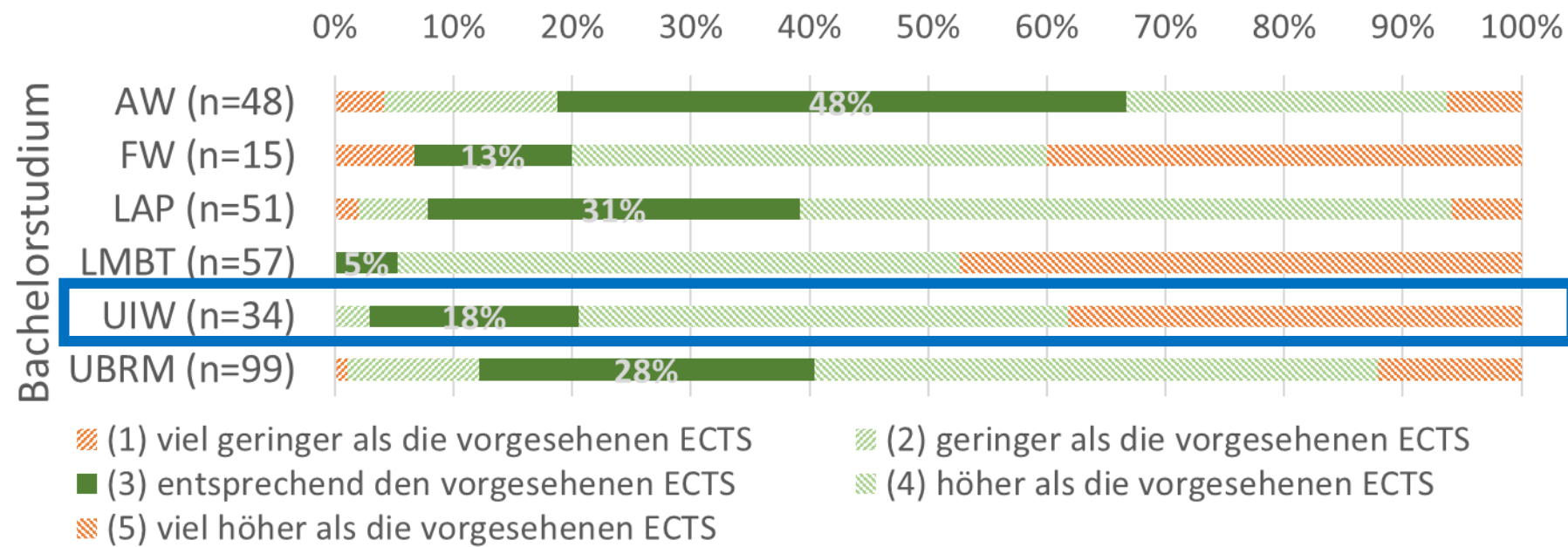
Bewertung der Studienbedingungen (Master)



● AW (n=90) ● FNW (n=54) ● HW (n=22) ● LAP (n=42) ● LBT (n=77) ● KTWW (n=72) ● UBRM (n=62)

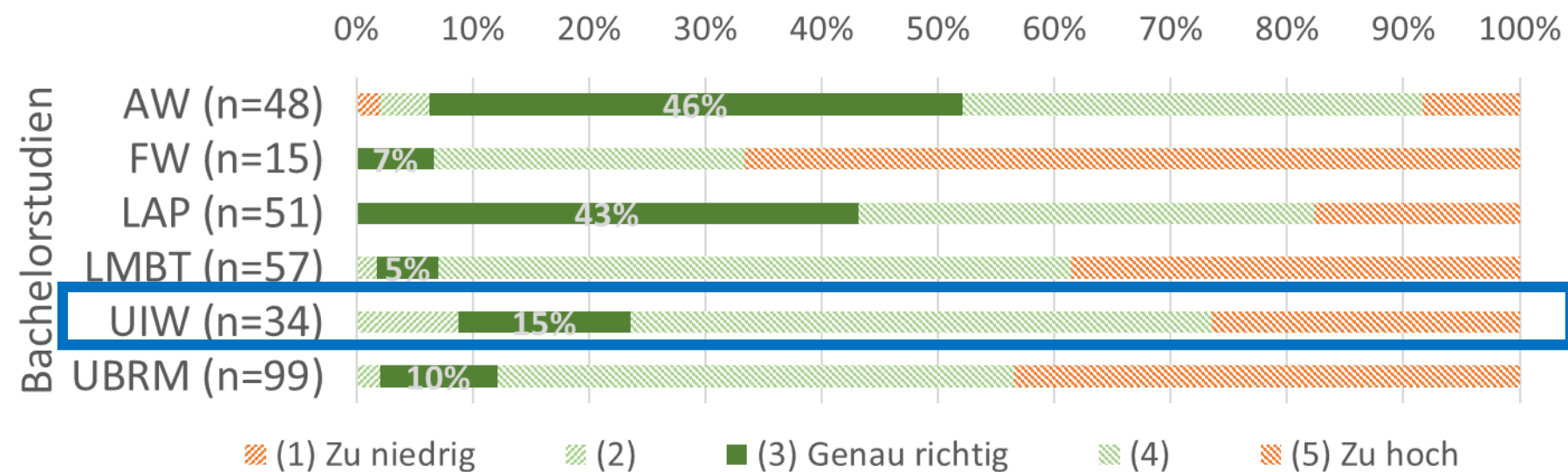
Bachelorstudien: Aufwand und Anforderungen

Der erforderliche zeitliche Aufwand für mein Studium war ...

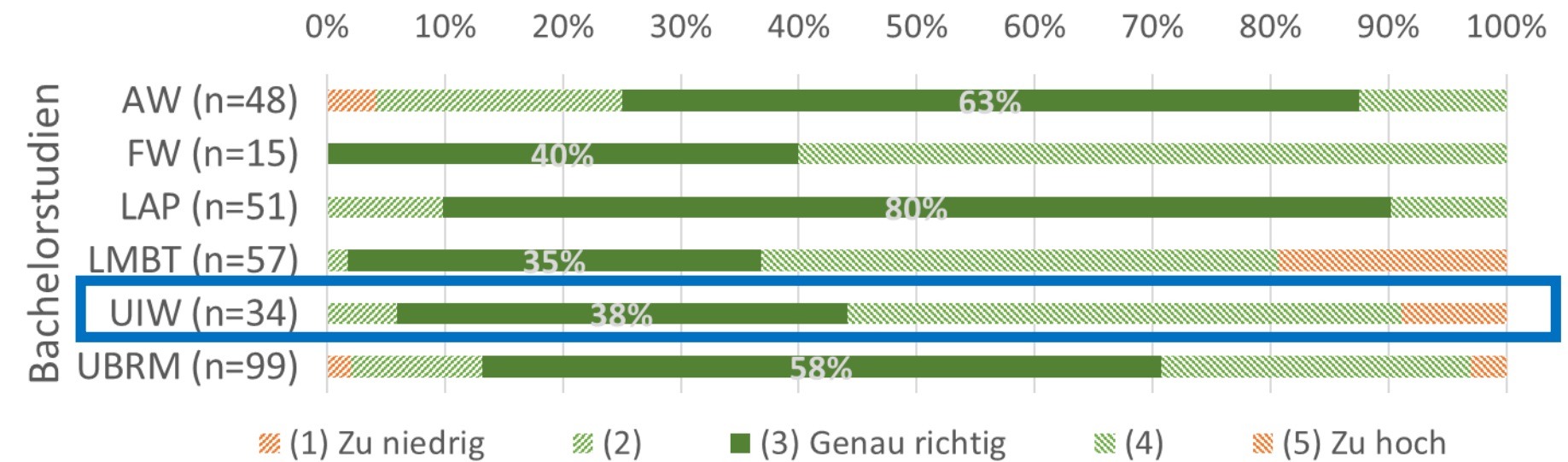


Designed by Freepik

Beurteilung der Anforderungen: Anzahl der Prüfungen

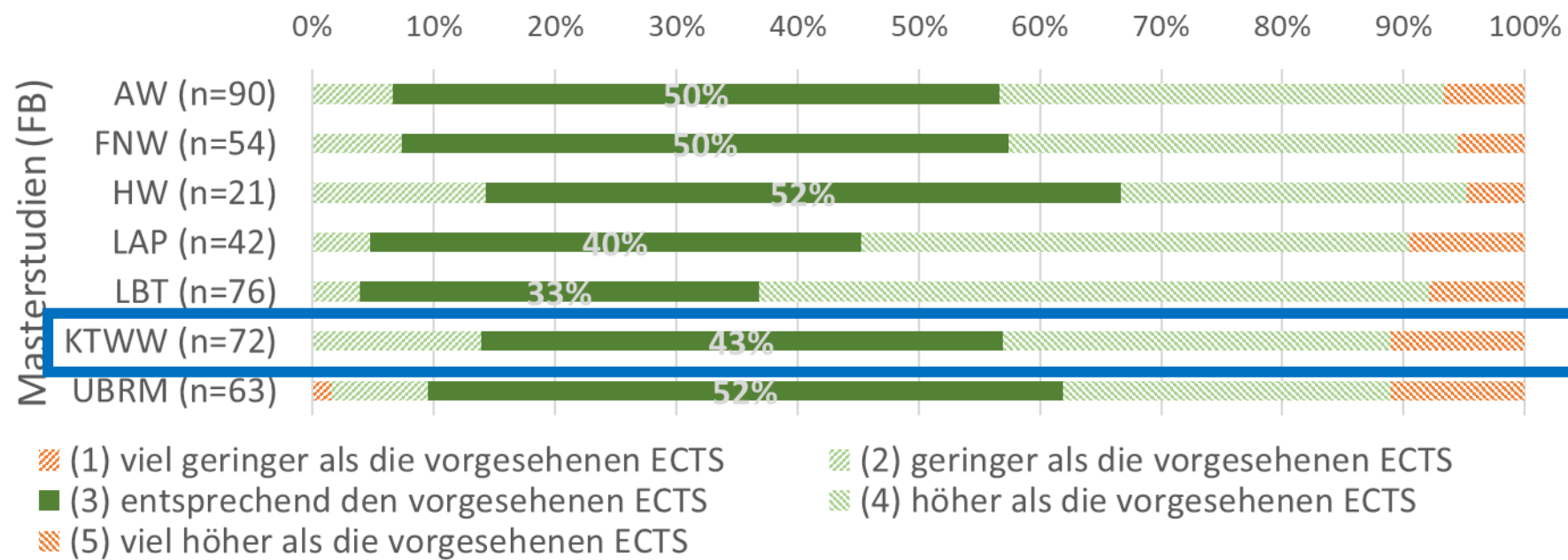


Beurteilung der Anforderungen: Anforderungsniveau



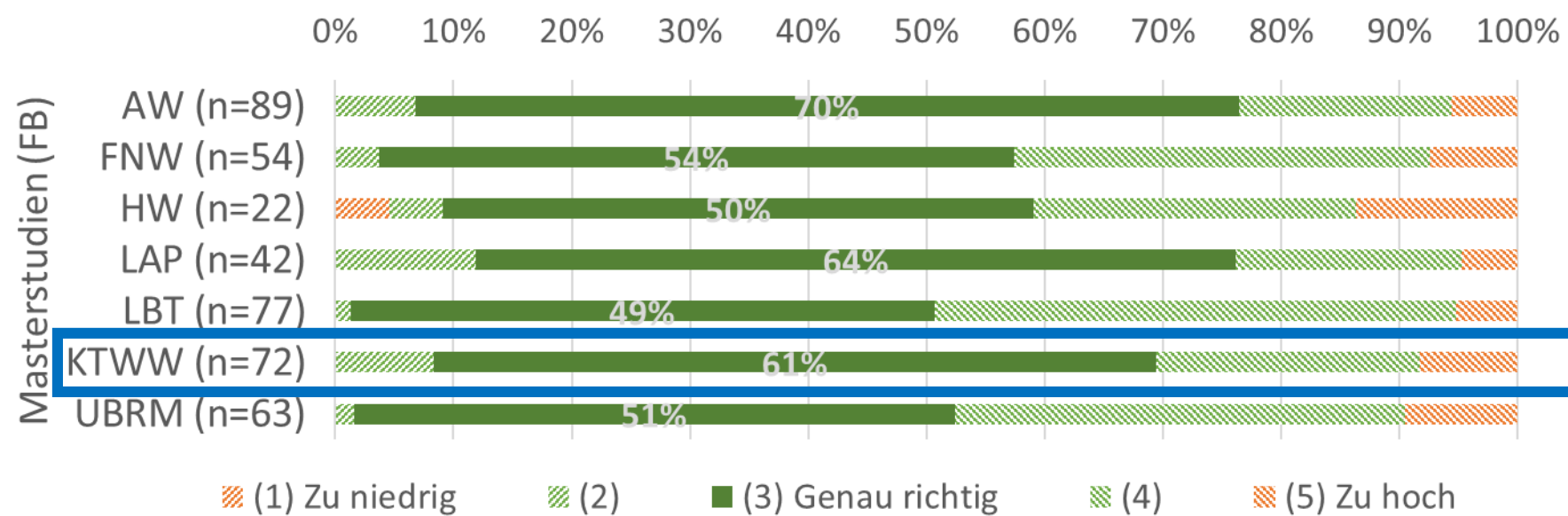
Masterstudien: Aufwand und Anforderungen

Der erforderliche zeitliche Aufwand für mein Studium war ...

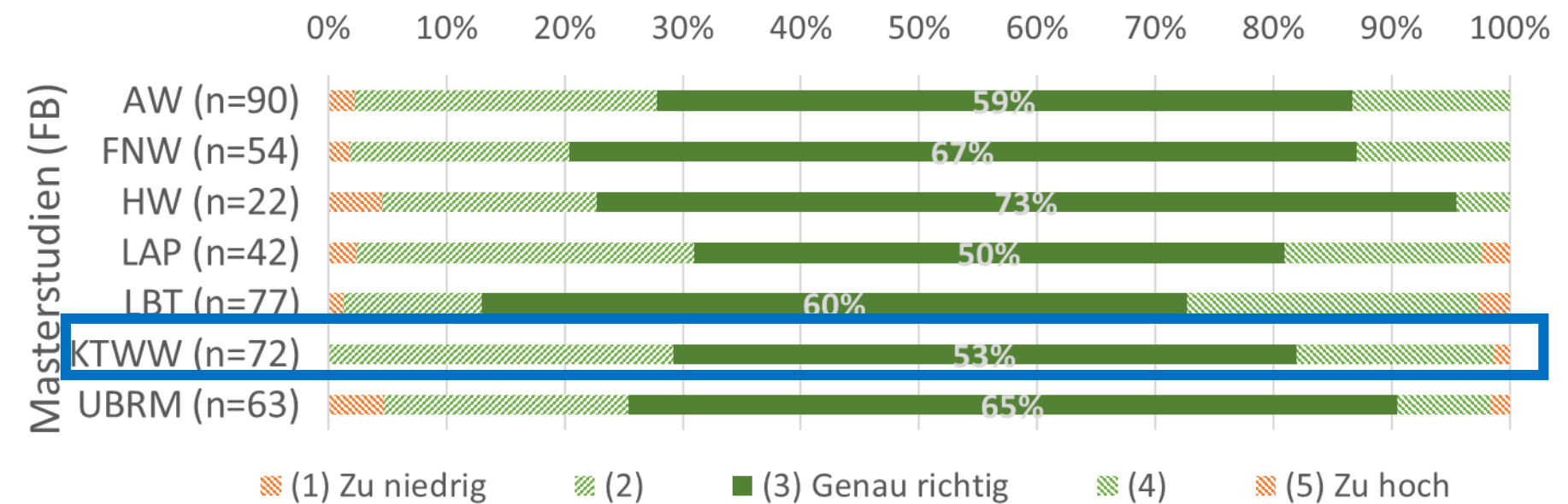


Designed by Freepik

Beurteilung der Anforderungen: Anzahl der Prüfungen

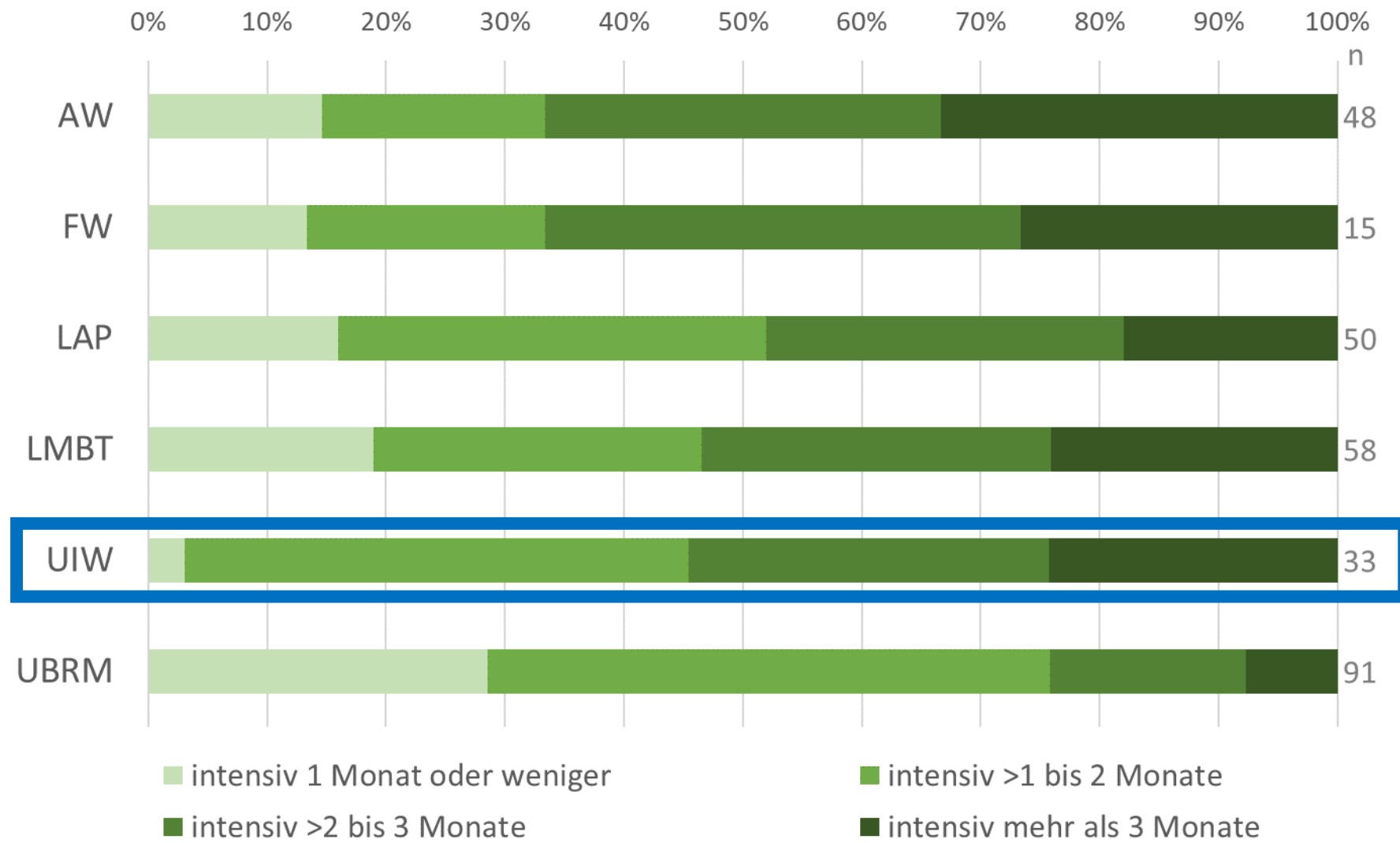


Beurteilung der Anforderungen: Anforderungsniveau

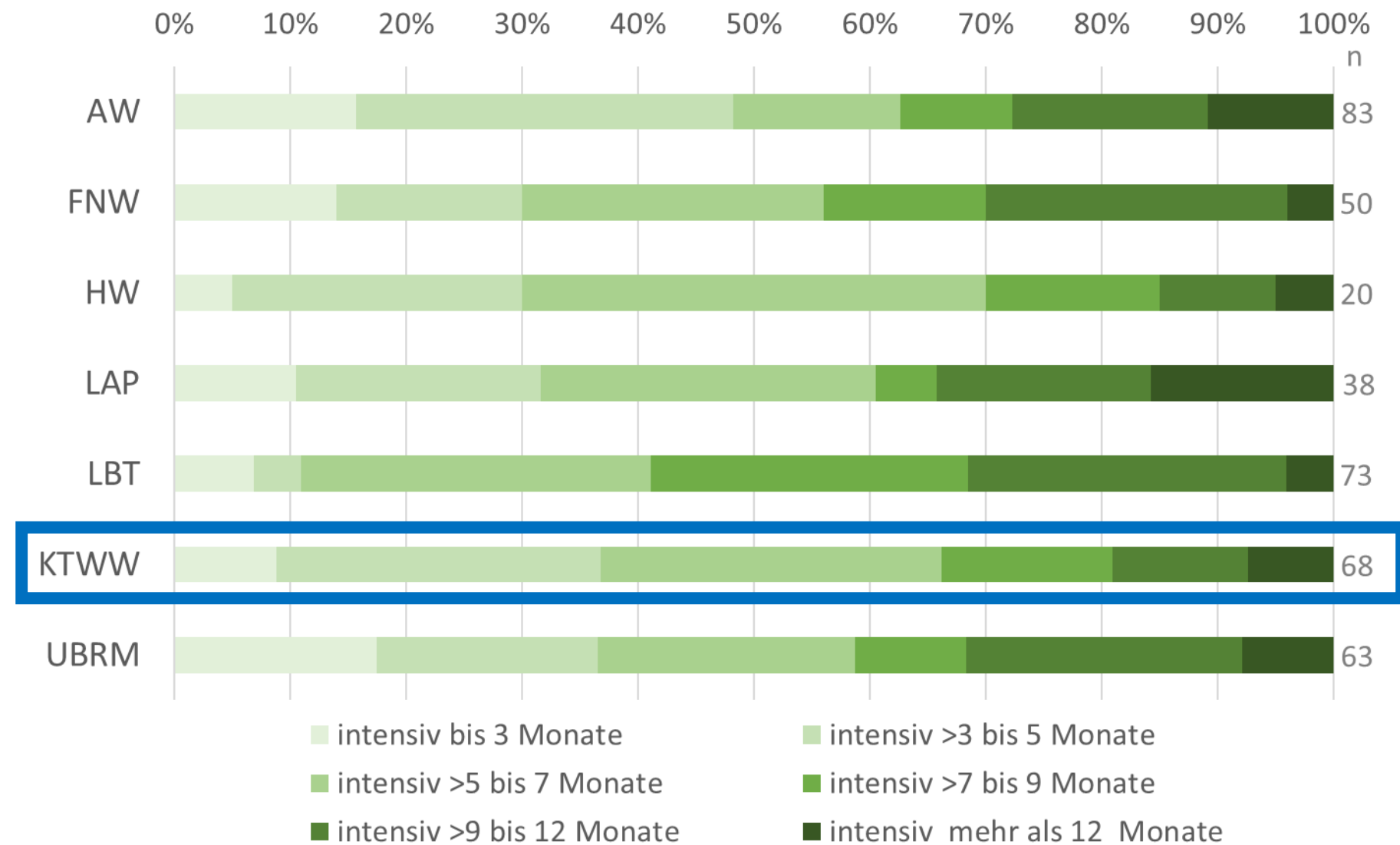


Wie lange haben Sie intensiv an Ihrer Abschlussarbeit gearbeitet?

Intensives Arbeiten an der Bachelorarbeit



Intensives Arbeiten an der Masterarbeit



Feedback und Fragen richten Sie bitte an:

Elfi Wagner
Stabsstelle Qualitätsmanagement

T +43 1 47654-10452
elfriede.wagner@boku.ac.at

BOKU University
boku.ac.at