

# Forstökonomische Tagung

Arbeitsgemeinschaft  
Rohholz e.V.

am 28. Oktober 2020

28.10.2020

Lukas Freise, AGR, Forstökonomische Tagung Österreich



**agr**

Arbeitsgemeinschaft  
Rohholz e.V.

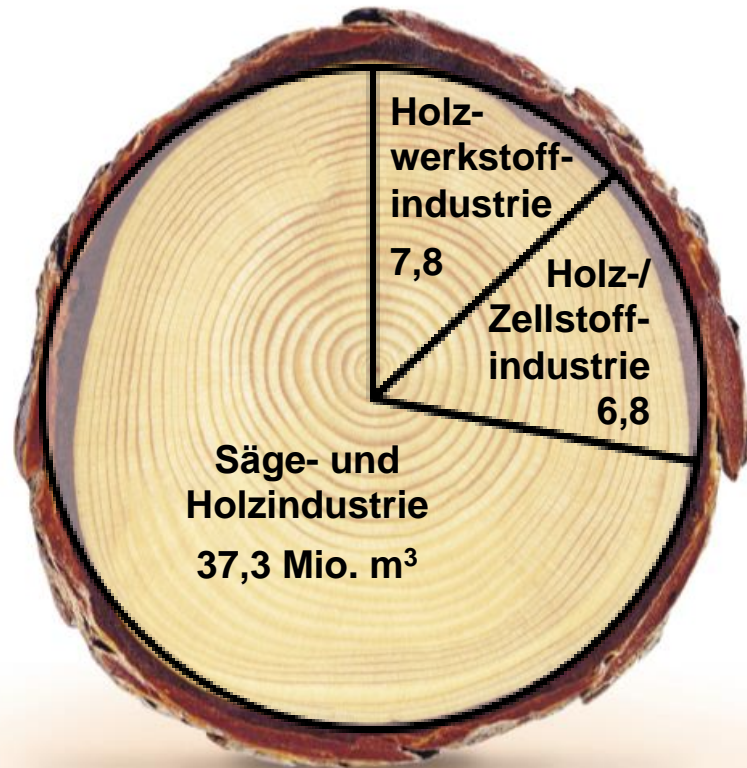
# Gliederung

1. Kurzvorstellung
2. Erzeugerpreisindex Rundholz Deutschland 2020
3. Produktion und Umsatz der Holzindustrie
4. Erzeugerpreise Holzindustrie
5. Import und Export
6. Baukonjunktur
7. Fazit

# 1. Kurzvorstellung

## Die Arbeitsgemeinschaft Rohholz e.V. (AGR)

...ist ein Zusammenschluss von Unternehmen und Verbänden der Rohholz verbrauchenden Branchen in Deutschland und den angrenzenden Ländern.



Rohholzverbrauch der stofflichen Nutzung ca. 52 Mio. m³ in 2010

### Vereinszweck

- Sicherung und Erweiterung der Rohstoffbasis nebenstehender Industrien

### Politische Ziele

- Erhalt der nachhaltigen Holznutzung
- Förderung der Ressourceneffizienz

### Gesellschaftliche Ziele

- Steigerung der Akzeptanz der Holznutzung
- Vermittlung der Klimaschutzbedeutung der Holzverwendung

### Branchenspezifische Ziele

- Sicherung der Kooperation untereinander und mit anderen Stakeholdern

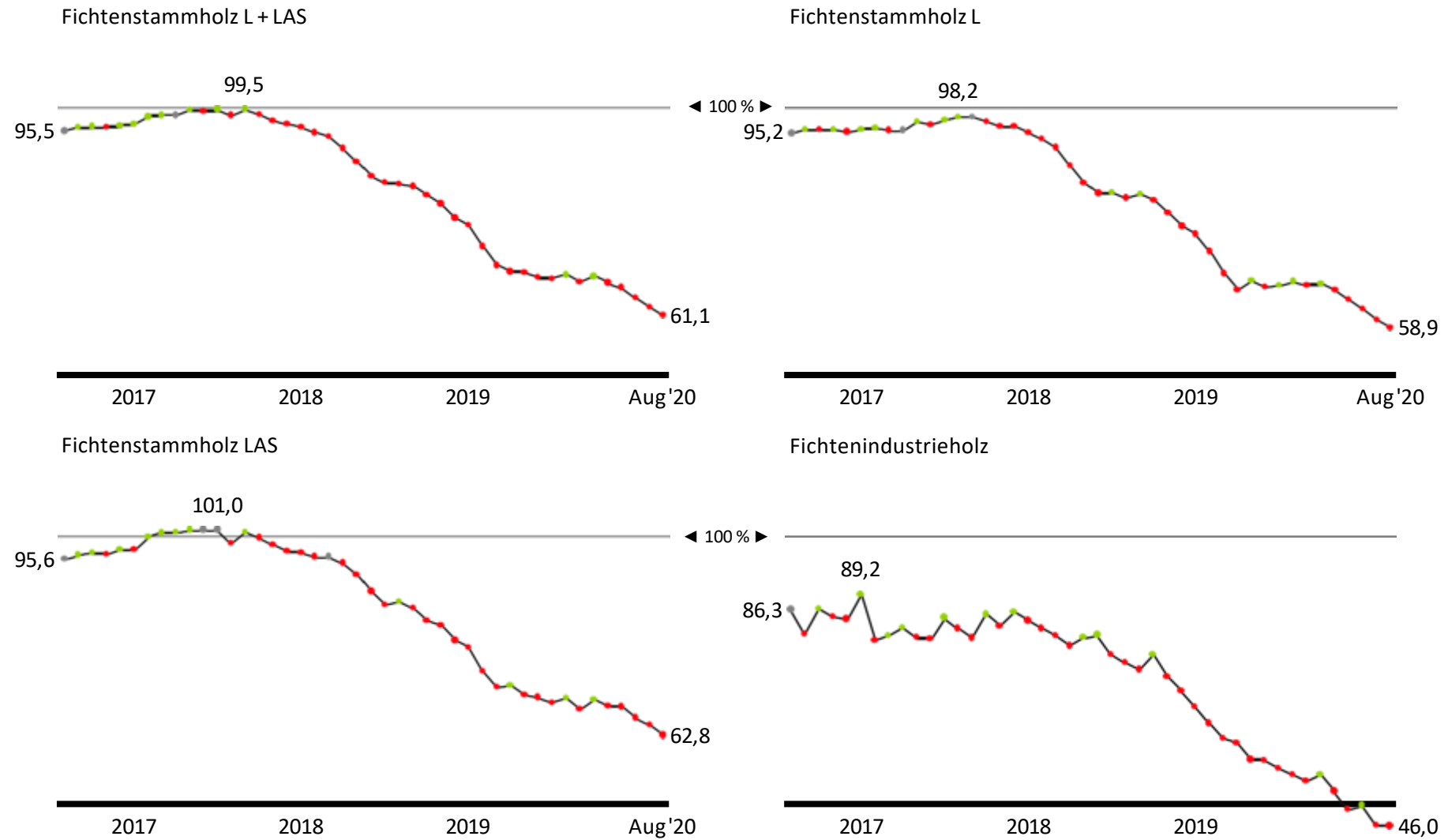
### Politikbereiche

- Forst-, Natur- und Umweltpolitik
- Wirtschafts-, Klima- und Energiepolitik

# Hinweise

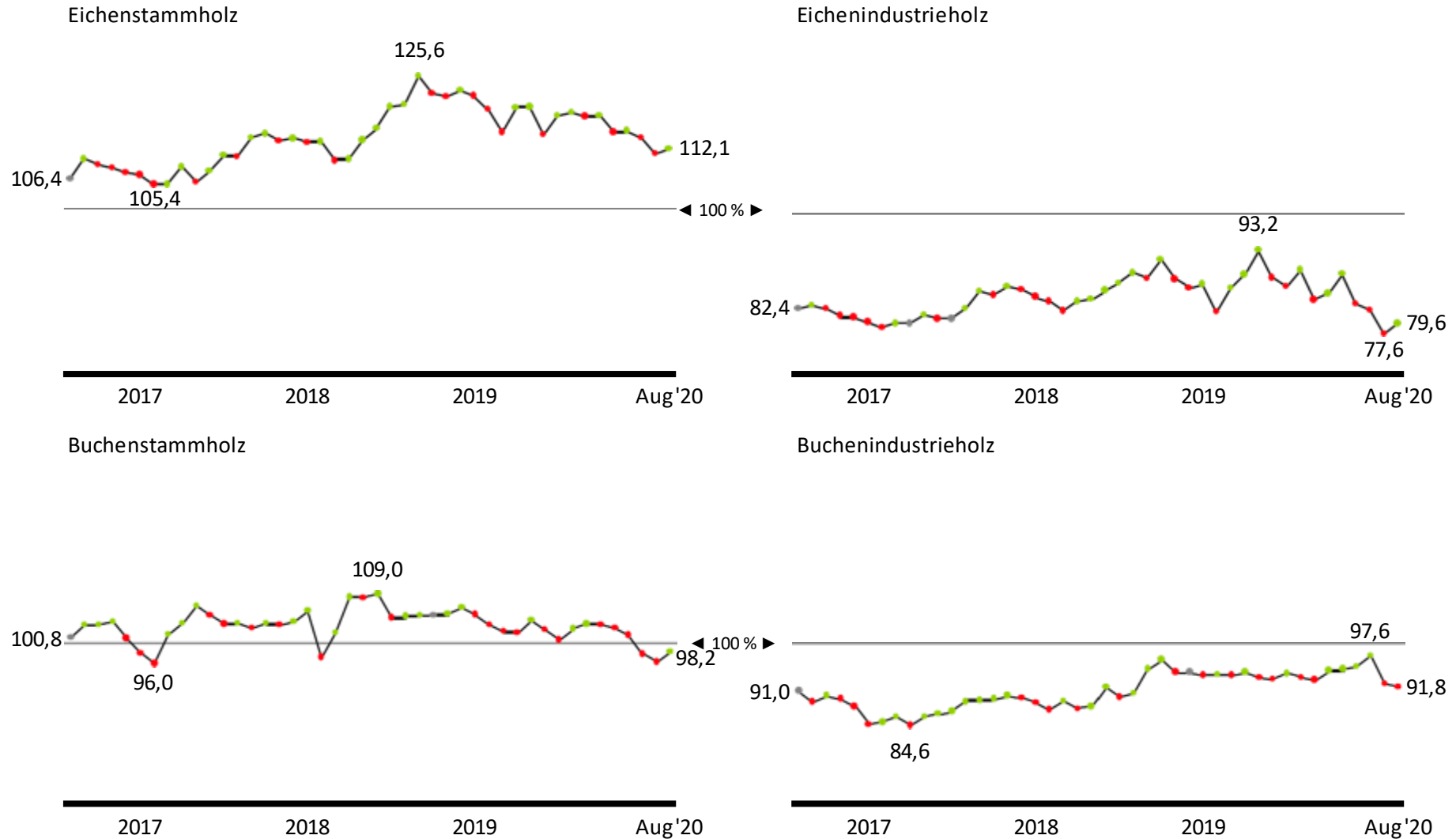
- Zahlen wurden erhoben und freundlicherweise zur Verfügung gestellt von der Deutschen Säge- und Holzindustrie Bundesverband
- Indexreferenz ist 2015
- Zahlen entstammen dem Statistischen Bundesamt (Oktober 2020)
- Erhoben durch Forst Holz Consulting Dr. Franz-Josef Lückge

# 2. Erzeugerpreise Rundholz



Inlandspreise der Fichtenrundholzsortimente am Tiefpunkt.

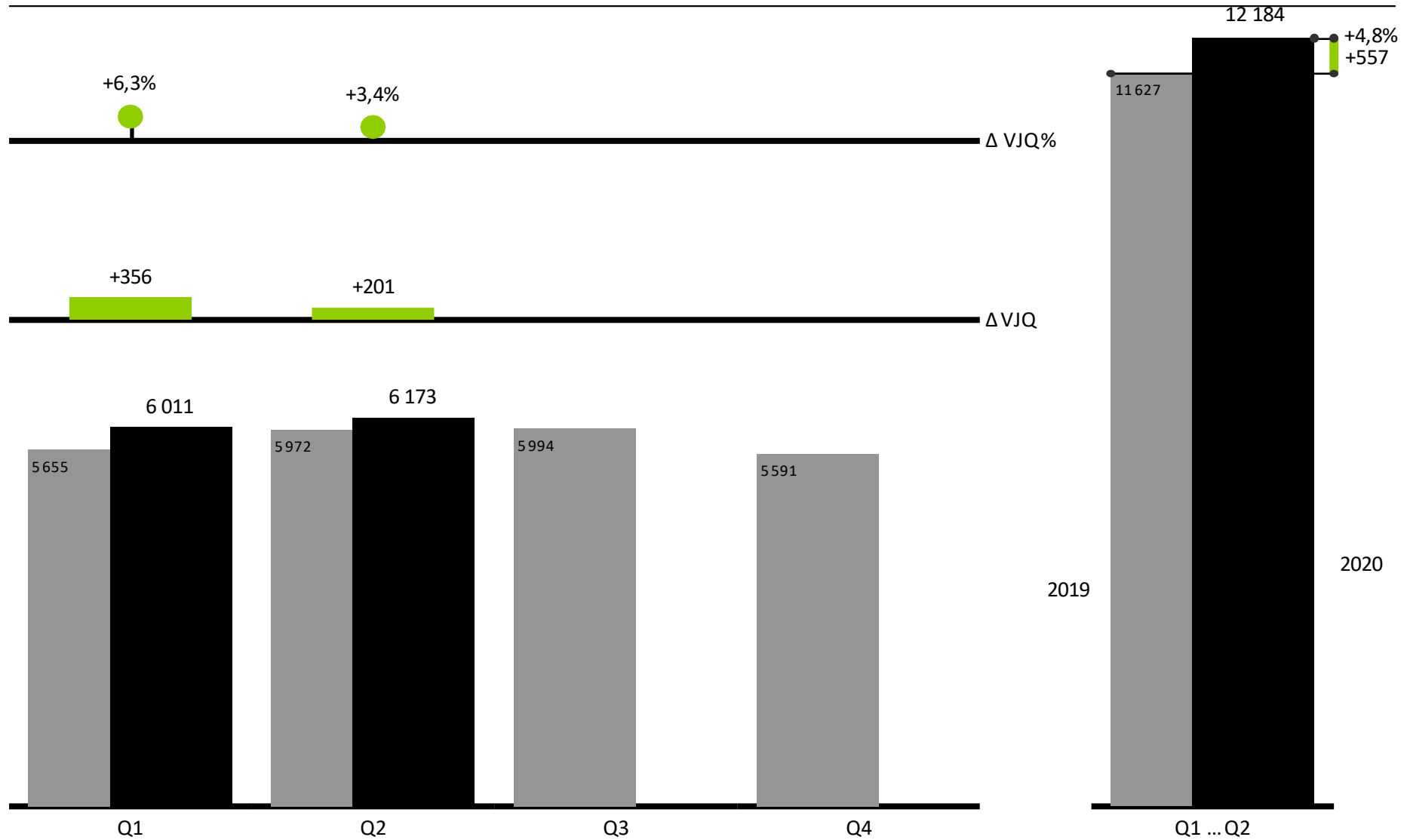
Deutschland  
Erzeugerpreisindex Eichen- und Buchenrundholz in Prozent  
2017 ... \_2020



# 3. Produktion und Umsatz



Deutschland  
 Produktion von Nadelnschnittholz in Tsd. m<sup>3</sup>  
 2019, \_2020, Δ VJQ und Δ VJQ %



In Deutschland werden im ersten Halbjahr 2020 12,2 Mio. m<sup>3</sup> Nadelnschnittholz erzeugt.

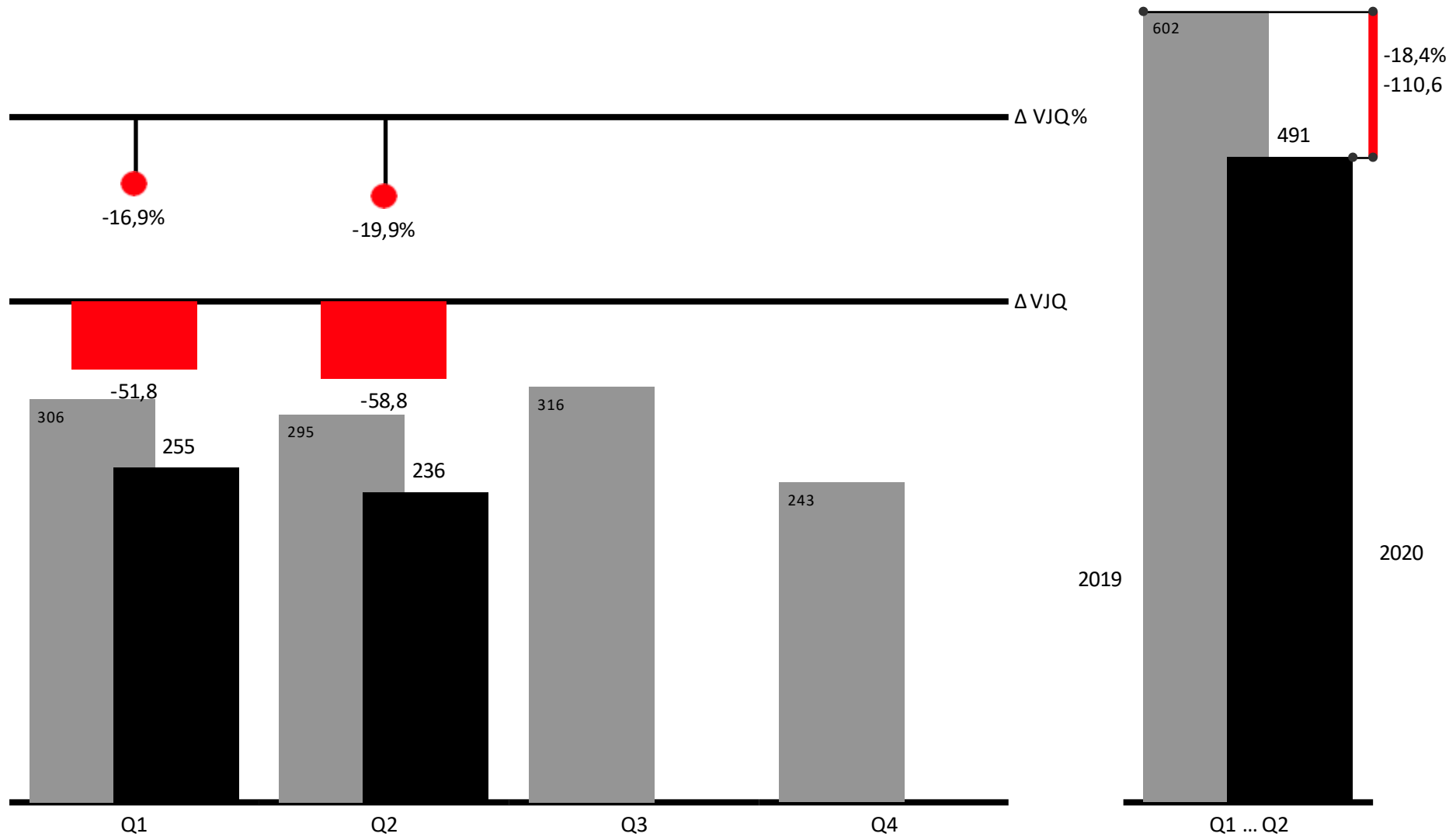
Das ist ein Plus zum Vorjahreszeitraum von 557 000 m<sup>3</sup> bzw. 4,8%.

Lukas Freise, AGR, Forstökonomische Tagung Österreich

28.10.2020

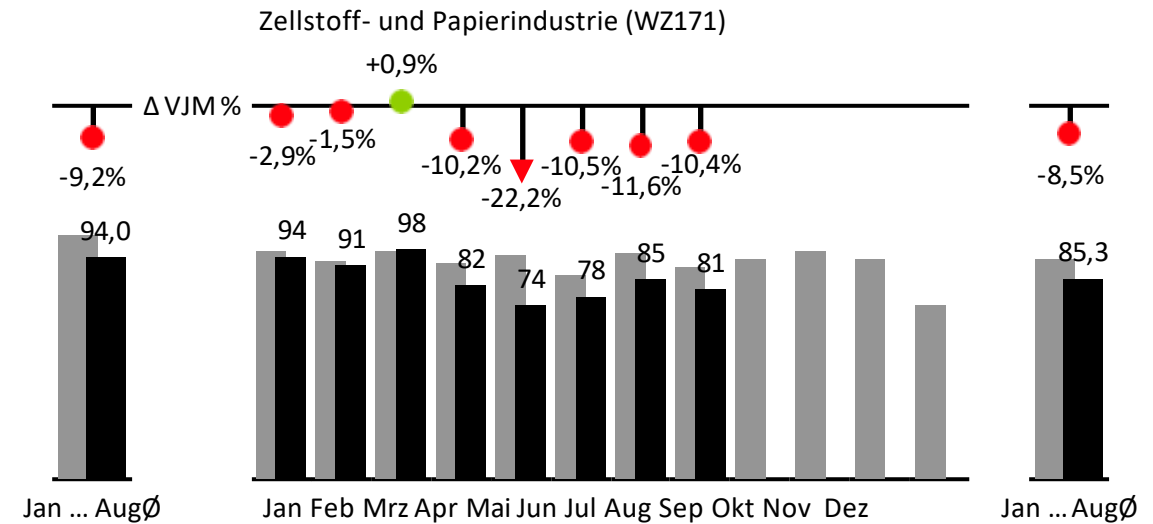
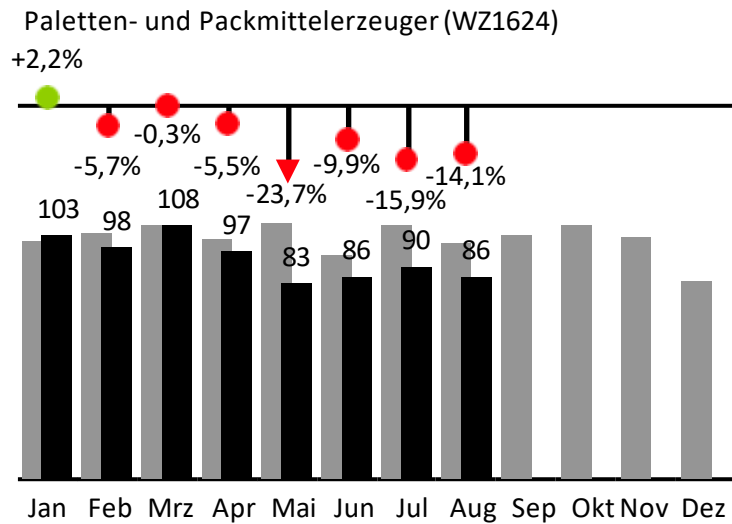
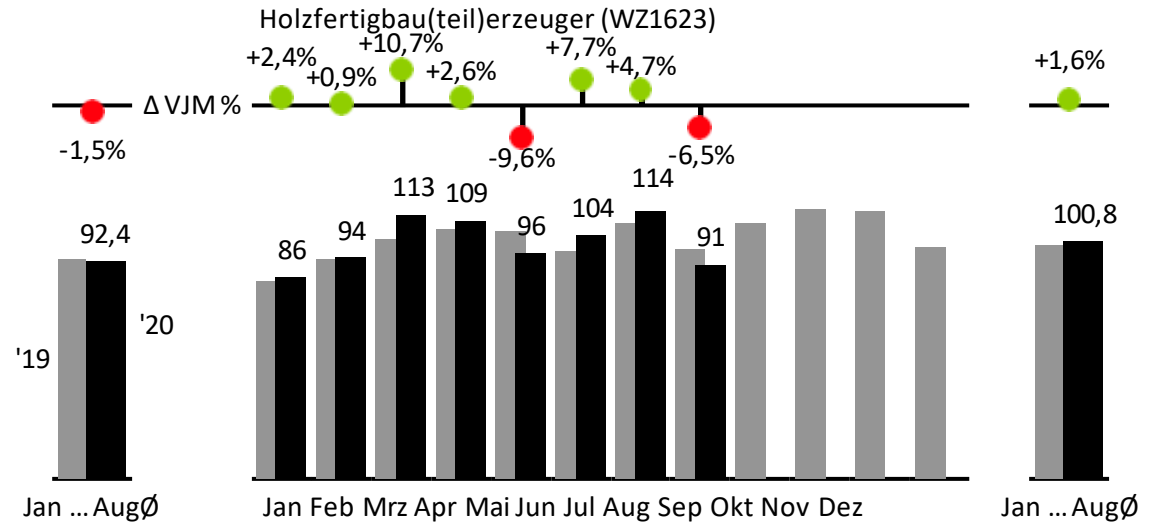
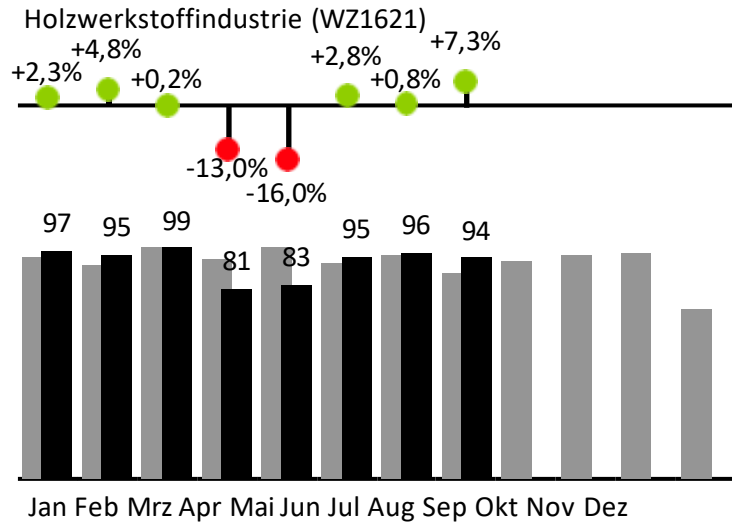
Quelle: Statistisches Bundesamt; Vierteljährliche Produktionserhebung; Gesamtproduktion; Erfasst sind ausschließlich Betriebe mit mindestens 10 Beschäftigten.

Deutschland  
 Produktion von Laubschnittholz in Tsd. m<sup>3</sup>  
 2019, \_2020, Δ VJQ und Δ VJQ %



In Deutschland ist die Produktion von Laubschnittholz im ersten Halbjahr 2020 gegenüber Vorjahreszeitraum deutlich zurückgegangen: - 18,4 %.

Deutschland  
Produktionsindizes holzwirtschaftlicher Branchen in Prozent  
2019, \_2020, Δ VJM %

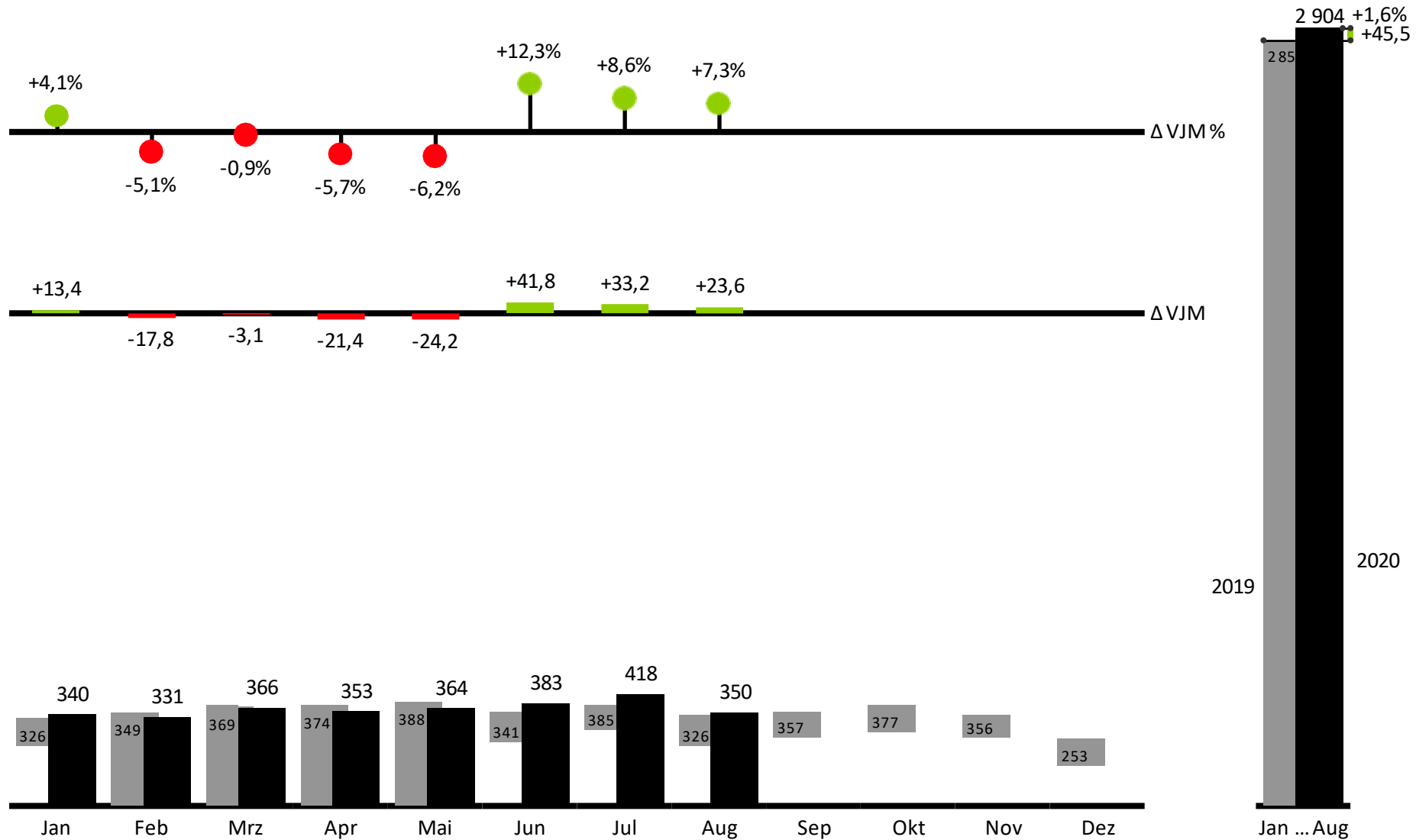


Erzeuger von Holzfertigbau(teilen) sind im Vergleich die einzige holzwirtschaftliche Branche mit Produktionszuwachs.  
Palettenhersteller und ZPI mit erheblichen Produktionsrückgängen.

28.10.2020

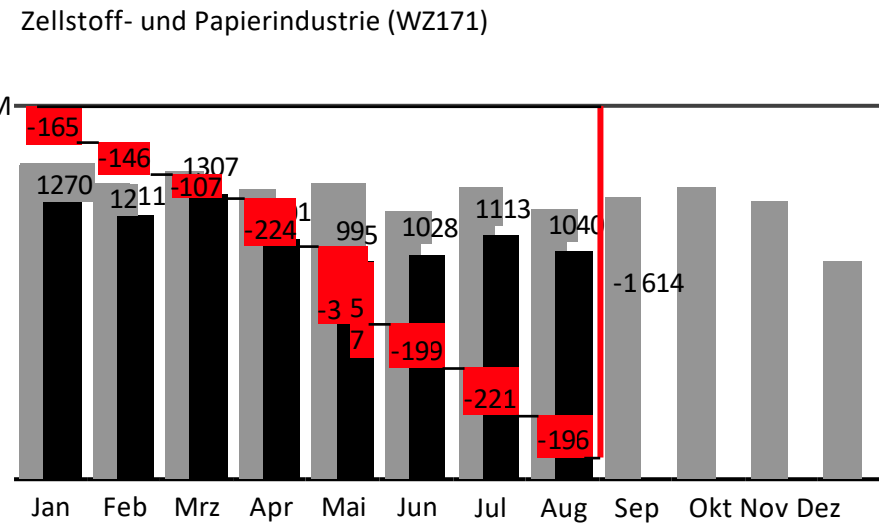
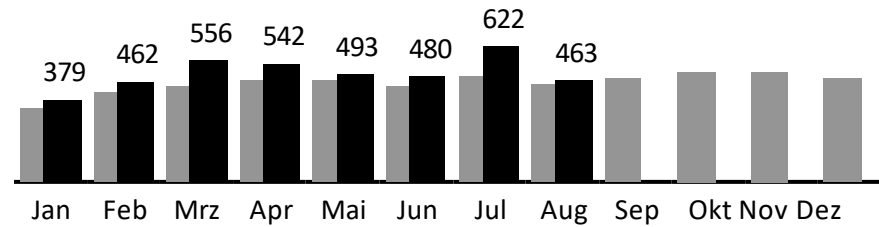
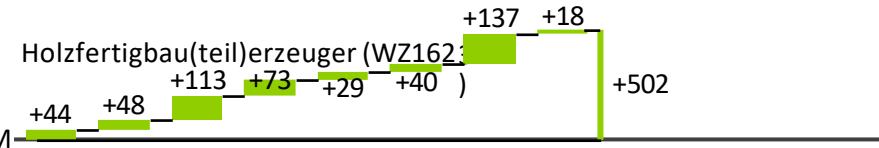
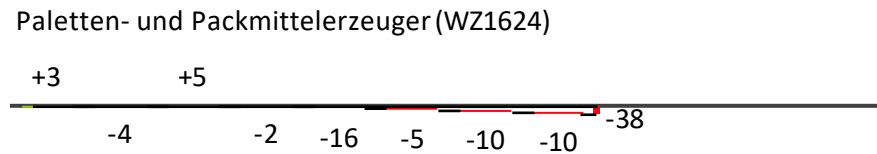
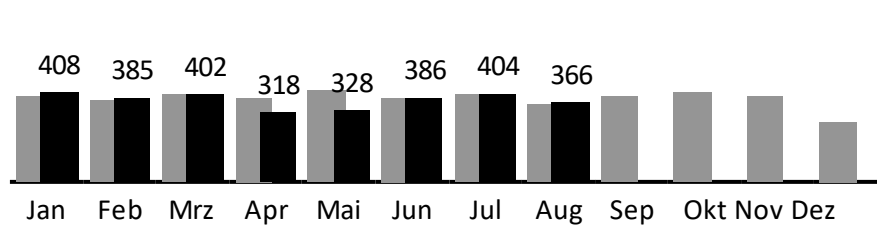
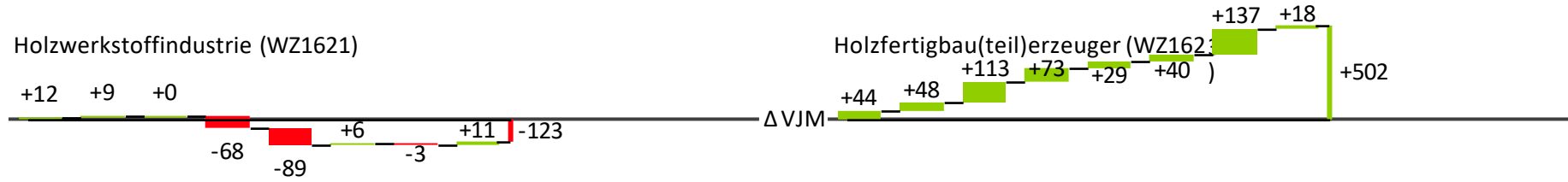
Lukas Freise, AGR, Forstökonomische Tagung Österreich

Deutschland  
 Umsatz der Sägeindustrie in Mio. Euro  
 2019, \_2020, Δ VJM und Δ VJM%



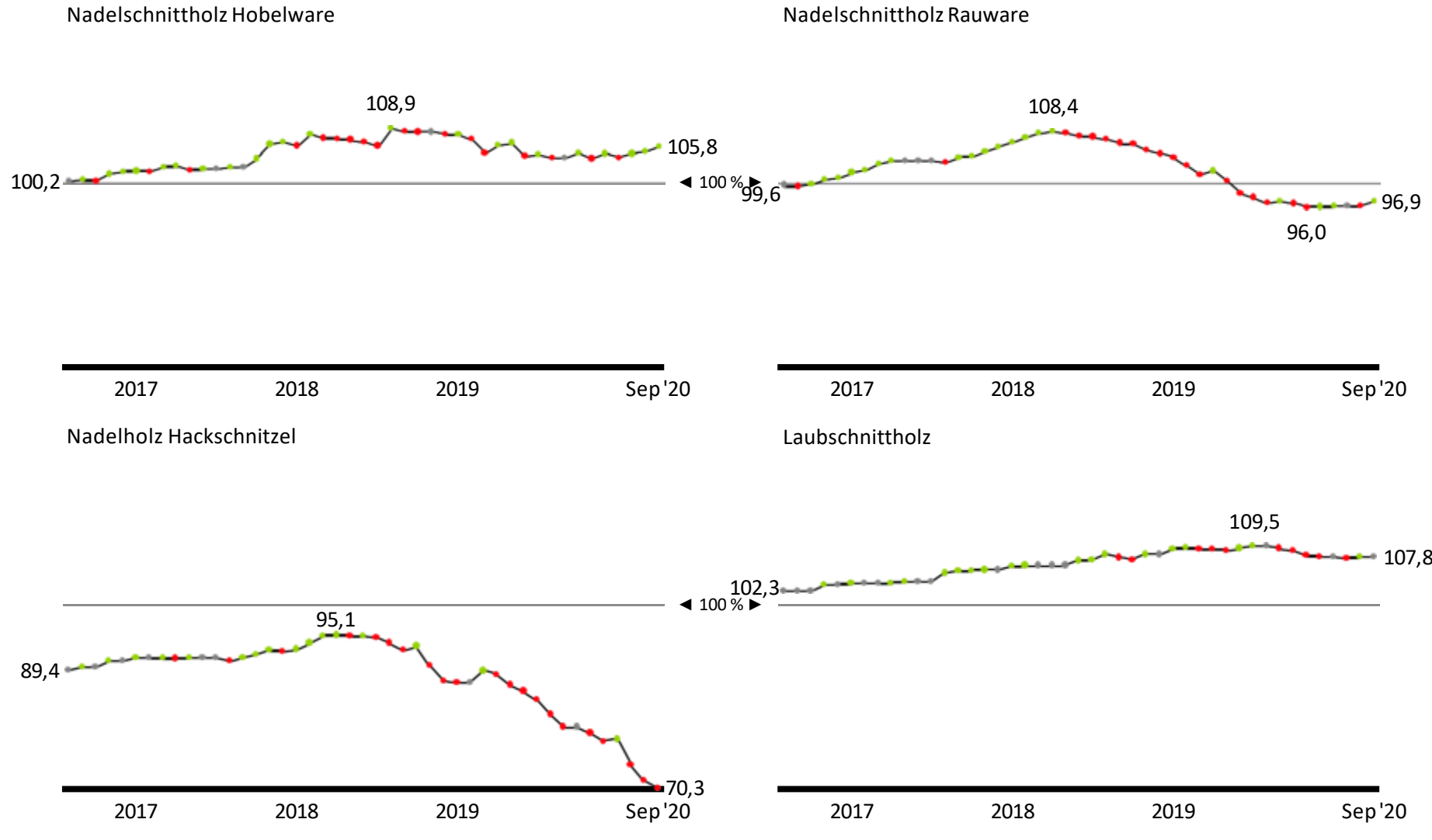
Umsatz der Großsägewerke (> 50 Beschäftigte) steigt in den ersten acht Monaten insgesamt gegenüber Vorjahr: + 45,5 Mio. € bzw. + 1,6%.  
 (Sehr) deutliche Umsatzsteigerung im Sommer 2020.

Deutschland  
 Umsatz holzwirtschaftlicher Branchen in Mio. Euro  
 2019, \_2020, Δ VJM %

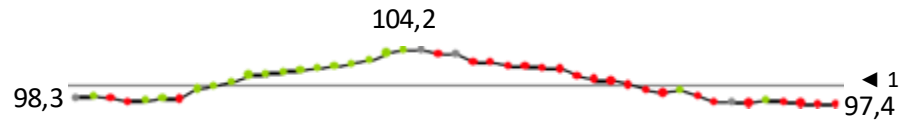


Der Umsatzrückgang der ZPI setzt sich auch im Jahr 2020 massiv fort.  
 Die Erzeuger von Holzfertigbau(teilen) dagegen mit weiter steigenden Umsätzen.

# 4. Erzeugerpreise

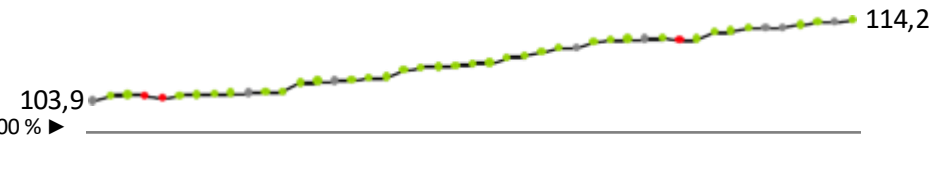


Holzwerkstoffindustrie (WZ1621)



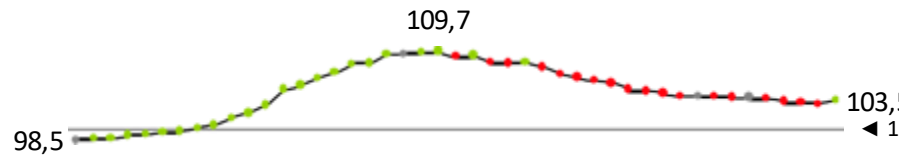
2017 2018 2019 Sep'20

Holzfertigbau(teil)erzeuger (WZ1623)



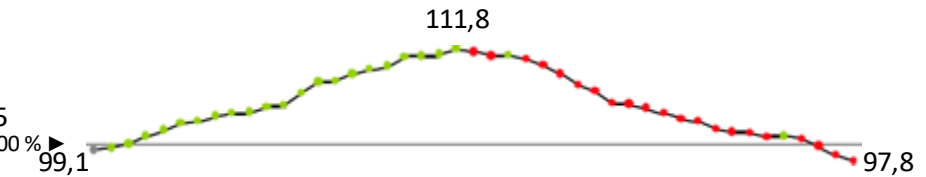
2017 2018 2019 Sep'20

Paletten- und Packmittelerzeuger (WZ1624)



2017 2018 2019 Sep'20

Zellstoff- und Papierindustrie (WZ171)



2017 2018 2019 Sep'20

Preisindex von Holzfertigbau(teilen) mit langfristigem Aufwärtstrend.



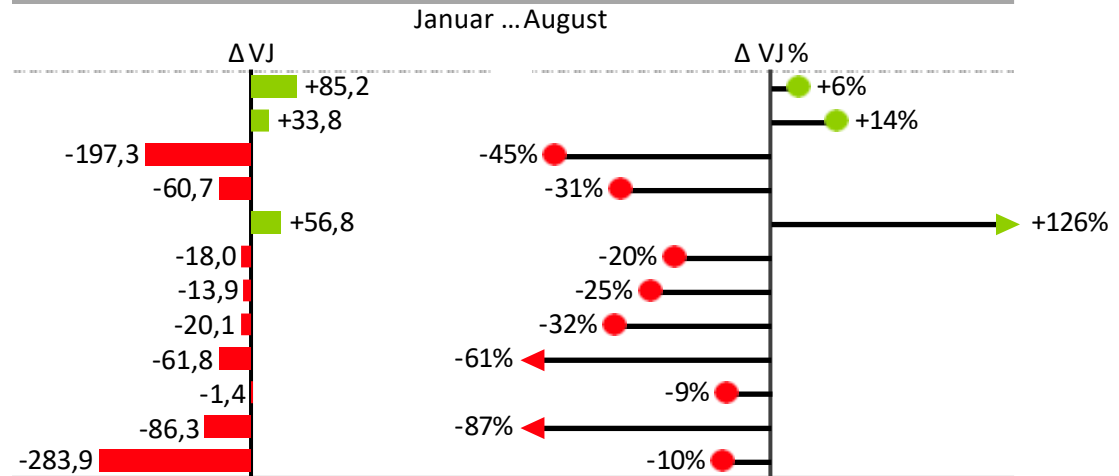
# 5. Import und Export

Import und Export von Nadelstammholz nach Herkunfts- bzw. Bestimmungsländern in Tsd. m<sup>3</sup>

\_2019, \_2020, Δ VJ und Δ VJ%

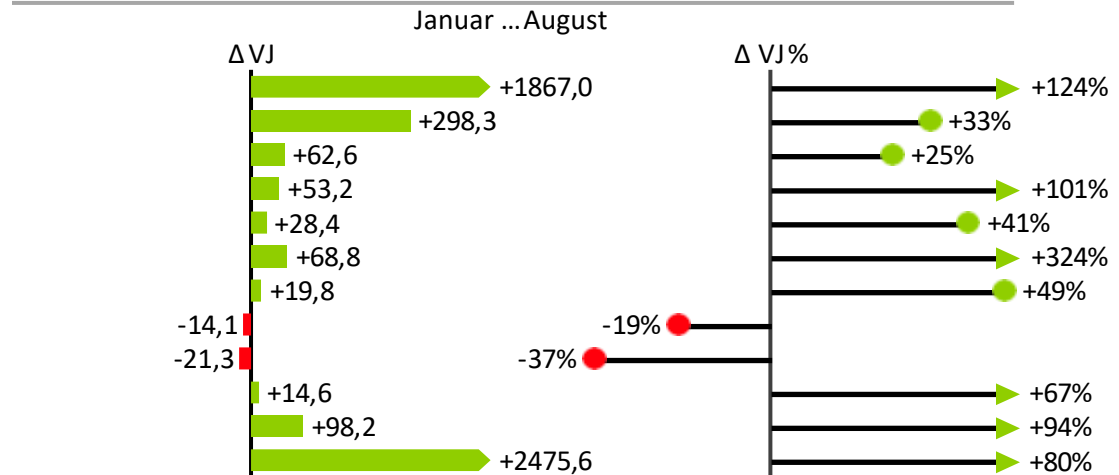
**Import**

	Januar ... August	
	2019	2020
Tschechische Republik	1495,6	1580,8
Norwegen	246,4	280,2
Polen	439,6	242,3
Frankreich	194,3	133,6
Schweden	45,2	101,9
Belgien	90,1	72,1
Niederlande	55,8	41,9
Luxemburg	62,0	41,8
Dänemark	101,2	39,4
Schweiz	15,2	13,7
Andere Länder	98,8	12,5
<b>Welt</b>	<b>2 844,1</b>	<b>2 560,2</b>



**Export**

	Januar ... August	
	2019	2020
China	1510,7	3377,7
Österreich	899,6	1197,9
Belgien	246,8	309,4
Süd-Korea	52,8	106,1
Niederlande	68,7	97,0
Litauen	21,3	90,1
Dänemark	40,8	60,7
Tschechische Republik	73,3	59,2
Frankreich	57,8	36,5
Polen	21,9	36,5
Andere Länder	104,7	202,9
<b>Welt</b>	<b>3 098,3</b>	<b>5 573,9</b>



Export von Nadelstammholz hat sich in den ersten acht Monaten des Jahres 2020 gegenüber Vorjahreszeitraum deutlich erhöht: + 80 %.

Mit Abstand größtes Bestimmungsländ ist China. 3,38 Mio. m<sup>3</sup> von insgesamt 5,57 Mio. m<sup>3</sup> werden nach China exportiert

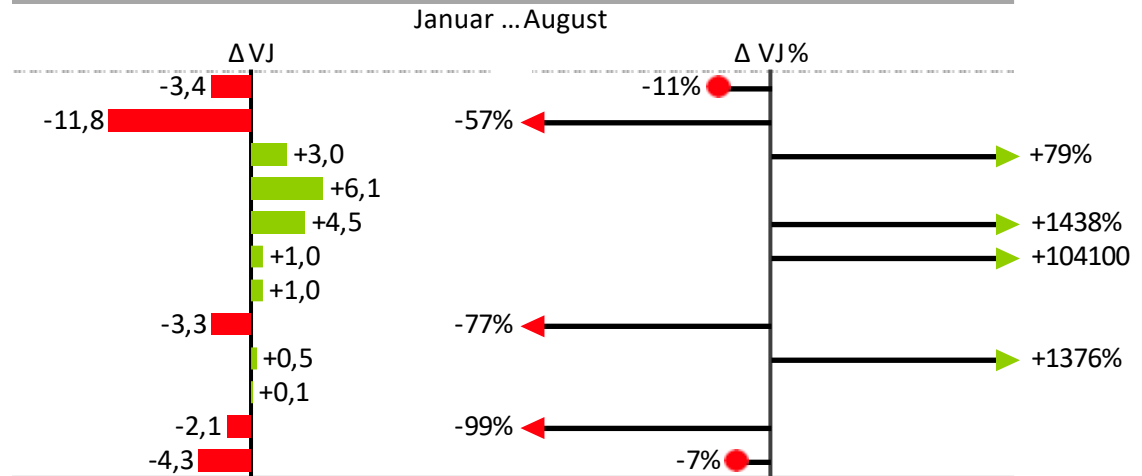
Lukas Freise, AGR, Forstökonomische Tagung Österreich

Import und Export von Buchenstammholz nach Herkunfts- bzw. Bestimmungsländern in Tsd. m<sup>3</sup>

\_2019, \_2020, Δ VJ und Δ VJ%

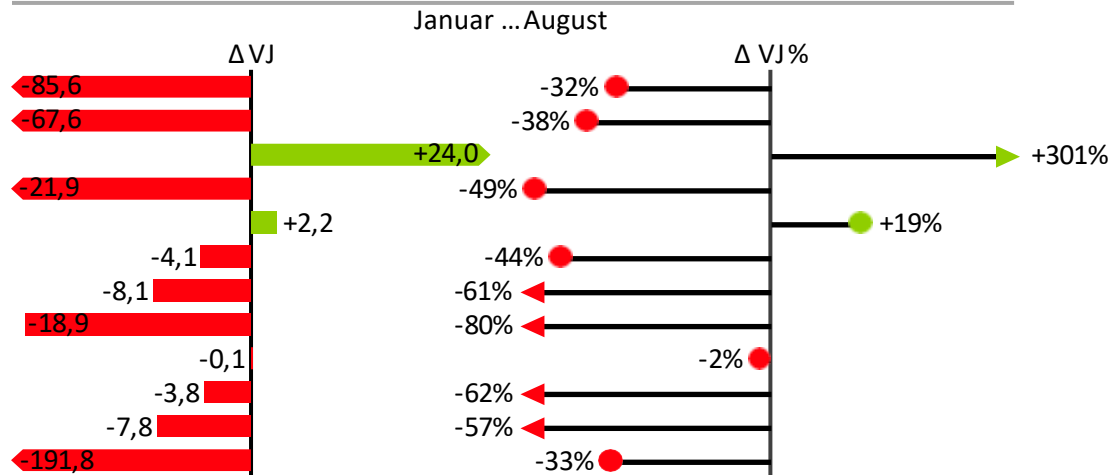
**Import**

	Januar ... August	
	2019	2020
Frankreich	30,9	27,5
Polen	20,6	8,8
Schweiz	3,8	6,8
Niederlande	0,0	6,1
Österreich	0,3	4,9
Belgien	0,0	1,0
Schweden	0,0	1,0
Tschechische Republik	4,3	1,0
Slowakei	0,0	0,5
Dänemark	0,0	0,1
Andere Länder	2,1	0,0
<b>Welt</b>	<b>62,0</b>	<b>57,7</b>



**Export**

	Januar ... August	
	2019	2020
China	266,2	180,6
Österreich	176,9	109,4
Schweden	8,0	32,0
Dänemark	44,5	22,7
Belgien	11,5	13,6
Indien	9,4	5,3
Schweiz	13,3	5,2
Slowakei	23,7	4,8
Japan	3,6	3,5
Vietnam	6,2	2,4
Andere Länder	13,7	5,9
<b>Welt</b>	<b>577,1</b>	<b>385,3</b>



Deutlicher Rückgang des Exports von Buchenstammholz in den ersten acht Monaten des Jahres 2020: - 191 800 m<sup>3</sup> bzw. - 33 %.

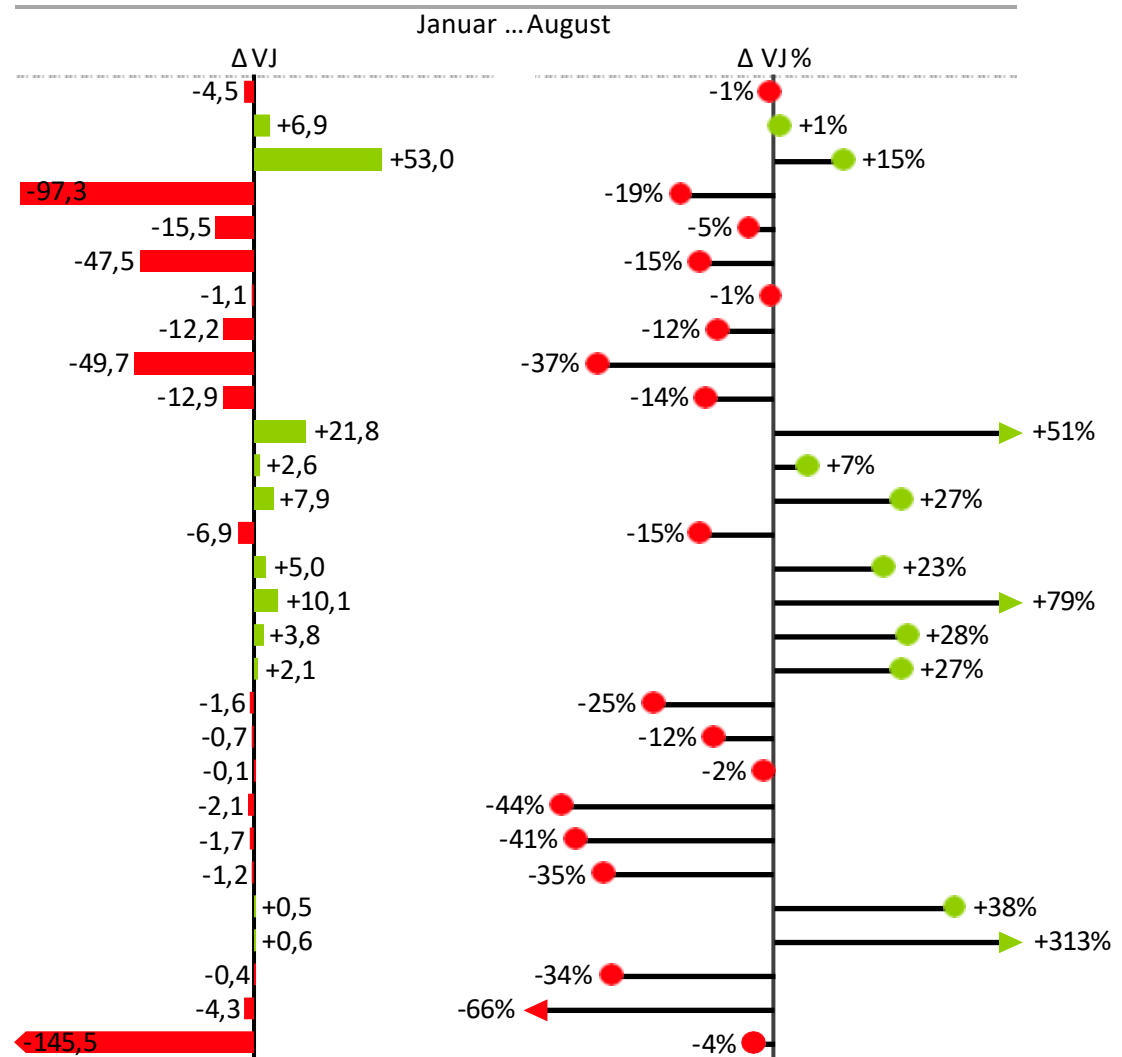
Erhebliche Verschiebungen zwischen den Bestimmungsländern von Buchenstammholz.

Lukas Freise, AGR, Forstökonomische Tagung Österreich

Import von Nadelschnittholz (inklusive Hobelware) nach Herkunftsländern in Tsd. m<sup>3</sup>

\_2019, \_2020, Δ VJ und Δ VJ%

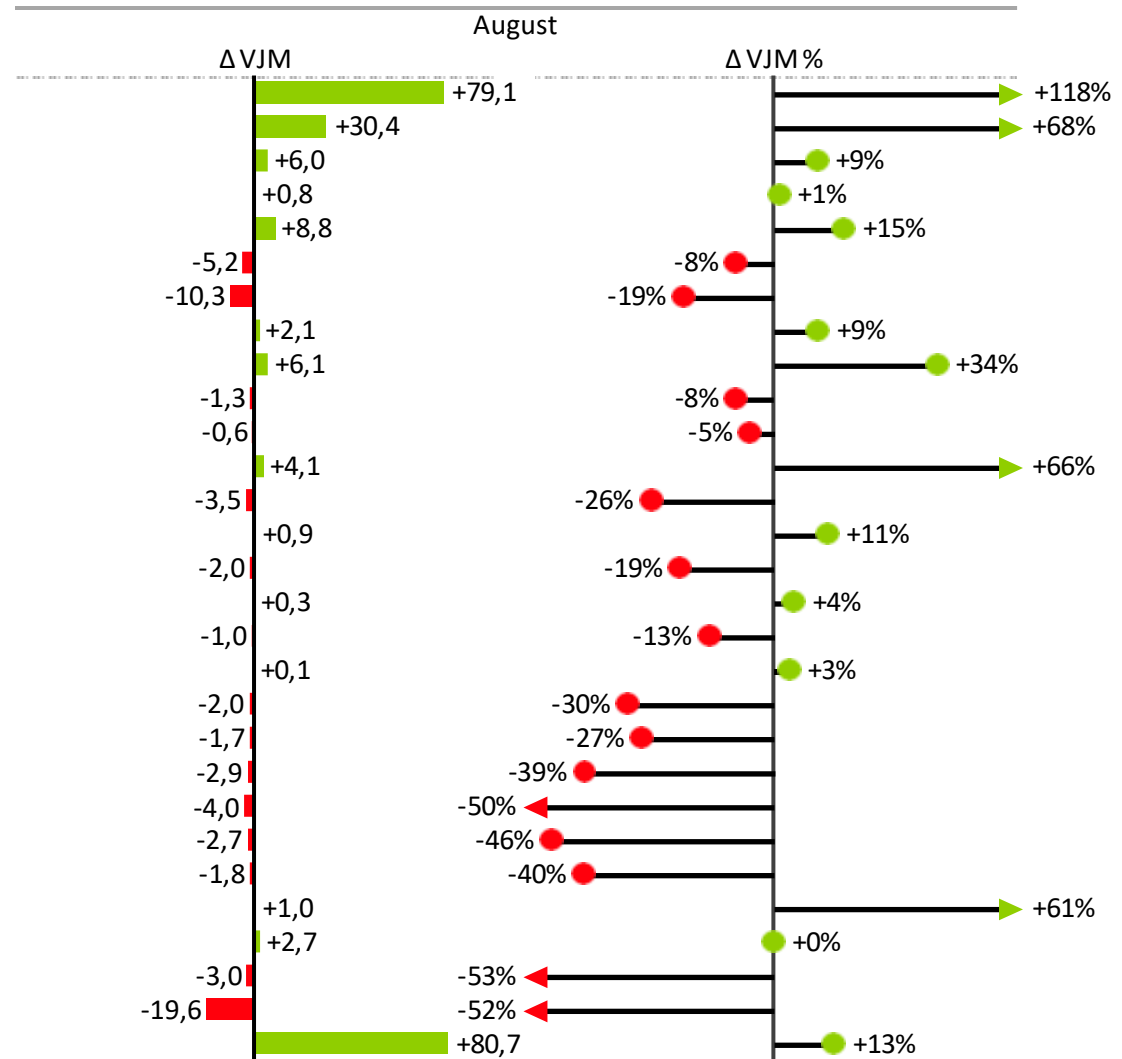
	Januar ... August	
	2019	2020
Österreich	613,5	608,9
Russische Föderation	509,8	516,7
Schweden	364,0	417,0
Belarus	502,1	404,8
Tschechische Republik	298,3	282,8
Finnland	309,4	261,9
Belgien	183,9	182,8
Lettland	104,6	92,4
Ukraine	135,1	85,4
Polen	91,7	78,8
Norwegen	42,3	64,0
Niederlande	36,2	38,8
Slowakei	29,9	37,9
Estland	44,8	37,9
Litauen	21,7	26,7
Luxemburg	12,8	22,9
Frankreich	13,6	17,4
Slowenien	7,8	9,9
Italien	6,6	4,9
Dänemark	5,4	4,7
Schweiz	4,5	4,4
Kanada	4,8	2,7
Rumänien	4,2	2,5
USA	3,3	2,2
Brasilien	1,3	1,8
Spanien	0,2	0,8
Vereinigtes Königreich	1,2	0,8
Andere Länder	6,5	2,2
<b>Welt</b>	<b>3 359,5</b>	<b>3 214,1</b>



Export von Nadelschnittholz (inklusive Hobelware) nach Bestimmungsländern in Tsd. m<sup>3</sup>

August 2019 und 2020, Δ VJM und Δ VJM %

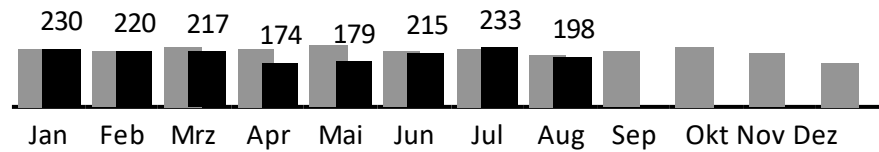
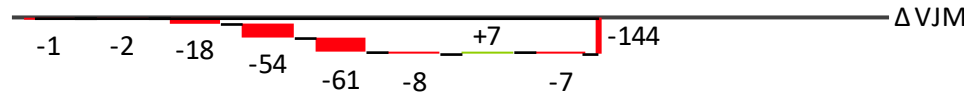
	August	
	2019	2020
USA	66,9	145,9
Vereinigtes Königreich	44,6	75,0
China	66,6	72,6
Niederlande	69,8	70,6
Österreich	60,0	68,8
Belgien	65,3	60,1
Frankreich	54,9	44,6
Indien	22,4	24,4
Italien	17,9	24,0
Süd-Korea	16,1	14,9
Tschechische Republik	12,4	11,8
Pakistan	6,2	10,4
Polen	13,7	10,2
Saudi-Arabien	8,4	9,4
Schweiz	10,2	8,2
Australien	6,6	6,8
Spanien	7,8	6,7
Rumänien	4,6	4,8
Vereinigte Arabische Emirate	6,7	4,7
Dänemark	6,3	4,6
Irland	7,3	4,4
Taiwan	8,0	4,0
Israel	5,9	3,2
Japan	4,6	2,8
Somalia	1,7	2,7
Oman	0,0	2,7
Luxemburg	5,6	2,6
Andere Länder	37,6	18,8
<b>Welt</b>	<b>658,1</b>	<b>718,9</b>



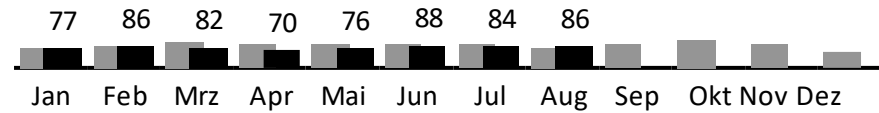
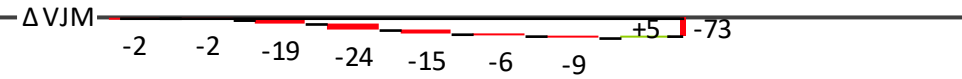
Export von Nadelschnittholz in Richtung USA verdoppelt sich im August 2020 glatt gegenüber Vorjahresmonat.

Deutliche Steigerung des Exports in Richtung UK.

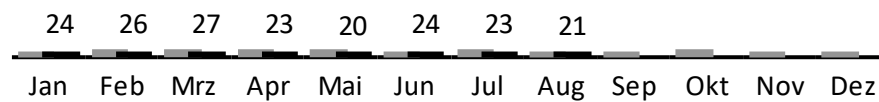
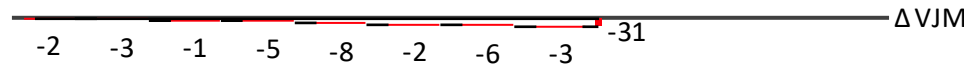
Holzwerkstoffe



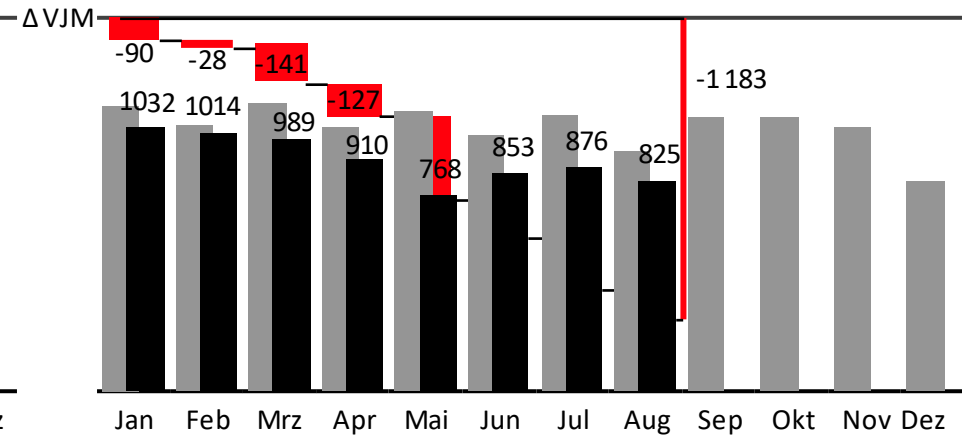
Holzfertigbau(teile)



Paletten- und Packmittel

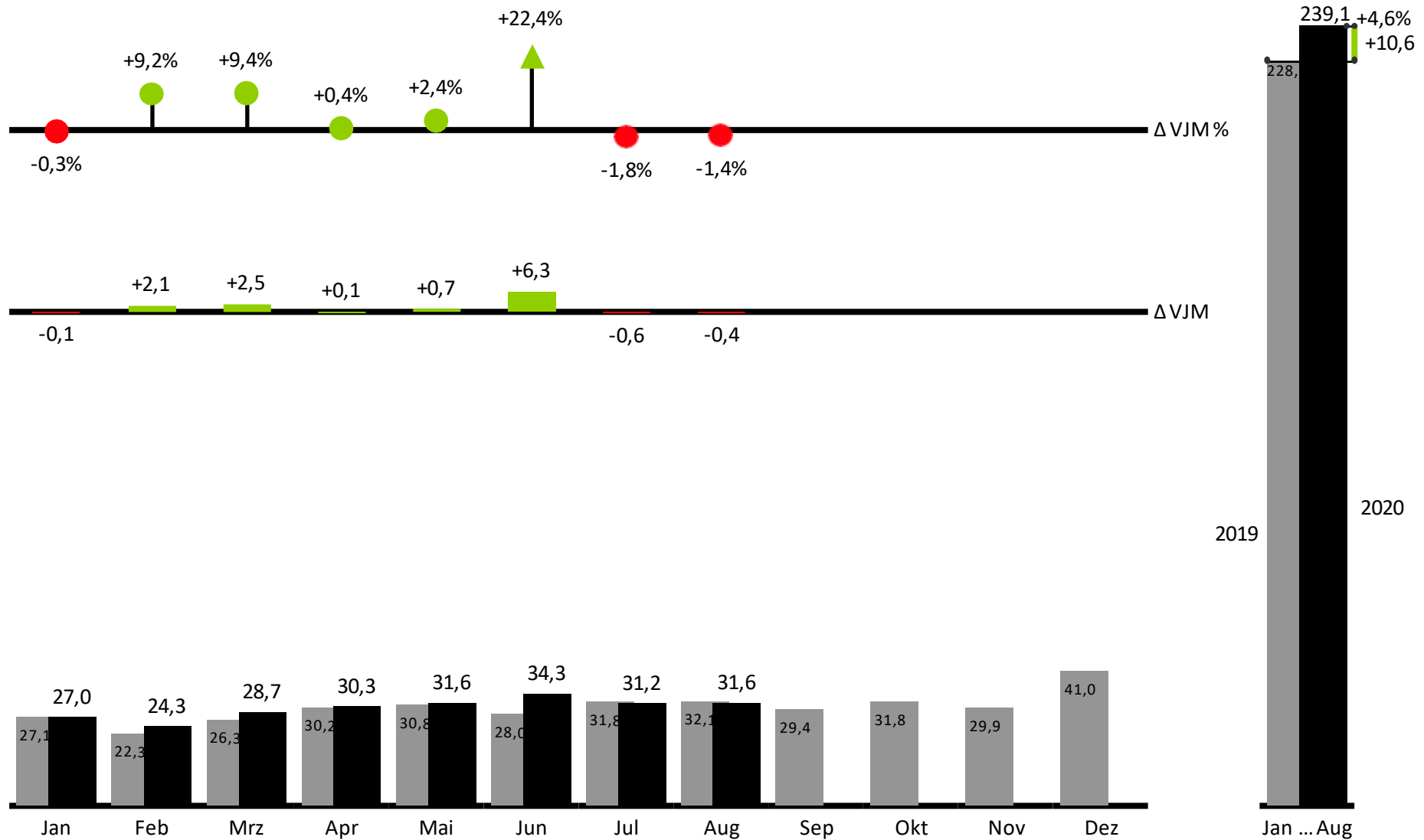


Zellstoff-, Papier und Pappe



Export der aufgeführten holzwirtschaftlichen Produkte ist in den ersten acht Monaten des Jahres 2020 fast durchweg rückläufig.  
Massiver Einbruch des Exports von Zellstoff, Papier und Pappe.

# 6. Baukonjunktur



Baugenehmigungen legen in den ersten acht Monaten des Jahres 2020 gegenüber Vorjahreszeitraum insgesamt zu: + 4,6 %.

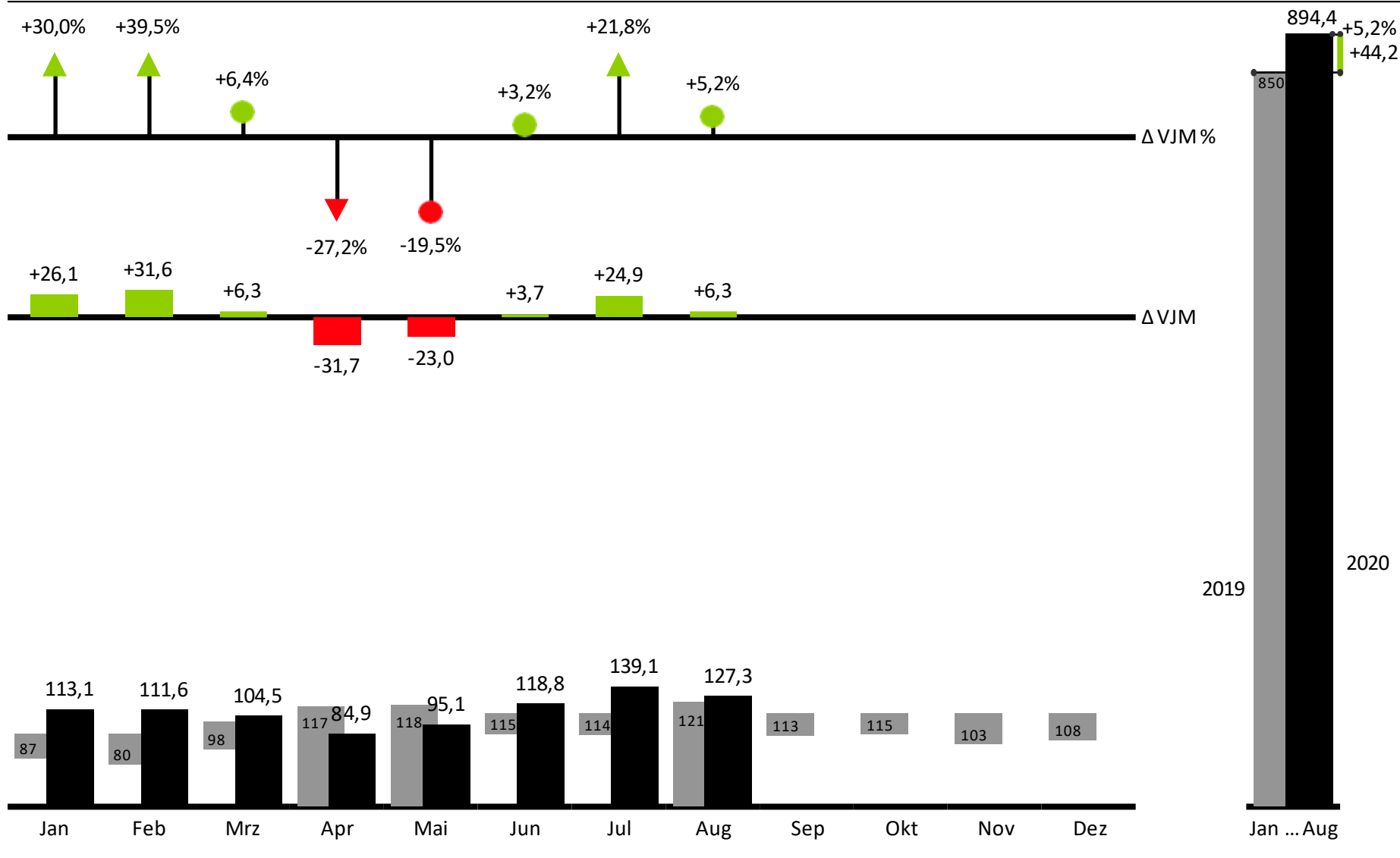
Sehr hohe Genehmigungszahlen im Juni 2020, leichter Rückgang im Juli und August.

Lukas Freise, AGR, Forstökonomische Tagung Österreich



Anzahl begonnener privater Bauvorhaben in Tsd. (New Privately-Owned Housing Units Started)

2019, \_2020, Δ VJM und Δ VJM %



Achterbahnfahrt der monatlichen Baustarts in den USA.

In den ersten acht Monaten des Jahres 2020 nehmen die begonnenen Bauvorhaben insgesamt deutlich zu: + 5,2 %.

Lukas Freise, AGR, Forstökonomische Tagung Österreich

# Fazit

- ➔ Laubschnittholzprodukte und andere Holzprodukte verzeichnen z.T. deutliche Rückgänge analog zur Corona-Weltwirtschaftskrise.
- ➔ Niedrige Nadelrundholzpreise Ventil vor allem für den Export von Nadel Schnittholz aus D in die USA, Europa deutlich rückläufig.
- ➔ China nach wie vor Ventil für Rundholzexporte.
- ➔ Baukonjunktur bildet national wie international einen Gegenpol zur Umsatzrückgängen.