

# SAP Installationsanleitung Windows

Dieses Dokument beschreibt alle Schritte bei der Erstinstallation von SAP für den Zugriff über den SAP-Direkteinstieg (SAP Logon) für SAP Berichtsbuser und SAP Buchungsbuser auf einem Computer mit Microsoft Windows-Betriebssystem.

**Zielgruppe der Dokumentation:** EDV-Verantwortliche  
SAP Berichtsbuser und SAP Buchungsbuser

**Anfragen:** **Technische Anfragen zur Installation** richten Sie bitte an die BOKU-IT-Hotline: [boku-it@boku.ac.at](mailto:boku-it@boku.ac.at)

**Inhaltliche Informationen** zu SAP finden Sie unter:

- <http://www.boku.ac.at/controlling/sap-support-login/> (nach Login)
- Rechnungswesen: <http://www.boku.ac.at/finanz/>
- Controlling: <http://www.boku.ac.at/controlling/>

Eine Anleitung zum Prozedere bei **Passwortrücksetzung** finden Sie unter:

- <http://www.boku.ac.at/controlling/sap-support-login/passwortruecksetzung/> (nach Login)

## Inhaltsverzeichnis

1	Allgemeine Voraussetzungen zur Installation.....	2
2	Installation .....	2
2.1	Visual Studio Tools Installation .....	2
2.2	SAP GUI Installation .....	4
2.3	SAPLogon-Profil erstellen .....	5

## BOKU-IT

### 1 Allgemeine Voraussetzungen zur Installation

Sie benötigen einen lokalen Windows-Account mit **Administrator-Rechten**, um die meisten Softwareprodukte in dieser Beschreibung installieren zu können. Im Zweifelsfall wenden Sie sich bitte an die **EDV-Verantwortlichen** Ihrer Organisationseinheit!

### 2 Installation

#### 2.1 Visual Studio Tools Installation

Die Installationsdateien finden Sie am Netzlaufwerk `\\SERVERSOFT\DATASOFT` (das ist in den meisten Fällen das Laufwerk S: ) in den Ordnern:

**support > datenbanken > SAP > SAP\_Installation > windows**

bzw. als Pfadangabe:

`S:\support\datenbanken\SAP\SAP_Installation\Windows`

Starten Sie zur Installation der Visual Studio Tools bitte die .exe Datei **vstor\_redist.exe**

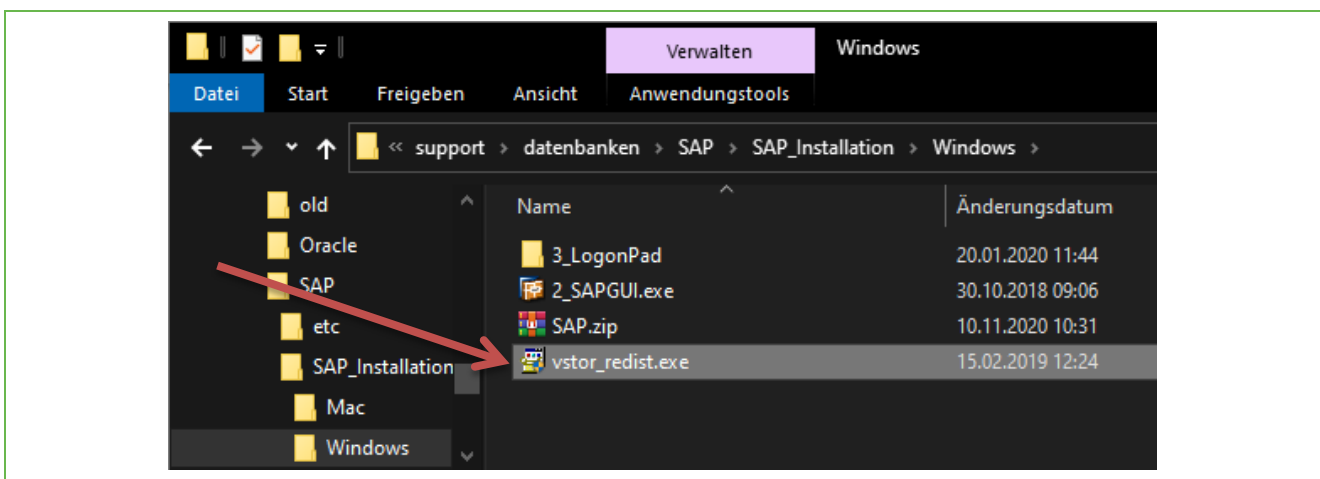


Abbildung 1

Akzeptieren Sie nun die Lizenzbestimmungen und klicken Sie auf „Install“

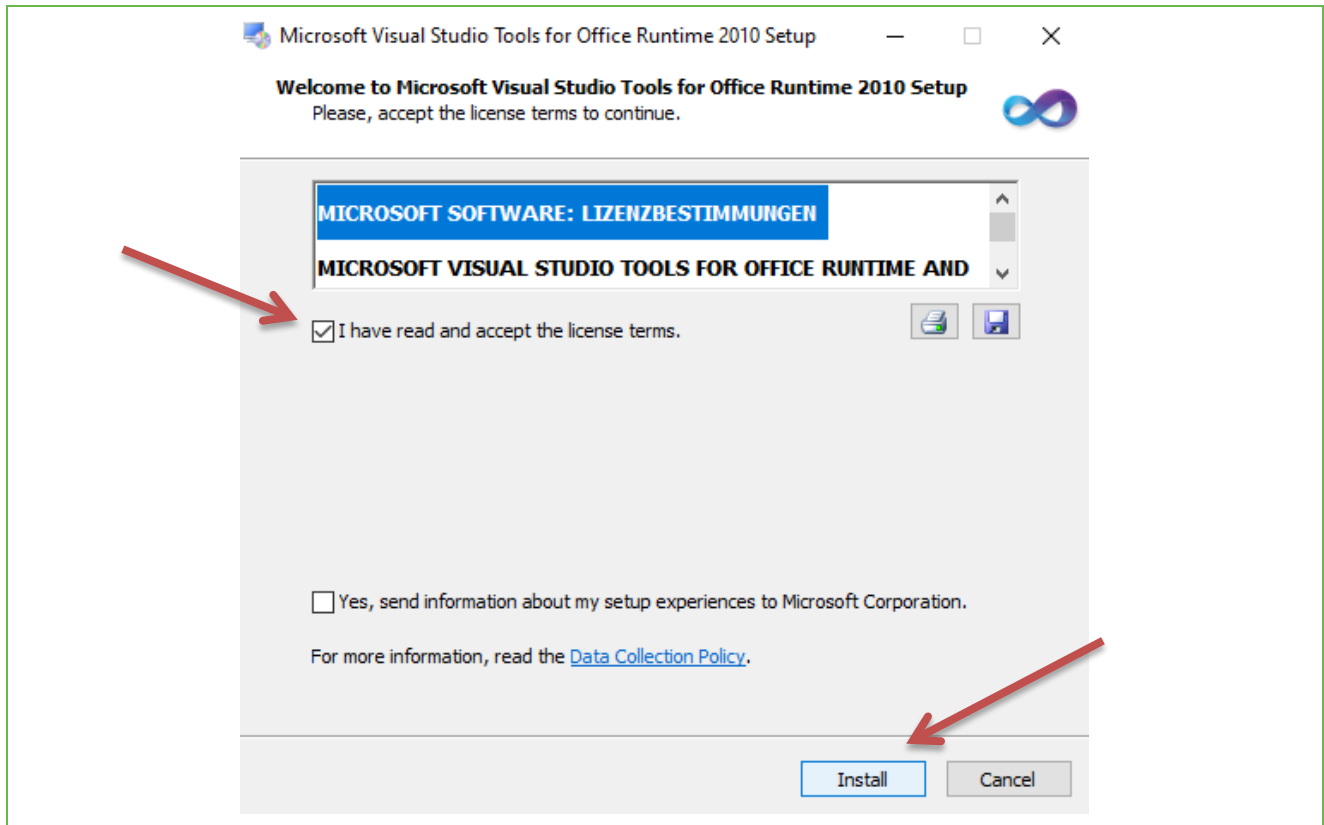


Abbildung 2: Lizenzbestimmungen akzeptieren

## BOKU-IT

### 2.2 SAP GUI Installation

Die Installationsdateien finden Sie im Ordner:

S:\support\datenbanken\SAP\SAP\_Installation\windows\2\_SAPGUI.exe

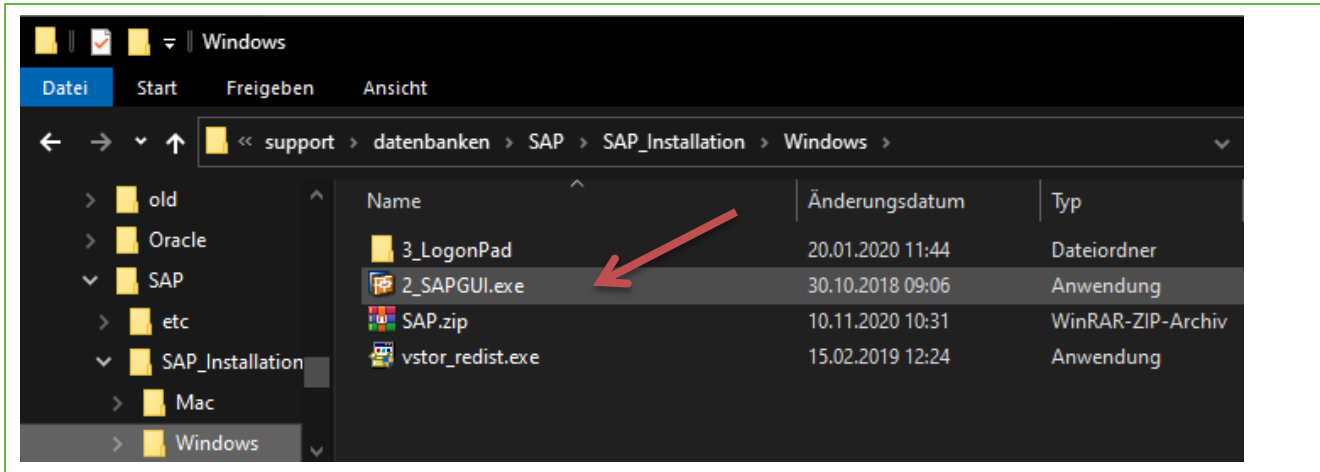


Abbildung 3

Setzen Sie bitte das Häkchen bei SAPGUI und klicken Sie auf Weiter.

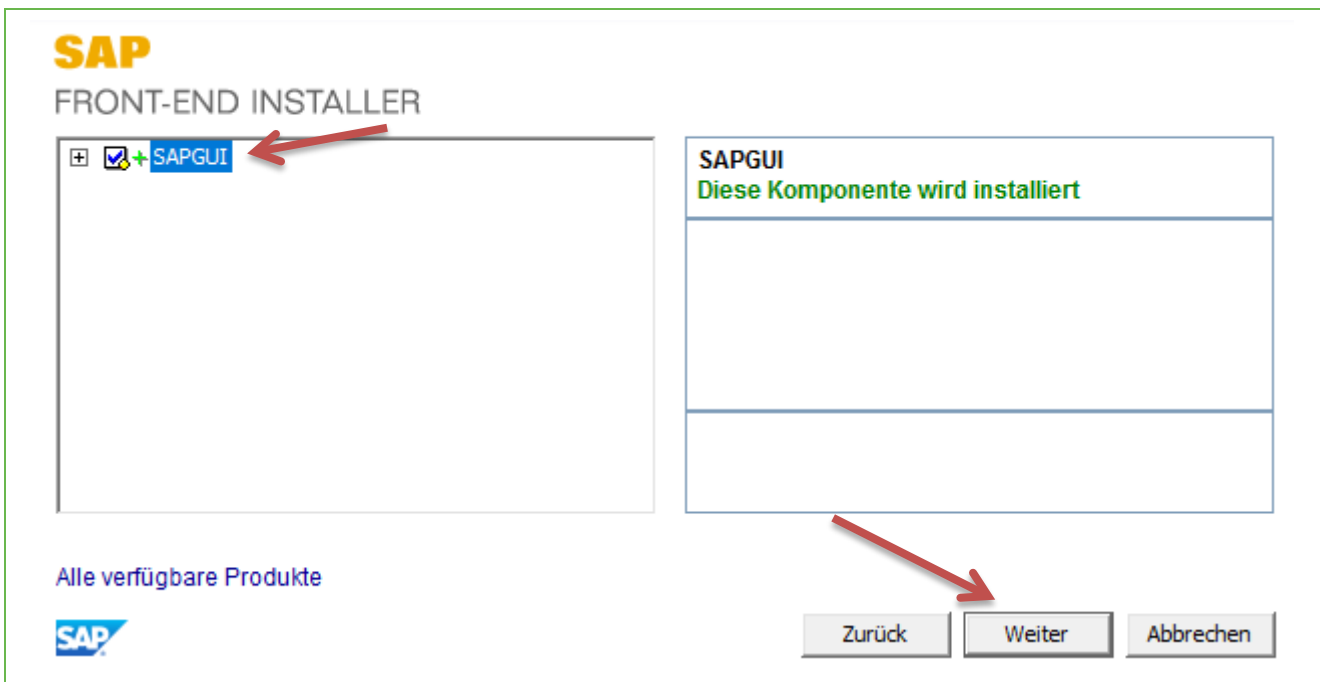


Abbildung 4

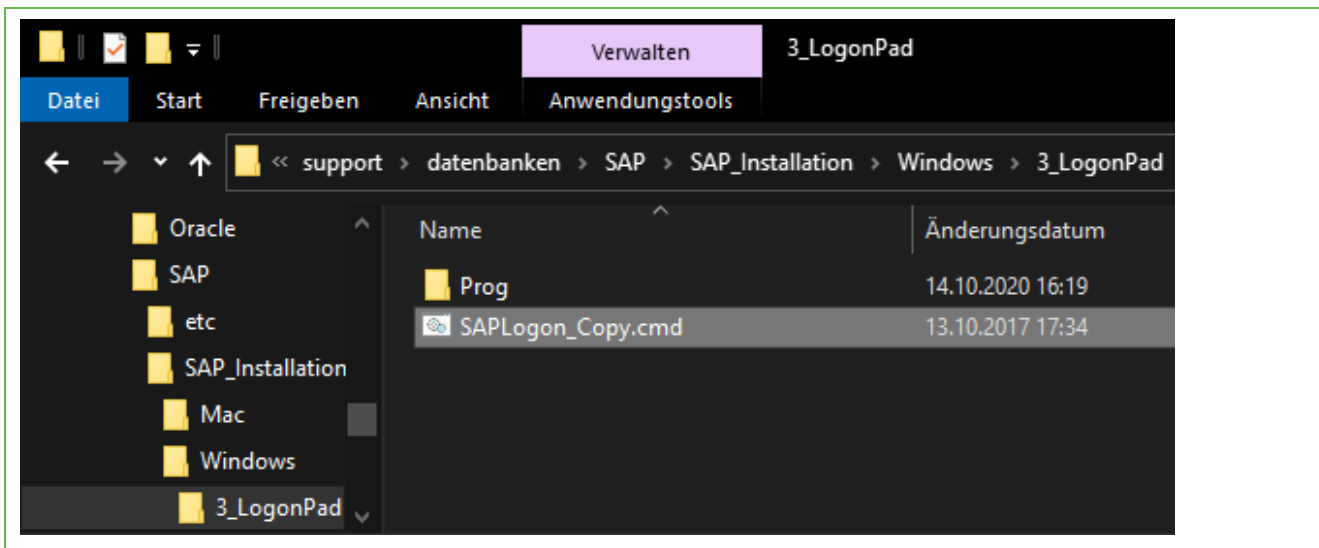
## BOKU-IT

### 2.3 SAPLogon-Profil erstellen

Die Installationsdateien finden Sie im Ordner:

S:\support\datenbanken\SAP\SAP\_Installation\Windows\3\_LogonPad

Starten Sie zur Konfiguration der vordefinierten SAPLogon-Verbindungen bitte die vorbereitete **SAPLogon\_Copy.cmd** mit dem Windows-Account der SAP später nutzen soll:



**Wichtig: Dieser Punkt muss mit dem Windows-Account (bzw. den Windows-Accounts) ausgeführt werden, mit dem (bzw. denen) SAP später verwendet wird.**

Wird die **SAPLogon\_Copy.cmd** mit dem Administrator ausgeführt, erhält die Konfiguration auch nur der Administrator-Account.

# BOKU-IT

## Historie

**Letzte Änderung:** 4. Februar 2022

Die **aktuelle Version** dieser Dokumentation finden Sie auf den Serviceseiten der BOKU-IT unter:

<http://short.boku.ac.at/it-sap-install>

Dokument		SAP Installationsanleitung Windows	SAPInstallationWindows_DE_V.4.0.0_2020-12-15.docx
Quelldokument		BOKU	---
Aktualisierungs-datum/ Autor	Versi on	Änderungen	
2014-01-02 (DZ/ZID)	1.0.0.	Dokumentation erstellt	
2014-01-02 (RW/ZID)	1.0.1	Inhaltsverzeichnis nach vorne	
2014-01-07 (RW/ZID)	1.0.2	Inhaltsverzeichnis aus Seite 2, Historie ganz nach hinten, durchgängig Abbildungsbeschriftungen	
2014-01-09 (RW/ZID)	1.0.3	Korrektur Logo in der Kopfzeile	
2014-01-17 (DZ/ZID)	1.0.4	Beschreibungstext aktualisiert	
2014-07-31 (RW/ZID)	1.0.5	Präzisierung Login Berichtuser	
2014-09-10 (DZ/ZID)	2.0.0	Änderung der Installation und Starten der SAPGui über das SAPLogonPad	
2014-09-16 (DZ/ZID)	2.0.1	Beschreibungstext aktualisiert	
2015-02-30 (RW/ZID)	2.0.2	Kleinere Ergänzungen; Start und Disconnect AnyConnect Client	
2015-04-21 (DZ/ZID)	3.0.0	Wegfallen des Cisco AnyConnect-Clients durch netzwerktechnische Änderungen	
2015-04-21 (RW/ZID)	3.0.1	Kleine Anpassungen am Layout	
2016-03-11 (RW/ZID)	3.0.2	Ergänzung inhaltliche Zuständigkeit	
2017-02-02 (RW/ZID)	3.0.3	Erklärungen zu Installation SAPGui ergänzt	
2017-02-03 (RW/ZID)	3.0.4	Abschnitt 'Konfiguration von einem anderen PC übernehmen' erstellt	
2017-12-28 (DZ,RW/ZID)	3.1.0	Installation SAPGUI 740, Wechseln von INI auf XML-Profile	
2018-06-11 (DZ,RW/ZID)	3.1.1	Anpassungen	
2020-12-15 (SB/BOKU-IT)	4.0.0	Neue Installationsart	
2022-02-04 (DZ/BOKU-IT)	5.0.0	SAPGui770,LogonPad-Konvertierung abgeschaltet (einfacher Kopiervorgang)	