



# ISO-Dateien zur Softwareinstallation verwenden

Software wird vom ZID nur mehr in der Form von ISO-Dateien zur Verfügung gestellt, da es in den meisten Fällen nicht notwendig oder sinnvoll ist, einen Datenträger zu brennen. In dieser Dokumentation wird der Umgang mit ISO-Dateien beschrieben.

**Zielgruppe der Dokumentation:** EDV-Verantwortliche, BOKU-Mitarbeiter/innen

**Anfragen bitte an:** ZID Hotline [hotline@boku.ac.at](mailto:hotline@boku.ac.at)

## Inhaltsverzeichnis

1	CD oder DVD brennen.....	2
2	Bootfähigen USB-Stick erstellen.....	2
3	ISO-Datei wie ein Laufwerk einbinden.....	2
3.1	Windows 8 und 10.....	2
3.2	Windows 7:.....	3

## Zentraler Informatikdienst (ZID/BOKU-IT)

### 1 CD oder DVD brennen

Sie können, falls Sie einen physischen Datenträger bevorzugen, mit Windows-Bordmitteln die ISO-Datei mit einem Rechtsklick auf eine CD oder DVD brennen:

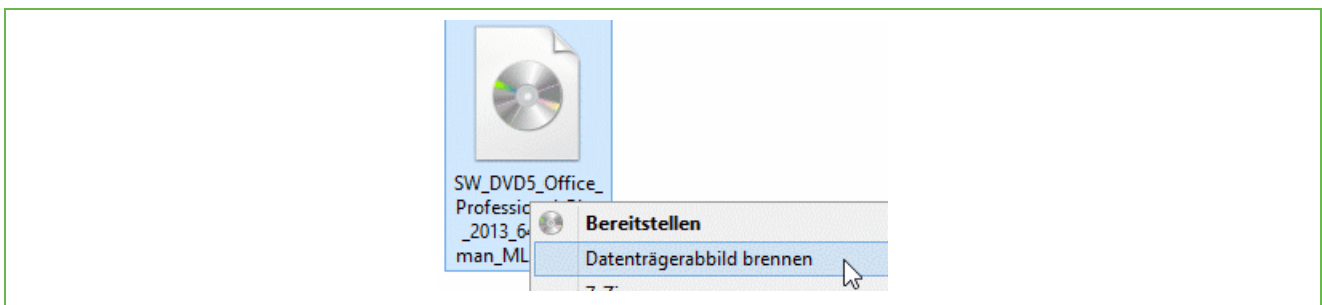


Abbildung 1

Es ist aber nicht notwendig, Datenträger zu brennen, und auf Geräten ohne CD-Laufwerk ja auch nicht wirklich hilfreich. In folgenden Schritten wird beschrieben, wie ohne den Umweg über eine DVD auskommen.

### 2 Bootfähigen USB-Stick erstellen

Falls Sie ein Betriebssystem neu aufsetzen und das über USB-Stick durchführen möchten, müssen Sie einen bootfähigen USB-Stick erstellen. Dies gelingt mit Tools wie z.B. Rufus oder UNetbootin:

- <https://rufus.akeo.ie/>
- <https://unetbootin.github.io/>

### 3 ISO-Datei wie ein Laufwerk einbinden

#### 3.1 Windows 8 und 10

Unter Windows 8 und 10 ist das mit Bordmitteln möglich: Rechte Maustaste > 'Bereitstellen'

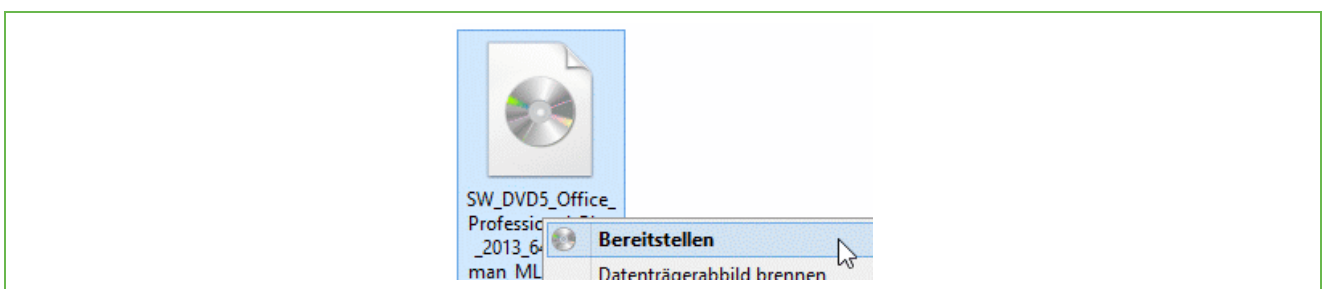


Abbildung 2

## Zentraler Informatikdienst (ZID/BOKU-IT)

### 3.2 Windows 7:

Unter Windows 7 verwenden Sie bitte ein Tool wie z.B. WinCDEmu, mit dem Sie auf einfache Weise ISO-Dateien als Laufwerk mounten können:

- <http://wincdemu.sysprogs.org/>
- auch als portable Version: <http://wincdemu.sysprogs.org/portable/>

Starten Sie das Programm WinCDEmu, installieren Sie die Treiber (Windows-Administrator-Rechte erforderlich!), und klicken Sie auf 'Mount another image':

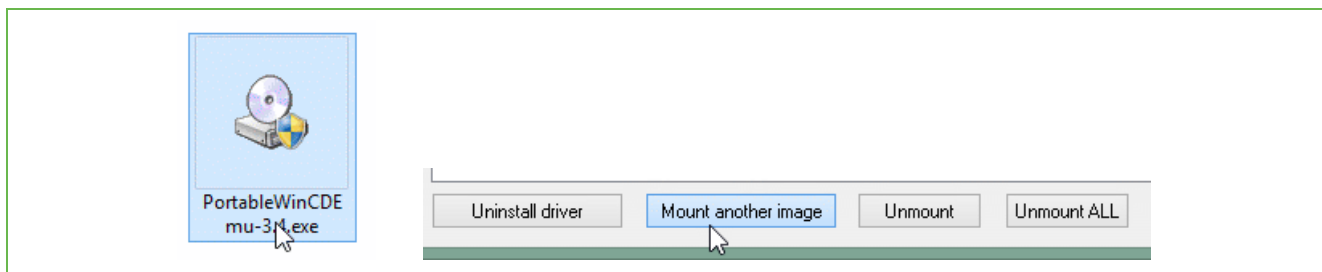


Abbildung 3

Geben Sie die ISO-Datei an, die Sie als Laufwerk einbinden möchten.

Sie bekommen nun den Laufwerksbuchstaben angezeigt:

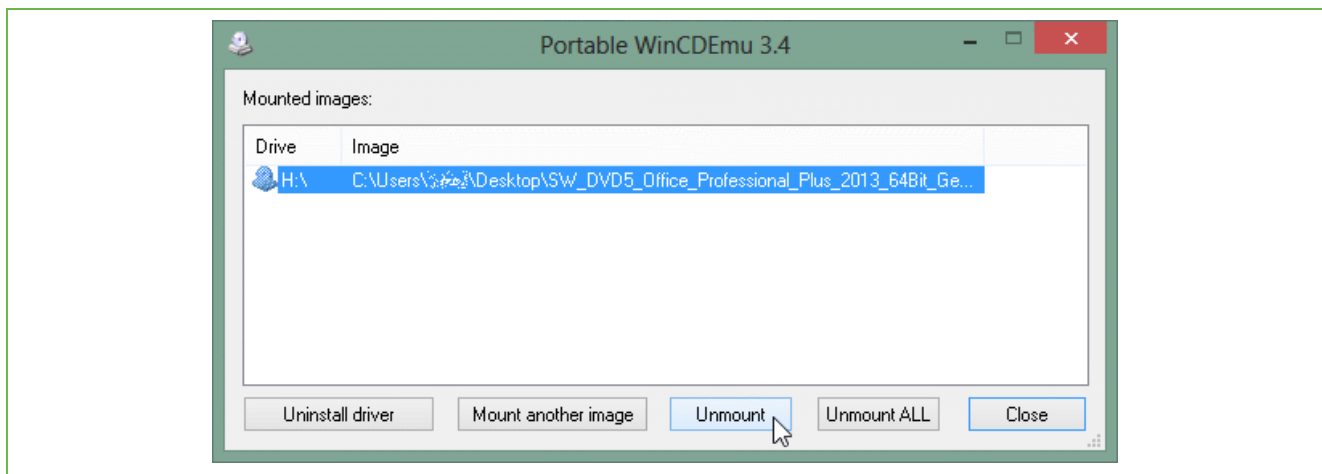


Abbildung 4

Wenn Sie das Laufwerk nicht mehr benötigen, klicken Sie auf 'Unmount' bzw. 'Unmount ALL'.

## Zentraler Informatikdienst (ZID/BOKU-IT)

### Historie

**Letzte Änderung:** 26. August 2016

Die **aktuelle Version** dieser Dokumentation finden Sie auf den Serviceseiten des ZID unter:

<http://short.boku.ac.at/it-software-ma>

Dokument	<b>ISO-Dateien zur Softwareinstallation verwenden</b>	ISOBereitstellen_DE_V.1.1.1_2016-08-26.docx
Quelldokument	BOKU	---
Aktualisierungs-datum/ Autor	Versi on	Änderungen
2014-03-18 (RW/ZID)	1.0.0	Dokumentation erstellt
2014-05-08 (RW/ZID)	1.0.1	Kleine Korrekturen
2015-03-07 (RW,AGU/ZID)	1.1.0	Abschnitt über bootfähige USB-Sticks eingefügt
2016-08-26 (RW/ZID)	1.1.1	Windows 10 ergänzt